



**Province  
de Liège**



Découvrez nos  
activités touristiques  
hivernales. [Page 5](#)

Plein écran sur les  
émissions que vous  
propose la Province  
sur RTC Télé-Liège et  
Télévesdre. [Page 14](#)



# Notre Province

Trimestriel N°72 - Décembre 2015

[www.provincdeliege.be](http://www.provincdeliege.be)



## JOUET STAR EXPO-LIEGE 18.11.2015 - 31.12.2016



### Plongez dans l'univers fantastique des jouets, où tout est possible...

De génération en génération, certains jouets nous suivent ! Poupées, voitures, robots, peluches... Le Musée de la Vie wallonne va leur donner l'opportunité de s'exprimer, à travers des mises en scènes incroyables, voire improbables ! Un parcours tantôt ludique, tantôt moralisateur, qui vous fera (re)découvrir ces compagnons de plastique et de bois qui ont bercé notre enfance ! [L'expo détaillée en page 4](#)



### Lutter contre la précarité : comment ?

Diffusée sur les télévisions locales, une séance thématique intitulée « La précarité, un fléau qui peut tous nous toucher et auquel on ne peut rester indifférent » a permis au Conseil provincial de Liège de faire le point sur l'état de la question et les solutions proposées par les services provinciaux. [Pages 2 et 3](#)



### Supracommunalité : un investissement de 22 millions

Découvrez les projets financés par « Liège Europe Métropole » dans les 4 arrondissements de la Province. Développement territorial, mobilité, tourisme, culture, service aux citoyens ou encore reconversion économique, Province et communes unissent leurs efforts pour le renouveau de notre territoire. [Pages 6 et 7](#)



### Tour de France 2015 : grand événement, grandes retombées ?

Lors du passage du Tour de France 2015 à Huy et Seraing, des étudiants de la Haute École de la Province de Liège étaient sur place. Objectif : réaliser une étude sur les retombées économiques et médiatiques de l'événement. Aujourd'hui, l'heure est aux conclusions ! [Page 8](#)

## DEBOUT CITOYEN !

Même si l'actualité de ces dernières semaines nous a tous plongés dans l'effroi et l'incompréhension suscités par tant d'inhumanité, le doute est moins que jamais permis non seulement face à la barbarie qu'il faut combattre par tous les moyens et de façon implacable mais aussi face à nos responsabilités de citoyen que nous devons exercer au quotidien dans tous les domaines qui participent à construire les structures de nos sociétés démocratiques.

Cela implique, pour tous les citoyens soucieux de leur implication dans la « chose publique » et notamment pour notre jeunesse, une certaine connaissance de nos droits, de nos devoirs, de notre passé, de nos valeurs et de nos objectifs communs.

## Divers événements évoqueront la citoyenneté en 2016

Permettre à chacun l'accès à ces connaissances, c'est là aussi le rôle des pouvoirs publics. D'ailleurs, la Province de Liège a proclamé, dans sa Déclaration de politique générale 2012-2018, sa volonté de mettre en lumière et de promouvoir une citoyenneté faite de tolérance, de solidarité et de progrès sous toutes ses facettes. Inlassablement, il est de notre devoir de rappeler à notre jeunesse les dangers des solutions simplistes, teintées d'un déterminisme sclérosant qui bride l'initiative humaine et emprisonne la Liberté.

La Province de Liège s'y emploie de différentes façons. C'est notamment le cas par la publication du « Petit guide pour démonter 5 idées préconçues (attentats, sécurité, réfugiés, médias, fatalité) ». Signalons également l'exposition « PHENIX 21 » qui souligne que d'autres générations que la nôtre ont pu se reconstruire au travers d'une volonté commune rassemblant des ingénieurs ingénieux, des entrepreneurs entreprenants, des travailleurs bien formés dans un contexte liant le progrès technique au progrès social ce qui permet une meilleure productivité.

Dans une même préoccupation, la Province de Liège mettra aussi en évidence certains aspects de la notion de citoyenneté en organisant en 2017 avec la Ville de Liège, l'Université de Liège et l'UNESCO, la première Conférence mondiale des Humanités.

Pour mieux encore faire entendre notre détermination de ne pas donner le champ libre au renoncement et à l'abandon, la Province de Liège, aux côtés de nombreux partenaires, proposera, durant l'année 2016, divers événements évoquant la citoyenneté sous le label « Debout Citoyen ! ».

Cette opération aura pour objectif la promotion de différentes valeurs liées à la notion de citoyenneté à travers notre Histoire. Seront évoqués : le 95<sup>e</sup> anniversaire de la Charte de Libertés de Huy, le 700<sup>e</sup> de la Paix de Fexhe, le 110<sup>e</sup> de la 1<sup>ère</sup>

Convention collective de travail en Belgique à Verviers dans le textile, le 70<sup>e</sup> du Traité belgo-italien sur le charbon, le 50<sup>e</sup> de la grève des femmes de la FN à Herstal, le 25<sup>e</sup> du Traité européen de Maastricht adoptant en décembre 1991 la citoyenneté européenne.

Ces nombreux événements qui présentent la citoyenneté sous différents éclairages, toujours d'actualité, comme l'octroi ou la conquête des libertés, la concertation sociale, l'immigration économique et l'intégration sociale, l'égalité homme/femme ou la citoyenneté européenne sont autant d'éléments complémentaires, susceptibles de toucher, sous une même bannière citoyenne, un large public riche de ses particularismes. Nul doute que 2016 sera, pour nous tous, une année de réflexion et d'action. Alors, « Debout Citoyen ! ». Confiant en l'avenir et dans les capacités des collaborateurs de la Province de Liège, nous vous présentons nos meilleurs vœux de bonheur ainsi que nos souhaits de réussite individuelle et collective.

Le Collège provincial

## 3 questions à Christine MAHY



« La précarité n'est pas une fatalité. À nous de nous associer pour y remédier ! »

« Nous vivons dans une société qui met davantage l'accent sur la méritocratie. Or, nous devons la voir comme une organisation de droit », selon Christine MAHY, Secrétaire générale du Réseau Wallon de Lutte contre la Pauvreté.

Elle a été l'experte lors du Conseil provincial sur le thème « La Précarité, un fléau qui peut tous nous toucher et auquel on ne peut rester indifférent ». Dans son travail, elle a observé plusieurs paramètres pouvant mener vers une précarisation de la population.

Christine Mahy, dans votre définition de la précarité, vous utilisez les termes de « richesses », qu'entendez-vous par là ?

Il ne suffit plus de manquer d'argent pour sombrer dans la précarité, dans l'appauvrissement puis dans la pauvreté durable. Ne pas atteindre certaines « richesses » est déjà une conséquence cruelle pour beaucoup d'entre nous. Nos « richesses » permettent de traverser une vie multifactorielle dont les événements peuvent sensiblement influencer sur les conditions de précarité vécues par certaines personnes. Elles sont donc multiples et sont répertoriées comme matérielles, relationnelles, naturelles, collectives solidaires, privées, affectives, psychologiques et immatérielles. Éviter la précarité, l'appauvrissement et la pauvreté, c'est pouvoir accéder à ces « richesses », c'est en posséder suffisamment pour ne pas sentir et vivre l'exclusion.

Il ne s'agit donc pas d'une fatalité ?

Non, et personne ne doit porter sa responsabilité personnelle. La précarité est la conséquence de la non-accessibilité à toute une série de « richesses ». Cumuler ces pertes entraîne

inévitamment des conséquences directes telles que l'impossibilité d'épargner, de se soigner convenablement, de faire face aux imprévus de la vie, et conduit à s'isoler socialement et psychologiquement. Nous vivons dans une société qui met davantage l'accent sur la méritocratie, cependant nous devons la voir comme une organisation de droit. Tout le monde a le droit de travailler et de vivre dans un logement décent. Les personnes qui vivent une précarité importante sont hélas, trop souvent mises à l'écart de la vie sociale.

Comment les aider efficacement ?

Les personnes précaires doivent avant tout apprendre à ne pas se voir comme uniques responsables de la situation. Ensuite, et là je m'adresse aux institutions et à l'Etat, il faut partir de la conviction que ces personnes font tout leur possible pour s'en sortir. Elles doivent être reconnues comme acteurs et actrices de leur vie. Il est dès lors primordial de les associer dans les réflexions menées sur la lutte contre la précarité. Associer les gens, c'est garantir la bonne décision pour le bon objectif. ■



Directeur de la publication : le Député provincial-Président  
Éditeur responsable : Province de Liège,  
Place Saint Lambert 18A, 4000 Liège.  
Dépôt : Liège X / Tirage : 556.171 exemplaires  
(517.617 en langue française et 38.554 en langue allemande).

### Notre Province

Trimestriel édité par le Service Communication de la Province de Liège et distribué par BPost à tous ses habitants (84 Communes).  
Direction Communication-Protocole-Relations internationales  
Directeur : Fausto BOZZI  
Rédacteur en chef : Karl MARÉCHAL  
Place de la République française, 1 - 4000 Liège  
Tél. : 04/237.26.00  
Courriel : notreprovince@provincedeliege.be

- Coordination : Mélanie PAPARELLI  
- Rédaction : Michel COPPÉ, Jean-Marc CROUGHS, Damien DEJARDIN, Christian DESLOOVERE, Sophie ERNOULD, Olivier LAMBERT (CMH Bra-sur-Lienne), Vanessa MARMIGNON, Rebecca MULLENS, Mélanie PAPARELLI, Stefania SOLITRO, Lara YOUSSEF.  
- Illustrations et photos : Stéphanie CARLIER, Pierre EXSTEEN, Michel KRAKOWSKI, CMH Bra-sur-Lienne et Thinkstock photos.  
- Mise en page : Valérie TOMAD, Morgane PHILIPPART  
- Impression : Imprimerie DB Print (Bruxelles)

# Lutter contre la précarité : comment ?

## Comment définir les richesses évoquées par le Réseau Wallon de Lutte contre la Pauvreté et que fait la Province de Liège pour les favoriser ?

La précarité et l'appauvrissement ont été au cœur des préoccupations du Conseil provincial réuni exceptionnellement en décembre dernier afin de mener une réflexion sur l'état de cette question. Cette séance thématique, intitulée « *La Précarité, un fléau qui peut tous nous toucher et auquel on ne peut rester indifférent* », a été diffusée sur les télévisions locales RTC Télé-Liège et Télévesdre. Vous pouvez la revoir intégralement sur notre Webtv.

**Les richesses immatérielles** représentent l'accès à l'école, à un enseignement correct et à la culture. Beaucoup d'enfants issus de milieux sociaux dits de bas revenus ou d'origine immigrée restent en marge des écoles. Par ailleurs, l'accès à la culture, c'est aussi découvrir et produire cette culture. Sortir de la précarité c'est aussi accéder au savoir, à l'enrichissement personnel et culturel.

↘ La Province de Liège favorise les richesses immatérielles en proposant de l'enseignement, de la formation, de l'apprentissage tout au long de la vie et de l'accès à la culture, axes prioritaires de travail. Cela se traduit notamment par le développement de l'**Espace Tremplin** et du Service de la Guidance, qui est un service d'accrochage scolaire, lequel accueille les jeunes et leur famille en leur offrant un soutien pédagogique et social.

**Les richesses relationnelles** représentent l'environnement familial et de vie dans lequel évolue la personne. La qualité de cette relation influe fortement sur l'isolement des personnes. Ce tissu relationnel sera difficile à étendre si le portefeuille est faible.

↘ La Province de Liège favorise les richesses relationnelles en mettant en place des actions de maillage social entre les personnes, dans leur milieu de vie et de travail. Cela s'applique avec le **MobiTIC**, camionnette équipée des outils de communication technologiques. Elle va à la rencontre des demandeurs d'emploi et des personnes âgées afin de leur apprendre les nouvelles techniques informatiques et de communication, leur évitant le décrochage numérique. Les jardins communautaires ont également été créés pour raviver le lien social entre les personnes précarisées. Cette initiative permet de lutter contre l'isolement et permet de retrouver les valeurs du travail en cultivant la terre.

**Les richesses matérielles** permettent quant à elles, de constituer ce « bas de laine » essentiel pour faire face aux imprévus financiers de la vie. Ce n'est pas juste l'argent reçu à la fin du mois. C'est surtout l'avance qui permet d'avoir une petite latitude pour évacuer la peur du lendemain.

↘ La Province de Liège favorise les richesses matérielles en mettant en place des actions afin de donner le goût du travail aux personnes en décrochage,

mais également afin de les aider à réduire les dépenses de leur ménage. Il s'agit de la Conserverie solidaire, de la campagne « Les petits gestes au quotidien », du développement des parking de covoiturage mais c'est aussi l'accompagnement des demandeurs

d'emploi grâce au Point Emploi et l'intervention des écrivains publics...

**Les richesses privées, affectives, psychologiques et collectives solidaires** Être précaire, c'est parfois perdre confiance en soi, se sentir observé, culpabiliser de sa situation. C'est angoisser et sombrer petit à petit dans des dépendances et des assuétudes difficilement surmontables seul.

↘ La Province de Liège favorise dès lors les richesses collectives solidaires en mettant en place des actions sociales envers les personnes en marge de la société. Elle favorise également les richesses privées, affectives et psychologiques par l'accompagnement mené auprès des jeunes et des personnes subissant des violences quotidiennes. Cela se traduit par les actions de promotion de la santé et de lutte contre les assuétudes et les violences familiales. Les jeunes sont également soutenus et accompagnés grâce à l'**Openado** (un lieu d'écoute, d'accueil, d'information, de prévention et d'accompagnement).

**La précarité chez les personnes immigrées** fait également partie des priorités de la Province. Notre institution se positionne du côté de ceux qui en ont besoin et qui rejoignent notre territoire pour fuir la guerre et les persécutions. Ces personnes issues de l'immigration éprouvent des difficultés chez nous. Que mettons-nous en place pour réduire les fractures sociales ?

↘ La Province de Liège organise des cours d'alphabétisation et de français dans les centres d'accueil. Elle met également à disposition des cars médicalisés afin que les personnes réfugiées soient reçues dans des conditions sanitaires optimales. ■



Le MobiTIC va à la rencontre des demandeurs d'emploi et des personnes âgées.



Conserverie solidaire vient en aide aux personnes en décrochage à réduire les dépenses de leur ménage.



Openado : un lieu d'écoute, d'accueil, d'information, de prévention et d'accompagnement.



Retrouvez-nous sur notre webTV  
[www.youtube.com/ProvincedeLiegeTV](http://www.youtube.com/ProvincedeLiegeTV)

# (Re) Découvrez votre âme d'enfant grâce à l'exposition « Jouet star »



Jusqu'au 31 décembre 2016, le Musée de la Vie wallonne vous invite à plonger dans l'univers magique et fantastique du jouet.

Pour les grands et les petits, le monde du jouet reste un monde fantastique où tout est possible. Grâce à cette exposition « Jouet star », vous serez immergés avec nostalgie au cœur de ce monde enchanté. Poupées, véhicules, figurines, robots, peluches ou encore jeux vidéo, des centaines de jouets des 19<sup>e</sup>, 20<sup>e</sup> et 21<sup>e</sup> siècles se mettent en action dans d'incroyables, voire d'improbables mises en scènes.

**Chacun y rencontrera des jouets de son enfance... qu'elle soit proche ou lointaine**

Qu'ils soient oubliés, adorés ou encore retrouvés, certains jouets nous accompagnent et traversent la vie à nos côtés. Pour beaucoup d'entre nous, l'univers du jouet est un univers d'innocence et de jeu. Mais ne serait-il pas aussi porteur de messages, de croyances, de valeurs ou encore de stéréotypes? C'est à cette question que « Jouet star » tente de répondre. Cette expo vous dévoilera également le « côté plus obscur » des jouets afin de vous aider à porter un regard éclairé sur notre société.

## **Vous ne regarderez plus jamais les jouets de la même manière**

Le mot « jouet » véhicule pour la plupart des notions de plaisir, de joie, de possession et de liberté. Une chose est sûre, dans tous les cas, le jouet favorise notre ouverture au monde en développant notre personnalité. Avec lui, il n'y a pas de règles, contrairement au jeu... Ici, place à l'imaginaire et à la création.

### **1 exposition, 5 thématiques**

#### **> « Enfants modèles »**

Ce thème pose la question des valeurs véhiculées par la plupart des jouets destinés aux filles ou aux garçons. Il propose de mieux comprendre les stéréotypes omniprésents et récurrents associés aux jouets. Le pays des poupées, des ustensiles de

*Un décor qui vous mènera vers les rêves de votre enfance.*



cuisine ou les univers rose bonbon permettent de projeter la petite fille dans l'univers féminin, en étant tour à tour, mère au foyer, princesse romantique ou encore ménagère modèle. Quant aux garçons, les fabricants de jouets leur proposent des activités de réflexion, de haute technicité où les pleurs n'existent pas et où il faut être fort! Les petits gars eux, quittent donc plus facilement notre univers « banal » pour vivre de véritables aventures, de réelles conquêtes.

#### **> « De tout et de peu »**

Cette thématique met l'accent sur le phénomène marketing du jouet et sur le besoin d'en consommer un maximum. Il n'est pourtant pas rare de voir un enfant se divertir davantage avec la ficelle de l'emballage qu'avec le cadeau qu'il contient! Vous pourrez donc découvrir des jouets bricolés par des enfants à partir de bric et de broc, de cordes, de morceaux de bois, le tout étant de purs produits de leur créativité.

#### **> « En jeu »**

Ce sujet vous expliquera comment le jouet, si innocent à la base, peut véhiculer des valeurs, inculquer une croyance ou encore distiller une véritable idéologie.

#### **> « Du réel au pixel »**

Dans notre société actuelle, faite de nouvelles technologies, impossible de ne pas parler du progrès, via ce 4<sup>e</sup> aspect. Depuis toujours, l'homme est fasciné par le monde des machines. Locomotives, vaisseaux spatiaux, monstres d'aciers ou encore robots... Tant de preuves qui peuplent les chambres des petits garçons.

#### **> « Oubliés retrouvés »**

Ce dernier volet vous plonge dans l'émotion et la nostalgie. Reliques d'un temps d'insouciance, nos jouets préférés, ceux qui ont bercé notre enfance, restent toujours dans notre esprit. Ce sentiment, les fabricants de jouets l'ont bien compris et rééditent ainsi périodiquement ces anciens produits. Sous l'influence du design et de l'art contemporain, c'est ainsi qu'aujourd'hui, le jouet, jadis confiné dans la chambre d'enfant, s'impose comme élément décoratif ou comme véritable œuvre d'art dans toutes les pièces de la maison. ■

**Cette expo s'adresse donc aux enfants mais aussi aux « grands enfants »!**

Plus d'infos? « Jouet star » • Musée de la Vie wallonne – Cours des Mineurs à Liège • jusqu'au 31/12/2016 – Fermé du 01 au 11/01/2016 • [www.viewallonne.be](http://www.viewallonne.be) • [www.facebook.com/viewallonne](https://www.facebook.com/viewallonne)



Les jouets s'animent au Musée de la Vie wallonne jusqu'au 31 décembre 2016.



# AGENDA D'HIVER

En cette période de fin d'année marquée du rythme des célébrations populaires, des lumières, de la musique et des plaisirs gastronomiques, les marchés de Noël illuminent et animent nos rues pour le plaisir de chacun ! Mais ce n'est pas tout : la Province de Liège vous propose quelques rendez-vous hivernaux à ne pas manquer !



## Des surprises pour vous à la Bibliothèque

Rendez-vous à la Bibliothèque Chiroux et complétez votre liste de prêts en choisissant au hasard un livre, un CD, un DVD recouvert d'un emballage cadeau! Une façon originale de découvrir des coups de cœur partagés par les bibliothécaires ou d'autres lecteurs. Et si le cœur vous en dit, vous pouvez, vous aussi, choisir un livre, un album, ou un film qui vous a marqué, et en faire la surprise à votre tour. - **Jusqu'au 31 décembre 2015** - Bibliothèque Chiroux, Rue des Croisiers 15 à Liège - [www.provincedeliege.be/bibliothequechiroux](http://www.provincedeliege.be/bibliothequechiroux)

**Heure du conte « Y'a à voir, à entendre, à rire et à rêver »** Chaque 1<sup>er</sup> mercredi du mois, la Bibliothèque Chiroux invite gratuitement les enfants à partir de 3 ans et leur(s) accompagnant(s) à s'évader, en écoutant une heure de conte mensuel. Une histoire est également accessible aux enfants atteints de surdit , racontée oralement et en langue des signes - **1<sup>er</sup> mercredi de chaque mois, à 15h30, jusqu'au mois de juin 2016, exceptés vacances scolaires et jours fériés** - Bibliothèque Chiroux, Rue des Croisiers 1 à Liège - Renseignements au 04/232.87.20

**Noël au Musée** Enfants, parents et grands-parents, partagez des instants magiques et inoubliables en famille au Musée de la Vie wallonne! Spectacles, ateliers gourmands, contes féériques et marionnettes, un programme sur mesure pour fêter les traditions, de l'Avent à l'Épiphanie, en toute convivialité. Sans oublier le p'tit verre de Noël offert à chaque participant! - **Jusqu'au 30 décembre 2015** - Musée de la Vie wallonne, Cour des Mineurs à Liège - Renseignements et réservations au 04/237.90.50 - Programme détaillé sur [www.provincedeliege.be/viewallonne](http://www.provincedeliege.be/viewallonne)

## 21<sup>e</sup> édition du SALON DES MÉTIERS D'ART

Le Salon des Métiers d'Art, c'est une exposition d'exception sur le savoir-faire et les métiers d'art de haut niveau en Wallonie. Il rassemble 27 artisans autour du thème « De Main de Maître », mais également des démonstrations, des rencontres, des animations et des événements auxquels vous êtes invités gratuitement. - **Jusqu'au 31 décembre 2015, fermé le lundi et le 25 décembre 2015** - Espace Saint-Antoine du Musée de la Vie wallonne, Cour des Mineurs à Liège - Renseignements et réservations pour une visite guidée et/ou une rencontre avec un artisan au 04/232 86 96

## Atelier de bricolage BIBLIO BRICOLO

La Bibliothèque Chiroux pour enfants invite les petits bricoleurs, entre 6 et 12 ans, à s'amuser en découvrant des techniques de bricolage lors de divers ateliers gratuits. - **3<sup>e</sup> mercredi de chaque mois, de 14h30 à 15h15, jusqu'au mois de juin 2016** - Bibliothèque Chiroux, Rue des Croisiers 1 à Liège - Renseignements au 04/232.87.20



## Le Magazine de l'Hiver

de la Fédération du Tourisme de la Province de Liège vous présente une multitude d'autres événements pour vous détendre et vous divertir en famille et entre amis au cours des prochaines semaines !

**Fêtes carnavalesques** Les incontournables traditions carnavalesques sont des festivités hautes en couleurs et en musiques qui marquent la fin de l'hiver. Notez d'ores et déjà les nombreux événements qui débiteront au mois de février. Parades, chars, costumes, confettis, paillettes, chansons folkloriques et danses seront au rendez-vous avec, parmi les manifestations joyeuses, le Lundi des Roses à Eupen, le Cwarmê de Malmedy, les parades à la Calamine ou à Welkenraedt et la fête du Laetare à Stavelot.

**Plaisirs d'Hiver** La Fédération du Tourisme met à votre disposition une carte des neiges qui vous présente les différentes pistes de ski en province de Liège avec leurs spécificités pour profiter pleinement du sport des neiges. Consultez la liste des pistes et recevez en temps réel les informations pratiques sur leur état d'enneigement.

# La Province de Liège investit plus de 22 millions € dans des projets supracommunaux

**Au total, plus de 22 millions € sont consacrés par la Province de Liège à des projets supracommunaux: 11 millions € dans les 24 communes de la Conférence d'arrondissement de « Liège Métropole »; 6.350.000 € dans les 31 communes de la Conférence des Élus de Meuse-Condruz-Hesbaye; 4.300.000 € dans les 20 communes francophones de la Conférence d'arrondissement Région Verviers; 600.000 € dans les 9 communes de la Conférence des Bourgmestres germanophones.**

Ce financement est rendu possible grâce au budget de la Province de Liège et à sa décision de consacrer une partie de sa quote-part du fonds des Provinces wallonnes à la supracommunalité.

Pour rappel, « Liège Europe Métropole » est un espace de solidarité où les 84 Villes et Communes de la Province de Liège et celle-ci sont unies pour développer des projets d'avenir. Ceux-ci s'articulent autour des thèmes suivants: le développement territorial et la mobilité, le tourisme et la culture, le tourisme fluvial, le service aux citoyens ou encore la reconversion.

## CONFÉRENCE DES ÉLUS DE MEUSE-CONDROZ-HESBAYE

**Huy** • rénovation du téléphérique, un outil qui s'intègre à la volonté de développer le tourisme fluvial: 1 million € • à proximité de la gare, construc-





tion d'un parking de délestage: 362.000 €

**Hannut** • implantation d'un Business Center afin de soutenir l'activité économique en faveur des PME (avec l'appui de la Wallonie et de la Spi): 1 million €

**Marchin** • pôle wallon des arts du cirque et de la rue. Il s'agira d'une formation unique en Wallonie par l'implantation d'un cirque en dur, dans une zone verte et dans le respect du développement durable: 1.010.000 €

**Waremme** • Hexapoda, ce conservatoire est unique en Wallonie (environ 3 millions d'insectes). Suite à son succès, la Province tend, en collaboration avec l'ULg, à le développer davantage: 400.000 €

 Réseau cyclable « points-nœuds ». Il s'agit de la mise en place d'un vaste réseau de promenades à vélo qui traverse notamment les 31 communes de l'arrondissement. Le volet spécifique « points de stationnement vélo », qui concerne les communes de Burdinne, Wanze, Braives et Héron, bénéficiera d'un subside supracommunal de 45.000 €

 Implantation de parkings d'EcoVoiturage: Anthistesnes (68.519 €), Burdinne, Ferrières (49.214 €), Hannut (94.012 €), Wanze (81.912 €), Héron, Modave et Ouffet.

## LIÈGE MÉTROPOLÉ

**Blegny** • projet du stand de tir de l'ancienne caserne de Saive: 250.000 €

**Flémalles** • redéploiement du Préhistosite (plus de 40.000 visiteurs par an) et qui deviendra un musée de 30 hectares d'un nouveau type: le Préhistomuseum. Il sera alors un des plus grands musées de la Préhistoire en Europe: 570.000 €

**Herstal** • « Cité mécanique » sur le site du « Pré-Madame » afin de valoriser le passé industriel tout en offrant une vitrine technologique aux entreprises d'aujourd'hui: 1,1 million € • liaison « Modes doux-Liège/Basse-Meuse »: 200.000 €

**Liège** • musée « le Boverie » dans l'écrin du parc du même nom, afin de doter la région liégeoise d'un




lieu emblématique permettant d'accueillir des expositions temporaires de dimension internationale: 2,5 millions € • rénovation de l'ancienne église Saint-André, Place du Marché. Afin d'accueillir des événements d'envergure métropolitaine: 700.000 €


**Seraing** • réactivation de la Ligne 125 A, première étape du Réseau Express Métropolitain: 274.000 € • reconversion des Ateliers centraux: 1 million € • reconversion de l'immeuble de l'OM (salles Ougrée-Marihaye) en un pôle culturel: 2 millions €



**Trooz et Chaudfontaine** • liaison entre l'ancienne gare de Chaudfontaine et celle toujours en service de Trooz (plus aménagements cyclo-pédestres): 600.000 €

**Visé** • rénovation de la salle de spectacle dite « Des Trétaux »: 1 million €

 Le réseau « points-nœuds » se voit attribuer un budget de 150.000 €, pour les 24 communes de l'arrondissement de Liège.

 Implantation de parkings d'EcoVoiturage: Aywaille, Bassenge, Blegny, Chaudfontaine, Esneux, Sprimont, Visé.

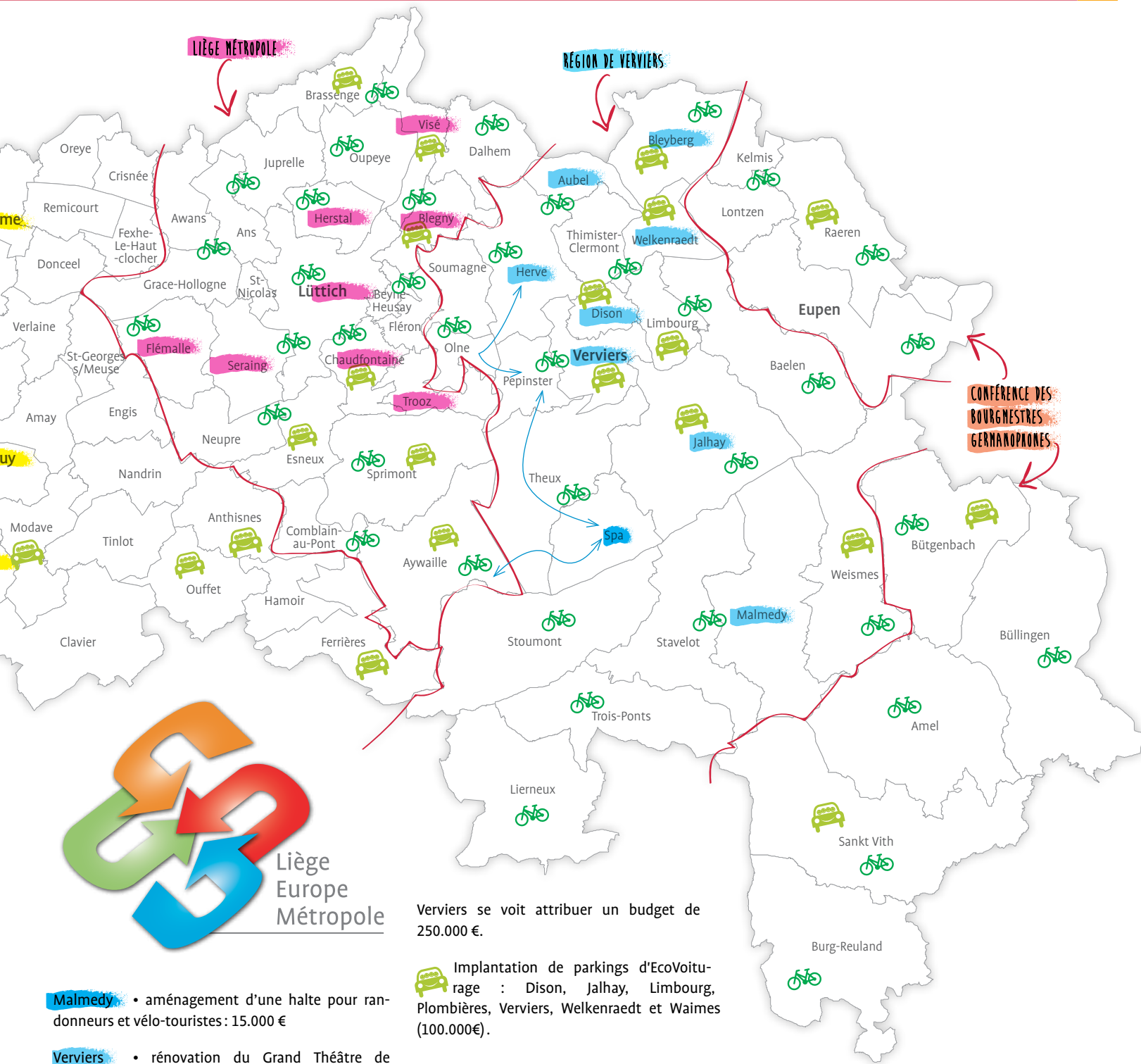
## RÉGION DE VERVIERS

**Aubel** • aménagements des abords du nouveau centre de jour « NewBailou » (lieu d'accueil de jour pour handicapés adultes): 495.000 €

**Battice (Herve)** • une tour panoramique sera revalorisée au niveau du Fort afin de contribuer à l'amélioration de l'attractivité touristique du site: 75.000 €



**Dison** • aménagements aux normes AWIPH du futur centre pour handicapés adultes de la Cité de l'Espoir, qui sera installé au château Borman: 350.000 €



Verviers se voit attribuer un budget de 250.000 €.

Implantation de parkings d'EcoVoiturage : Dison, Jalhay, Limbourg, Plombières, Verviers, Welkenraedt et Waimes (100.000€).

**CONFÉRENCE DES BOURGMESTRES GERMANOPHONES**

Réseau « points-nœuds », randonnées pédestres sur plus de 900 km empruntant en majeure partie les sentiers et chemins intéressants pour la promenade des communes germanophones : 250.000 €.

Eupen, La Calamine (Kelmis), Lontzen, Raeren, Amblève (Amel), Bullange (Büllingen), Burg-Reuland, Butgenbach (Bütgenbach), Saint-Vith (Sankt Vith) : création d'un réseau cyclable « points-nœuds ». Ce projet concernera aussi le réseau « Vélo Tour » qui couvre les communes germanophones ainsi qu'une série de communes francophones de l'Est du pays : 270.000€.

**Malmedy** • aménagement d'une halte pour randonneurs et vélo-touristes : 15.000 €

**Verviers** • rénovation du Grand Théâtre de Verviers : 1.000.000 €

**Plombières** • création d'un service de bus touristiques au Pays de Herve : 100.000 €

**Plombières et Welkenraedt** • la sécurisation et l'aménagement d'un pré-ravel le long de la ligne 39 : 150.000 €

**Spa et Jalhay** • travaux d'aménagement et de balisage en faveur du pré-ravel Spa-Stavelot, ligne 44 a : 1.000.000 €

Aywaille-Spa, Spa-Theux-Pepinster et Pepinster-Olne-Herve • mise en place de liaisons « petits chemins » de promenades : 300.000 €

Le réseau « points-nœuds » pour les 20 communes francophones de l'arrondissement de



Implantation de parkings d'EcoVoiturage : Raeren, Bütgenbach et Saint-Vith. Des études sont en cours dans ces communes et pour Raeren, l'intervention s'élèvera à 86.747 €. ■

# Tour de France 2015 en Province de Liège : grand événement, grandes retombées ?



**À l'occasion du passage du Tour de France 2015 à Huy et Seraing, une vingtaine d'étudiants en marketing de la Haute École de la Province de Liège a réalisé une étude sur les retombées économiques et médiatiques de l'événement.**

Il est toujours délicat d'évaluer précisément les retombées globales, néanmoins on peut dégager quelques lignes de forces. Les conclusions paraissent très positives en termes d'image et les retombées économiques semblent réelles.

## Le Tour en chiffres

Près de 100.000 personnes ont assisté au passage des deux étapes, dont plus de 20.000 à l'arrivée à Huy et autant au départ à Seraing. Le direct TV Anvers-Huy a attiré 621.820 téléspectateurs sur la VRT et 258.522 sur la RTBF.

Le Tour de France est le 3<sup>e</sup> événement sportif mondial le plus regardé à la TV après les Jeux Olympiques et la Coupe du Monde de football, et il est annuel ! 2.000 journalistes (36 nationalités, 637 médias) couvrent l'épreuve qui est diffusée dans 190 pays par 100 chaînes, dont 60 retransmettent des étapes en direct. Le direct TV de France Télévisions attire 3,9 millions de téléspectateurs quotidiens.

## Des retombées positives ?

Près de 1.000 personnes ont été interrogées : 44 journalistes présents sur l'événement, 565 spectateurs et 388 habitants de la Province. Les retombées en termes d'image semblent indéniables, tant auprès des Liégeois que des visiteurs d'un ou deux jours. Il est peu aisé d'évaluer la portée des superbes images, notamment aériennes, diffusées à la télévision mais une telle « campagne publicitaire » serait impayable.

Économiquement, on constate une dépense effectuée par les spectateurs mais il faut aussi tenir compte de

la présence de l'organisation. Les équipes cyclistes, la caravane publicitaire (180 véhicules), l'organisation, les médias et divers prestataires représentent un total de 4.500 acteurs et 2.500 véhicules qui se déplacent d'étape en étape et doivent donc se loger, se nourrir ou encore faire le plein de carburant et passer les véhicules au car-wash. Le fait qu'il s'agisse d'un événement gratuit d'accès pour le grand public rend plus difficile l'évaluation précise des dépenses mais l'impact semble réel.

## L'avis des journalistes, des spectateurs et des Liégeois

### Journalistes

Par rapport aux autres étapes auxquelles ils ont assisté, 90% des journalistes interrogés soulignent la qualité de l'organisation locale et la chaleur de l'accueil des Liégeois. 70% ont apprécié les plaisirs de la table et le patrimoine culturel et architectural de la Province de Liège. À l'unanimité, ils garderont un bon souvenir de leur séjour.

### Spectateurs

Le « spectateur type » des deux étapes du Tour de France en Province de Liège est un homme (70%) belge (80%) originaire de la Province de Liège (75%). 38% ont parcouru moins de 10 km pour assister à l'événement tandis qu'un tiers des spectateurs interrogés a parcouru plus de 50 km. Tous les âges sont représentés avec un pic pour les 36-45 ans (25%). Toutes les catégories socio-professionnelles étaient présentes mais on peut noter que 67% des spectateurs sont employés, ouvriers, étudiants ou (pré-) pensionnés.

80% des spectateurs jugent « bien ou très bien » l'organisation de l'événement (info, accès, sécurité, etc.) et la même proportion s'est déplacée en groupe (amis, famille). Un tiers a couplé l'étape avec une autre activité, principalement boire un verre (64%) ou manger (60%). 23% ont également visité une attraction



L'impact de la Grande Boucle démontré par la Haute École de la Province.



ou un site touristique et seulement 10% ont fait du shopping. Dans 40% des cas, le budget consacré à la dépense sur place est inférieur à 20 €, sans tenir compte des frais de déplacement. 25% des spectateurs affirment avoir dépensé entre 20 et 50 € et 25% de 50 à plus de 100 €. 15% ont logé une ou deux nuits sur place et 70% ont consacré moins de 20 € aux frais de déplacement.

## Grand public

80% des Liégeois semblent considérer qu'un tel événement est positif pour l'image de Liège à l'extérieur et plus de la moitié juge positivement l'organisation en tant que telle (info, sécurité, accueil, etc.). 35% estiment que les retombées justifient l'investissement et 23% pas du tout.

L'intérêt pour l'événement est variable : 30% marquant un grand ou très grand intérêt (un tiers d'entre eux s'est déplacé pour y assister et 60% ont suivi les étapes à la télévision), 30% un intérêt moyen et 37% un faible intérêt.

## CONCLUSIONS

L'étude montre qu'en accueillant le Tour, la Province de Liège a atteint son objectif : le succès populaire était là, on a parlé positivement de notre région dans le monde entier et les dépenses engagées ont été, au minimum, couvertes. ■



La voiture aux couleurs de la Province distribue des vélos miniatures, dans la caravane du Tour.



# Les mêmes chances en cas d'urgence



100.000 citoyens bénéficient déjà de leur carte de sauvetage.

**Gros plan sur l'hélicoptère du Centre Médical Hélicoptère de Bra-sur-Lienne. Chaque année, il sillonne la Province de Liège, à plus 700 reprises, pour secourir des patients à la demande du 112. En milieu rural, cet hélicoptère trace des lignes droites pour transporter des patients en détresse vitale vers des hôpitaux spécialisés.**

## Quels éléments caractérisent toutes les communes rurales ?

Ils peuvent être nombreux. En terme de secours à la population, retenons au moins deux constats majeurs. D'abord, plus de 15 minutes peuvent s'écouler avant qu'un patient ne bénéficie d'une prise en charge par un service médical d'urgence se déplaçant par la route. Second constat: tout patient localisé dans une commune rurale peut être fortement éloigné des plateaux techniques hospitaliers qui sont spécialisés dans le traitement de pathologies graves. Or, en cas d'urgence, chaque minute compte.

Un outil efface ces deux problèmes de santé publique: l'hélicoptère du Centre Médical Hélicoptère (CMH) de Bra-sur-Lienne. Il est disponible 24h sur 24, 7 jours sur 7. Il intervient sur demande exclusive du 112. Le CMH a la capacité d'atteindre tout patient en moins de 15 minutes sur l'ensemble de la Province de Liège. Il bat des records de rapidité dans le transport du patient vers tout hôpital. Mieux encore, le patient bénéficie de l'appui de spécialistes de l'urgence qui l'accompagnent vers l'hôpital le plus proche et le plus adapté à sa situation.

Depuis bientôt 20 ans, le CMH ne cesse de démontrer que l'utilisation d'un hélicoptère médicalisé permet d'offrir à chaque patient, résidant ou circulant en régions rurales, **les mêmes garanties d'intervention et de prise en charge rapides que les patients issus d'une zone urbaine.**



Le CMH peut atteindre un patient en moins de 15 minutes sur la Province de Liège.

Cette mission, les équipes du CMH l'assurent corps et âmes. Car tous les patients sont en droit de bénéficier des mêmes chances en cas d'urgence. L'utilité publique de l'hélicoptère est vérifiée. Son fonctionnement financier, lui, reste un défi permanent. Quasi quotidien. Et pour cause: malgré les services rendus, le CMH ne dispose d'aucune subvention du Ministère de la Santé Publique Fédérale. **Le levier financier est de taille: plus de 3 millions d'euros sont nécessaires chaque année.** L'essentiel est imputé dans l'utilisation de l'hélicoptère, l'équipement médical, le carburant, les prestations des médecins et des infirmiers, etc.

A ce jour, le service existe **grâce au soutien de la population.** Plus de 100.000 citoyens bénéficient des avantages d'une carte de sauvetage. Annuellement, le coût de cette carte est de 30 euros pour une personne isolée et de 47 euros pour une famille.

## Quels sont les avantages à s'affilier ?

L'affiliation offre la gratuité du transport médicalisé lors de toute intervention hélicoptérée urgente. En remerciement du soutien apporté, le CMH prend en charge les frais de transports non couverts par une mutuelle et/ou toute autre assurance. En bonus, chaque patient affilié au CMH bénéficie d'une aide à dimension humaine dans les démarches consécutives à une intervention de secours. En prime, **le Centre Médical Hélicoptère est une association philanthropique et sans aucun but lucratif.** Avec un seul moteur: le meilleur service et les outils adéquats dans l'intérêt unique du patient. Chaque année, la Province de Liège appuie cet engagement du CMH par un subside de 52 000 €.

## Et si vous aussi, vous vous engagez comme citoyen affilié au CMH ? ■

Plus d'infos? [www.centremedicalheliporte.be](http://www.centremedicalheliporte.be) • 086/45.03.39 • ouvert du lundi au vendredi de 09h à 12h30 • [www.facebook.com/centremedicalheliporte](http://www.facebook.com/centremedicalheliporte) [www.lurgence-cest-vous.be](http://www.lurgence-cest-vous.be) ( Média On Line)

## Une aide précieuse dans la recherche de personnes victimes de catastrophes

**Signature d'une convention conclue entre le SPF Intérieur, la Province de Liège et la Fondation Vicky et Alexis.**

Deux projets d'utilité publique, financés par la Fondation Vicky et Alexis ont été présentés en octobre dernier :

> La mise en œuvre de cours théoriques de formation de Maîtres-chiens dispensés à l'École du Feu de la Province de Liège et de cours pratiques organisés sur le site de la Protection civile de Crisnée.

> Le nouveau drone acquis, visant à faciliter les recherches de personnes disparues.



Cette convention tripartite est le fruit d'une synergie entre les Pouvoirs fédéral et provincial et la Fondation Vicky et Alexis.

En effet, sous l'impulsion de cette Fondation et en étroite collaboration avec le Ministère de l'Intérieur, la Province de Liège va mettre en place les cours théoriques, en vertu d'un arrêté ministériel qui prévoit que la formation des maîtres-chiens de secours peut être déléguée à tous les centres provinciaux de formation du Royaume. La Province de Liège sera donc la première à organiser ces formations !

Les zones de secours ont un réel besoin de disposer de maîtres-chiens spécialisés dans la recherche de personnes ensevelies sous les décombres. Grâce à cette formation à double facette, théorique et pratique, la réponse précise et complète aux besoins concrets sera apportée.

La Province de Liège réitère ainsi son rôle supracommunal entre les différentes zones de secours de son territoire, et son aide aux communes, aux associations.

La Formation est par ailleurs un des axes prioritaires que la Province de Liège entend poursuivre. ■

## Plus d'infos ?

Jacques Fafchamps Premier Directeur Institut Provincial de Formation des Agents de Sécurité et d'Urgence : [jacques.fafchamps@provincedeliege.be](mailto:jacques.fafchamps@provincedeliege.be)



La Province va former des maîtres-chiens de secours.

## L'artothèque souffle sa première bougie !

Le 18 novembre dernier, l'artothèque a célébré sa première année d'ouverture. L'année 2015 était une année de test pour ce projet inédit en Wallonie.



Une première année positive.

Actuellement, l'artothèque compte 140 œuvres, réalisées par une centaine d'artistes, toutes à emprunter gratuitement. Depuis janvier 2015, le nombre de prêts tourne autour des 300. En moyenne, chaque pièce de la collection a été louée deux fois et est ainsi sortie pendant un tiers de l'année. Ce premier bilan s'avère donc très positif.

Au cours de l'année 2015, suite à une politique d'achat intensive, le nombre d'acquisitions a pratiquement doublé. 10.000 € ont donc été ajoutés au budget initial de 15.000 €.

Dorénavant, vous pouvez également consulter le catalogue de la collection en ligne sur [www.provincedeliege.be/artotheque](http://www.provincedeliege.be/artotheque). Chaque notice comprend une photographie de la création, un lien vers le site de l'artiste ainsi que, à terme, des informations sur ce dernier et sa réalisation.

L'artothèque ne manque pas de projets à venir. Son premier anniversaire sera fêté, de manière légèrement décalée, à la fin du mois de janvier 2016. Il sera ponctué par une exposition au libre-accès, des joyaux de la collection, ainsi que par une conférence qui mettra en lumière la façon dont s'est constituée cette dernière et en quoi elle est représentative de la création contemporaine.

N'hésitez pas à venir louer gratuitement une œuvre qui pourra briller quelque temps dans votre salon ! ■

Plus d'infos? Artothèque Chiroux: Rue des Croisiers 15 (1<sup>er</sup> étage) à Liège • 04/232.86.33 • [artotheque@provincedeliege.be](mailto:artotheque@provincedeliege.be) • Heures d'ouverture: vendredi de 13h à 18h et samedi de 9h à 15h • Modalités de prêt: les œuvres sont prêtées pour une période de deux mois, renouvelable une fois.

## Notre bateau-école a inauguré l'Ecluse de Lanaye

Le vendredi 13 novembre dernier, le bateau-école « Province de Liège » est le premier bâtiment à avoir utilisé officiellement la quatrième écluse de Lanaye. A son bord se trouvait Sa Majesté le Roi Philippe pour cette inauguration officielle.

Cette nouvelle infrastructure représente le plus grand projet de Génie Civil en Wallonie de cette décennie. Cet outil permettra le passage de convois dont le tonnage sera supérieur aux 2.000 tonnes actuelles.



Un outil performant pour une formation en batellerie.

C'est toujours en utilisant le bateau-école de la Province que le Roi s'est rendu, ensuite, au Trilogiport à Hermalle-sous-Argenteau. Cette plate-forme multimodale, de près de 120 hectares, associant voies fluviales, chemin de fer et routes, va renforcer le rôle économique du Port autonome de Liège.

Il s'agit d'un véritable « pôle logistique » au cœur de l'Europe, et ce, grâce à des connexions avec les ports maritimes d'Anvers, de Rotterdam et de Dunkerque. Situé au carrefour d'un réseau autoroutier et ferroviaire, permettant une liaison avec Paris, Aix-la-Chapelle, Anvers, Bruxelles, Cologne ou Maastricht, Liège Trilogiport est prévu pour accueillir 200.000 conteneurs par an. Ces derniers pourront être transportés par bateau et par train. Ce pôle devrait créer 2.000 emplois.

Le Province de Liège s'inscrit dans la dynamique de redéploiement du bassin liégeois en formant les professionnels de demain.

Il faut souligner que la Province de Liège est le seul pouvoir organisateur de la Fédération Wallonie-Bruxelles à proposer des formations en batellerie. Elles sont organisées par l'École Polytechnique de Huy et l'Institut de Promotion Sociale de Huy-Waremme. ■



Le Roi s'est rendu au Trilogiport à bord du « Province de Liège ».

## « La Paix de Fexhe » fait peau neuve Rénovation d'une peinture murale au Palais provincial

Cette œuvre, située dans l'un des escaliers majestueux menant à la salle des Pas Perdus du Palais provincial de Liège, fut réalisée en 1890 par le peintre Emile Delperée. Plus d'un siècle plus tard, les affres du temps l'ont quelque peu altérée au point de mériter un sérieux rafraîchissement. Dès septembre prochain, il sera à nouveau possible de se plonger dans l'Histoire de la Principauté en contemplant cette représentation d'un événement constitutif de la citoyenneté liégeoise.

Après des années de conflits entre le clergé, la noblesse et la bourgeoisie en Principauté de Liège, avec comme point d'orgue une confrontation violente connue sous le nom de « Mal Saint-Martin », la Paix de Fexhe est signée le 18 juin 1316. Cette charte constitutionnelle partage le pouvoir entre le Prince et le pays (clergé, noblesse et bourgeoisie) et accorde un ensemble de libertés aux Liégeois. Elle instaure la primauté de la loi sur celui qui l'exerce, garantit la liberté individuelle et s'oppose aux jugements arbitraires, tout en instaurant un pouvoir législatif représentatif de différentes classes de la population.

La conquête puis la défense de ces libertés constituent un fil conducteur de l'histoire liégeoise : lors du pillage de Liège par Charles le Téméraire en 1468, le Perron fut enlevé aux Liégeois et la Paix de Fexhe abolie. Après la mort de ce dernier en 1477, sa fille Marie de Bourgogne rend aux Liégeois leur symbole désormais identitaire. La défense des libertés liégeoises face au Prince-Évêque, partisan d'un ordre conservateur, fut notamment l'une des sources originelles de la Révolution liégeoise en 1789.



Une rénovation qui annonce l'opération « Debout citoyen ! »

La Province de Liège consacre un budget de 50.000 € à la rénovation de cette œuvre. Premier coup de projecteur sur le 700<sup>e</sup> anniversaire, cet événement fondateur sera notamment célébré en 2016 au travers de l'opération « Debout citoyen ! ».

Rappelons que le nom complet de l'œuvre est « Le Prince-Évêque Adolphe de la Marck obligé d'accorder aux Liégeois la Paix de Fexhe (1316) ». On y voit l'Évêque qui jure sur son épée et sur un livre sacré (symboles du Prince et de l'Évêque). Un des deux bourgmestres, en rouge, montre la charte à signer tandis qu'un moine à genoux tient la croix. ■

# Budget 2016 de la Province de Liège



En octobre dernier, le Conseil provincial a adopté le projet de budget 2016 de la Province de Liège présenté par le Collège provincial.

Malgré les contraintes économiques actuelles, chacun des projets et missions de la Province s'est harmonieusement intégré au sein des cinq axes prioritaires, mettant en exergue la qualité des services provinciaux et la pertinence des actions menées au quotidien. Du côté des taxes, elles restent inchangées depuis 2 ans et le resteront jusqu'à la fin de la législature en 2018.



Aménagement d'un pôle ballon à Waremme.

Au budget ordinaire, qui assure le fonctionnement quotidien de la Province, le montant des recettes s'élève à 287.739.832 € et celui des dépenses à 267.748.602 €. Cela signifie que budget est en BONI et que la réduction de la dette provinciale continue. Ce qui permet à la Province de continuer à investir, notamment dans la conservation de son patrimoine.

Le budget extraordinaire représente 37.072.919 € de dépenses, dont 31.304.504 € pour les investissements. Globalement, il est présenté en BONI de 63.214,68 €.

Parmi les dossiers liés à ces investissements, il s'agit notamment: de l'aménagement d'une Maison Erasmus et de locaux d'administration pour la Haute École à Jemeppe, d'un Pôle ballon à Waremme, de la consolidation et de la restauration des maçonneries du Château de Jehay, de la réfection de la piste d'athlétisme et du terrain du Complexe de Naimette...

A souligner que depuis 2011, la Province de Liège affecte 7.000.000 €/an, soit 20% des recettes de sa quote-part du fonds des Provinces pour soutenir des projets supracommunaux.

Pour rappel, La Province de Liège est le 2<sup>e</sup> employeur sur son territoire avec près de 6.200 agents. Notons que le taux des centimes additionnels au précompte immobilier reste inchangé en étant fixé à 1750. ■



Restauration du Château de Jehay.



La future MAISON ERASMUS à Jemeppe.

## La Province a un nouveau Gouverneur

Une séance extraordinaire du Conseil provincial s'est tenue le 30 septembre dernier afin d'adresser un message de sympathie envers le Gouverneur «sortant», Michel Foret. L'occasion également de souhaiter la bienvenue à son successeur, l'ancien Ministre fédéral du budget, Hervé Jamar. Celui-ci devient le 18<sup>e</sup> Gouverneur de la Province de Liège. Né en 1965 à Huy, il a assumé les fonctions de Bourgmestre de la Ville de Hannut pendant près de 20 ans ainsi que celles de Député wallon et communautaire.



## Sauvons des vies avec les DEA !

La Province organise un nouveau marché d'achats groupés: inscrivez-vous !

Chaque année en Belgique, quelque 10.000 personnes sont victimes d'un arrêt cardiaque. Si elles bénéficient très vite d'un massage cardiaque et d'une défibrillation, 60% d'entre elles auront la vie sauve. Sans réanimation immédiate, le taux n'est plus que de 5 à 10%.

### Qu'est-ce qu'un DEA ?

Le DEA est cet appareil qui permet d'analyser l'activité du cœur d'une personne en arrêt cardio-respiratoire, et de délivrer si besoin, un choc électrique. La machine guide l'utilisateur dans ses gestes. Son utilisation est donc accessible à tous mais des formations existent.

Depuis 2006, la Province de Liège organise des marchés d'achats groupés de DEA. Lors du premier marché stock, 85 appareils ont été commandés. Pour la 2<sup>e</sup> édition (2013-2014), 368 nouveaux établissements publics ont été équipés.



### 2016: un nouveau marché pour trois ans

Un nouveau marché stock est proposé aux communes, CPAS et Zones de police ainsi qu'aux organismes et associations soumis à la législation sur les marchés publics, situés sur le territoire de la Province de Liège. Il sera valable dès 2016 et jusqu'en 2018. Une centaine d'intentions d'achat a déjà été enregistrée. Plus nombreuses seront les commandes et plus l'offre deviendra intéressante !

### Que contient le pack proposé ?

- > Un DEA full-automatique avec un indice de protection IP 54 minimum,
- > Une armoire avec système local d'alarme intégré (non relié au 112).

En complément, la Province de Liège offre par pack commandé (pour les pouvoirs locaux et organismes situés sur son territoire):

- > Une journée de formation à l'utilisation d'un DEA, dispensée par l'École Provinciale d'Aide Médicale Urgente (EPAMU),
- > Plusieurs exemplaires d'une brochure relative à la formation et à l'utilisation des DEA.
- > Des pictogrammes pour la signalétique. ■

Plus d'infos ? [dea@provincedeliege.be](mailto:dea@provincedeliege.be) • 04/344.79.35.

# Plan Climat de la Province : l'affaire de tous

Alors que s'ouvrait à Paris la Conférence des Nations unies sur les changements climatiques ou Cop21, la Province de Liège présentait son Plan Climat. Une belle façon de montrer qu'à notre échelle aussi, nous pouvons faire bouger les choses !

Si aujourd'hui aucune mesure n'est prise, d'ici la fin du siècle, la température de notre Terre aura augmenté de 4 à 5°C ! Les conséquences de



L'objectif de la Province : diminuer les gaz à effet de serre de 667 kt pour 2020.



ce réchauffement seraient variées, mais toutes dramatiques. L'objectif de la Cop21 était d'aboutir à un accord international afin de maintenir le réchauffement climatique sous la barre des 2°C.

Cela, la Province de Liège l'a compris puisque, dès 2006, elle initiait une politique générale en matière de développement durable et d'économie énergétique. Dans cette lignée, elle lance son Plan Climat. En effet, des mesures prises au niveau international devront se traduire par des mesures sur un plan local.

La Province agit au sein-même de son institution en sensibilisant ses agents à la problématique, en réduisant ses émissions de CO<sub>2</sub>, en investissant dans les bâtiments passifs (Campus Verviers, site Glosesener de la HEPL, Campus de La Reid) ou encore par l'insertion de clauses environnementales dans les cahiers de charges. L'objectif du plan sera de diminuer les gaz à effet de serre de 667 kilotonnes pour 2020.

En tant que pouvoir supracommunal, la Province assume un rôle de coordination auprès des communes. Elle leur apporte l'expertise et le soutien nécessaires à la mise en place d'une vraie politique environnementale et les aide à réaliser leur propre plan climat.

En adhérant à Energy Cities (association européenne des autorités locales en transition énergétique), à POLLEC 2 (POLitique Locale Énergie Climat) et à la Convention des Maires, la Province de Liège a franchi de nouvelles étapes dans sa démarche. Avec l'aide des villes et communes, d'innombrables actions sont mises en place pour veiller à la sauvegarde de notre planète : EcoVoiturage (réseau de 54 Ecoparkings, dont 5 sont en voie de finition), sensibilisation aux espèces invasives, petits gestes au quotidien, préservation de la biodiversité, utilisation d'énergies

renouvelables. Tant de façons d'agir aujourd'hui, que vous pourrez découvrir via la page climat de notre site [www.provincedeliege.be](http://www.provincedeliege.be). ■

Plus d'infos ? Service technique provincial  
Rue Darchis, 33 à 4000 Liège • 04/230.48.69 •  
04/230.48.00 • [michel.marechal@provincedeliege.be](mailto:michel.marechal@provincedeliege.be)

## Prix de l'Environnement de la Province de Liège

La Province de Liège organise son premier prix de l'Environnement, qui s'inscrit dans le cadre du Plan Climat. Par cette action, elle essaye de sensibiliser l'ensemble des acteurs de notre société à leur impact sur le climat.

L'objectif est de promouvoir et de valoriser des initiatives menées par des citoyens, des étudiants ainsi que des entreprises, situées sur le territoire de la Province de Liège, menant à bien un projet original intégrant les valeurs environnementales.

Un jury d'experts en environnement se réunira et délibérera sur le ou les projets les plus originaux et les plus transposables pour tous. Le projet le plus prometteur se verra récompensé par un montant de 1.500 € par catégorie.

Envie de participer? Rien de plus simple: il vous suffit de remplir le formulaire de candidature que vous trouverez sur le site [www.provincedeliege.be](http://www.provincedeliege.be) et de l'envoyer par courriel à l'adresse [stp.direction@provincedeliege.be](mailto:stp.direction@provincedeliege.be) entre le 3 janvier et 26 février 2016 au plus tard. ■

Plus d'infos? Département Développement durable:  
04/230.48.30 • [stp.direction@provincedeliege.be](mailto:stp.direction@provincedeliege.be)

## Le retour des cars

Dans notre édition de juin, nous annonçons que les cars de dépistage de la Province entamaient une pause de 6 mois de réflexion. Objectif : proposer une nouvelle offre de services aux citoyens, en concertation avec l'ensemble des acteurs de terrain dans le domaine de la santé.

Dès le printemps 2016, un projet pilote aura lieu dans 4 communes réparties dans les 3 arrondissements de la Province de Liège. L'objectif est de cerner leurs attentes ainsi que celles de la population, en matière de prévention de la santé.

Tous les bruits qui ont circulé au sujet des cars de dépistage de la Province de Liège attestent définitivement qu'ils faisaient bien partie de notre environnement, et ce même si certains les ont critiqués et boudés. Pendant 80 ans, les cars ont sillonné notre territoire avant d'être suspendus le 1<sup>er</sup> juillet dernier.

Lisez bien « suspendus », pas arrêtés, ni stoppés, ni abandonnés... En effet, la Province de Liège souhaite intégrer les cars dans une nouvelle politique de prévention de la santé qui se veut plus moderne et davantage en phase avec la réalité.

Dorénavant, on ne les appellera peut-être plus cars de dépistage. L'important, aujourd'hui, est que la Province va proposer aux communes des actions qui poursuivent un seul objectif : améliorer le bien-être des habitants. Des activités préventives mais aussi récréatives sont prévues. Elles pourront se dérouler dans un car, une salle communale, ou encore sur une aire de sport.

Actualité à suivre donc... Tenez-vous informés dans nos prochaines éditions, mais aussi sur nos pages Facebook, Twitter et sur notre site internet! ■



Un projet pilote aura lieu dans les communes au printemps 2016.

# La positive attitude chez les ados : un vrai défi

Permettre aux jeunes étudiants d'avoir foi en eux pour entreprendre leurs études et améliorer leur capacité à relever les défis auxquels ils sont confrontés, est l'une des missions que la Province de Liège s'est assignée.

Savez-vous qu'un tiers des jeunes de 18 à 25 ans souffre de troubles anxieux? Qu'un étudiant sur 7 court le risque de troubles psychologiques et qu'un étudiant sur 20 pense parfois au suicide en première année? Le taux de suicide des jeunes de 18 à 25 ans est particulièrement élevé. Un triste constat qui se remarque notamment lors du passage de l'enseignement secondaire à l'enseignement supérieur. Une étape qui peut sembler difficile en termes d'adaptation et d'acclimatation à un nouvel univers et un nouveau rythme de vie, surtout lorsque ces étudiants sont peu soutenus ou encadrés.

C'est lors d'un congrès consacré au suicide, organisé à Montréal en juin 2013, que la Cellule Prévention Suicide de la Province de Liège a eu connaissance d'un projet original appelé «Je tiens la route». L'objectif de ce programme est de développer la santé mentale positive auprès des adolescents.

## Un 1<sup>er</sup> projet pilote réalisé en Province de Liège

Cette campagne utilise l'image d'une voiture 4x4 qui traverse les tempêtes de la vie munie de quatre bons pneus hiver, chacun d'entre eux ayant une signification différente.

- le 1<sup>er</sup> met en exergue l'importance de la CONDITION PHYSIQUE: pratiquer une activité physique afin de bien manger, bien dormir, etc.
- le 2<sup>e</sup> souligne les vertus du BIEN-ÊTRE PSYCHOLOGIQUE: bien se connaître, savoir gérer son stress, se donner des objectifs, etc.
- le 3<sup>e</sup> s'attache au VOLET SOCIAL: enrichir sa vie sociale, poser des limites, demander de l'aide, etc.
- le 4<sup>e</sup> traite de la QUÊTE DE SENS: adhérer à des valeurs, développer sa spiritualité, méditer, etc.

C'est sur base de cette campagne qu'est née l'idée de mener une première activité pilote, une journée dédiée à cette thématique, organisée par le Département des Affaires sociales de la Province



de Liège, en collaboration avec la Haute École de la Province de Liège et le Service de Promotion de la Santé à l'école.

Le 15 décembre dernier, le Campus 2000 de la Haute Ecole de la Province de Liège a donc accueilli la 1<sup>ère</sup> édition de «Je tiens la route! Ma santé mentale, j'en prends soin». L'objectif étant de soutenir les étudiants de l'enseignement supérieur à aborder plus sereinement leur première session d'examens.

Au programme, de nombreux ateliers et stands d'information dédiés à l'amélioration du bien-être: apprentissage de la gestion du stress, de l'estime de soi, Bus Sex'Etera (vie affective et sexuelle), prévention aux assuétudes, mise au centre de la réflexion des compétences de chacun, autohypnose, yoga, etc. Et ceci, en collaboration avec différents services: Adeps, Service d'aide à la Réussite, Openado, Service provincial de la promotion de la santé, Liège Province festive.

A terme, l'idée est de pouvoir multiplier les actions et collaborer avec d'autres écoles supérieures; notamment l'Université de Liège, sensibilisée à la qualité de vie des étudiants et plus spécifiquement à la santé mentale de ceux-ci. ■

Plus d'infos? [www.openado.be](http://www.openado.be)

Retrouvez-nous sur notre webTV  
[www.youtube.com/ProvincedeLiegeTV](http://www.youtube.com/ProvincedeLiegeTV)



## « 100 patrons » : la Province de Liège est LA, partenaire de ce Salon de coaching

La Province participera au Salon «100 patrons» le samedi 23 janvier 2016 au Cercle de Wallonie à Seraing. Destiné aux jeunes demandeurs d'emploi et aux étudiants en dernière année, ce Salon leur offrira de réelles opportunités d'obtenir des conseils judicieux afin de se positionner en réels atouts et valeurs ajoutées face à de potentiels employeurs. Pour la 4<sup>e</sup> année consécutive, la Province de Liège, 2<sup>e</sup> employeur sur son territoire, sera partenaire de cet événement, à l'initiative de son Centre Europe Direct.

### La Province, c'est plus de 200 métiers différents

Dans le cadre du Salon «100 patrons», des collaborateurs provinciaux seront présents pour prodiguer des conseils aux demandeurs d'emploi. Des rendez-vous de speed-coaching seront aussi organisés afin de permettre un contact privilégié et personnalisé. Les diverses formations que la Province dispense vous seront présentées.

La Province de Liège, c'est aussi plus de 200 métiers dans différentes filières professionnelles: administrative, ouvrière, technique, soins et assistance, culture, jeunesse et sports.

Le Centre Europe Direct de la Province de Liège, qui s'inscrit dans les objectifs de l'Union Européenne, participera à cet événement, tout comme la Maison des Langues, dont la finalité sera d'aider le visiteur à trouver la formation en langues qui lui correspond. ■

**Nous vous attendons nombreux à «100 patrons»!**

Plus d'infos? Bureau des Relations extérieures de la Province de Liège • [brel@provincedeliege.be](mailto:brel@provincedeliege.be) • 04/237.24.85

Inscrivez-vous dès le 05 janvier sur [www.100patrons.be](http://www.100patrons.be)



# Les émissions de la Province de Liège sur vos télévisions locales

RTC Télé-Liège et Télévesdre sont depuis plusieurs années des partenaires médias incontournables pour notre Institution. Les deux télévisions locales ont un objectif commun, celui d'être au plus proches des citoyens. La Province de Liège s'est dès lors associée avec elles afin de vous présenter certaines de ses actions à travers des capsules vidéo ou des émissions diffusées sur vos antennes. En voici un petit aperçu.

## «Rat des villes, Rat des champs»

Diffusée tous les 4<sup>e</sup> lundis du mois dès 18h30, et en multidiffusion jusque 20h30.

Comment faire rimer ruralité et espace urbain dans notre Province?

La nouvelle émission «Rat des villes, Rat des champs» répond à cette question depuis le 23 novembre sur RTC Télé Liège et Télévesdre. 7 minutes pour comprendre comment la Province de Liège perçoit sa ruralité sous l'angle sportif, économique mais aussi dans le domaine de l'enseignement, de la formation ou encore dans celui de l'agriculture.



## Pourquoi une émission dédiée à la ruralité?

La Province de Liège n'a pas seulement investi les grandes entités de son territoire, mais également ses petites communes. Ainsi, de multiples initiatives ont vu le jour dans la formation (Miellerie Mobile, Conserverie solidaire, Potager de Jehay, MobiTIC...), le développement territorial durable (Agricharme, circuits courts...), le développement culturel (ALEPH, Bibliobus...) et sportif, ainsi que l'action santé et sociale (Openado...). Des initiatives mises sur pied pour aller à la rencontre des populations plus rurales et amener du savoir-faire urbain vers la campagne et vice-versa.



## «Province Sports»

Diffusée tous les dimanches soir dès 20h et en multidiffusion jusque 22h, rediffusée le lundi soir.



RTC Télé Liège et Télévesdre diffusent chaque semaine une séquence «Province Sports» dans leurs émissions «sport» du dimanche. 2 à 4 minutes entièrement dédiées aux actions et à la politique sportive menées par la Province de Liège. Parce que la Province est LÀ depuis des années pour soutenir les clubs sportifs, favoriser la pratique du sport, valoriser les infrastructures sportives, et aussi soutenir ses sportifs.

Il est notamment question des formations en football et en tennis proposées aux jeunes de l'Académie des Sports, des infrastructures gérées par la Province de Liège, sans oublier les projets prévus dans la Déclaration de politique générale 2012-2018. Un chapitre important mettra en avant des sportifs liégeois, connus et prometteurs, qui exportent une image positive et dynamique de leur sport et de la Province de Liège.

Des séquences proches des téléspectateurs!

Retrouvez-nous sur notre webTV  
[www.youtube.com/ProvinceDeLiegeTV](http://www.youtube.com/ProvinceDeLiegeTV)



Des émissions aux thématiques variées et toujours au plus proches des gens.



## «Saveurs de chez nous»

Diffusée tous les mercredis dès 18h, et jusqu'à 21h en multidiffusion.



3 minutes consacrées à la présentation d'un producteur ou d'un transformateur local de produits de bouche de qualité. Ils sont nombreux dans notre Province à valoriser nos produits, la Province de Liège a donc souhaité les mettre à l'honneur. Une émission qui met en lumière soit, les aspects humains de leur activité, leur origine, leur impact environnemental et leur spécificité économique, soit des initiatives liées à l'environnement, à la ruralité et à la qualité de vie.



## 10 X 2 entrées gratuites pour le « Festival Européen du Cirque de Liège » le jeudi 31 décembre 2015 à 14h

Le « FESTIVAL EUROPÉEN DU CIRQUE DE LIÈGE » fête son 25<sup>e</sup> anniversaire ! Il est actuellement sous chapiteau au Parc d'Avroy à Liège et ce jusqu'au dimanche 3 janvier 2016. Une sélection des meilleures attractions internationales vous seront présentées. Clowns, trapézistes, acrobates équilibristes... ils seront accompagnés d'un magnifique ballet de danseuses parisiennes et d'un grand orchestre. De fougereux chevaux évolueront également sur la piste aux côtés des buffles, lamas, chameaux et autres animaux exotiques. Sans oublier les funambules venus de Colombie, ou encore l'impressionnant globe d'acier, dans lequel, les motos de la troupe DOUGLAS GERLING spécialement venue des U.S.A., en feront frissonner plus d'un. A vos agendas pour un spectacle exceptionnel haut en couleur. Infos : [www.europeancircus.com](http://www.europeancircus.com) - 04/222.28.82 - 0478/53.02.05

Question: **Combien de thématiques l'expo « Jouet Star » aborde-t-elle ?** Réponse pour le 28 décembre 2015 à l'adresse [concours@provincedeliege.be](mailto:concours@provincedeliege.be)



## 10 X 2 entrées pour l'exposition « De Vasarely à César » au Radeski à Liège

Cette exposition de prestige rend hommage aux chefs-d'œuvre de l'art abstrait. Une centaine d'œuvres exceptionnelles et jamais exposées permettra aux visiteurs de découvrir des artistes de renommée internationale qui cherchent l'émotion uniquement par la forme et la couleur. Elle a débuté en septembre dernier et se clôturera le 31 janvier 2016. Infos : [www.radeski.be](http://www.radeski.be) - 04/237.06.37

Question: **En présence de quelle autorité le bateau-école de la Province a-t-il inauguré l'écluse de Lanaye ?** Réponse pour le 4 janvier 2016 à l'adresse [concours@provincedeliege.be](mailto:concours@provincedeliege.be)

## 10 X 2 entrées pour l'expo « Jouet Star » au Musée de la Vie Wallonne (jusqu'au 31 décembre 2016)

Entrez dans l'univers fantastique des jouets où tout est possible... Poupées, véhicules, figurines, robots, miniatures... des centaines de jouets se mettent en action dans d'incroyables mises en scène pour votre plus grand plaisir ! La scénographie de l'exposition « Jouet Star » vous immerge avec émotion et nostalgie au cœur de ce monde enchanté. Vous y retrouverez immanquablement les jouets de votre enfance. Infos : [www.provincedeliege.be](http://www.provincedeliege.be) - 04/237.90.50

Question: **Lors de l'étude consacrée aux retombées économiques du Tour de France 2015, quel est le nombre des personnes ayant été interrogées ?** Réponse pour le 11 janvier 2016 à l'adresse [concours@provincedeliege.be](mailto:concours@provincedeliege.be)

## 5 X 2 entrées pour le concert « Starmania » au Kursaal à Dolhain-Limbourg le samedi 13 février à 20 h

A l'origine, « Starmania » est un opéra rock franco-québécois de Michel Berger et Luc Plamondon, créé en 1978. Il raconte la lutte de deux jeunes amants contre les méfaits du vedettariat. Le spectacle est une version concert qui reprendra les grands succès du répertoire : « Quand on arrive en ville », « Le Blues du businessman », « Les Uns contre les autres », etc. La troupe est composée de Charlotte Denis, Christophe Gillard, Sarah Mazzacavallo, Roxane Rütter, Didier Schumacker, Amélie Stembert, Jordan Stoffels et de Philippe Vanclès.

Question: **Comment s'appelle le nouveau Gouverneur de la Province de Liège ?** Réponse pour le 18 janvier 2016 à l'adresse [concours@provincedeliege.be](mailto:concours@provincedeliege.be)

Augmentez vos chances de gagner et foncez dans l'Antenne de la Province de Liège de VERVIERS ! Les 50 premiers qui se présenteront, munis du journal, se verront offrir, contre une entrée payante, une seconde entrée gratuite !



## 30 X 2 entrées gratuites pour « ICE STAR WARS » (jusqu'au 31 janvier 2016) aux Guillemins

Le Festival International de Sculptures de Glace et de Neige qui se tient chaque année à Liège accueille cet hiver en primeur mondiale sur l'esplanade des Guillemins, une réinterprétation du thème de STAR WARS. Jamais encore l'univers fantastique de la saga n'aura été représenté dans la glace de manière aussi gigantesque, sur plus de 8000 m<sup>3</sup>. N'oubliez pas votre bonnet et vos moufles, car la température dans l'icebox se situe en permanence sous les six degrés Celsius. Que la Force soit avec toi ! Infos : [www.glace.be](http://www.glace.be) • 050/68.45.84 • © & TM Lucasfilm Ltd All Rights Reserved

Question: **Dans le cadre des investissements supracommunaux de la Province, quelle est la somme octroyée à la rénovation du Grand Théâtre de Verviers ?** Réponse pour le 4 janvier 2016 à l'adresse [concours@provincedeliege.be](mailto:concours@provincedeliege.be)



## 5 X 2 entrées pour Plopsa Indoor Hasselt

Rempotez vos entrées pour aller faire la fête dans le plus grand parc d'attractions couvert du pays, PLOPSA INDOOR HASSELT. Manèges, bateaux pirates, montagnes russes, toboggans, spectacles... Tout est fait pour que vos enfants passent l'hiver au chaud en s'amusant. Infos : [www.plopsa.be](http://www.plopsa.be)

Question: **Comment se nomment les 3 émissions de la Province de Liège diffusées sur nos télé-locales ?** Réponse pour le 18 janvier 2016 à l'adresse [concours@provincedeliege.be](mailto:concours@provincedeliege.be)

Province de Liège [www.entree-gratuite.be](http://www.entree-gratuite.be)  
[www.plopsa.be](http://www.plopsa.be)

**Plopsa Indoor HASSELT**

Sur présentation de ce bon (découpé ou imprimé) jusqu'au 15/03/2016 inclus

**prix promotionnel de 12,50 €**  
par ticket individuel « > 1m » acheté à la caisse de Plopsa Indoor Hasselt.

> Max. 5 personnes par bon - Non cumulable avec d'autres actions - Non échangeable en espèces - Ne peut être copié ni vendu - également disponible sur [www.entree-gratuite.be](http://www.entree-gratuite.be) et dans les antennes d'informations de la Province de Liège

Province de Liège [www.thermesdespa.com](http://www.thermesdespa.com) 037/77.25.60

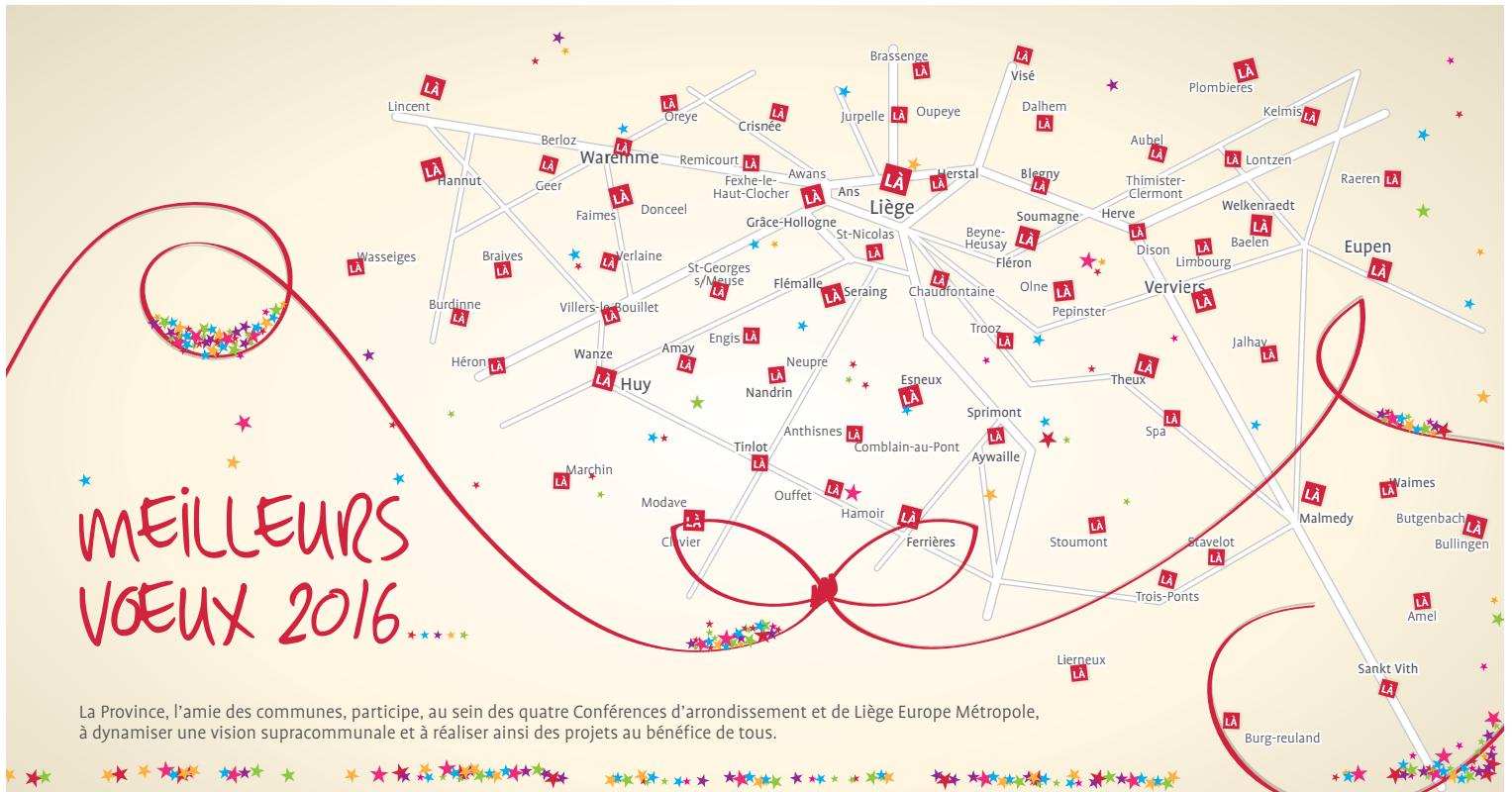
**Thermes de Spa**

**Action 1+1 du lundi au jeudi**  
Une entrée aux bains\* gratuite pour une payante

**Action 2+1 du vendredi au dimanche**  
Une entrée aux bains\* gratuite pour deux payantes

[www.entree-gratuite.be](http://www.entree-gratuite.be)  
Offre non cumulable avec d'autres promotions. Non valable pour les groupes. Valable jusqu'au 15/03/2015 exceptés jours fériés et vacances scolaires.

**Comment participer à nos concours ?** Il vous suffit de répondre correctement à la question posée pour chacun d'eux. Toutes les réponses se trouvent dans les pages de "Notre Province". Ensuite, envoyez-nous un email à l'adresse suivante [concours@provincedeliege.be](mailto:concours@provincedeliege.be) en mentionnant dans l'objet le nom du concours pour lequel vous participez, et dans le corps du mail, votre réponse ainsi que vos coordonnées complètes (Nom, prénom, adresse, N° de téléphone/Gsm). Les lauréats seront tirés au sort parmi les réponses gagnantes. Ils seront prévenus personnellement soit par email soit par téléphone. ATTENTION ! Pour les bons de réduction ou les entrées gratuites, il suffit de les découper et de vous présenter munis de ceux-ci sur le site de notre partenaire pour en bénéficier. Les seuls et uniques documents valables pour nos opérations de partenariats sont ceux que vous découperez dans votre trimestriel. Les photocopies et/ou documents scannés ne seront pas valables. Il est également précisé que ces bons à valoir ne peuvent pas être mis en vente sur Internet ou autre.



Les émissions de la Province de Liège en multidiffusion sur vos télé locales.

**RTC TELE LIEGE** **TLV TELEVISION**

**La Caravane du Court**

[lacaravaneducourt.be](http://lacaravaneducourt.be)

**UNE SÉLECTION DE COURTS MÉTRAGES BELGES PRÈS DE CHEZ VOUS !**

**DU 29 FÉVRIER AU 18 MARS 2016 4€**

**PROVINCE DE LUXEMBOURG**  
 Du 8 au 11 mars 2016  
 HOTTON  
 BOUILLON  
 MARCHÉ  
 VIRTON

**PROVINCE DE NAMUR**  
 Du 29 février au 4 mars 2016  
 NAMUR  
 ROCHEFORT  
 GEMBLOUX  
 NISMES  
 DINANT

**PROVINCE DE LIÈGE**  
 Du 15 au 18 mars 2016  
 SPRIMONT  
 MALMEDY  
 WAREMME  
 LIÈGE