



Notre Province

Trimestriel N°77-Mai 2017

www.provincedeliege.be

[YouTube](#)
ProvincedeliegeTV

[Rejoignez-nous sur Facebook](#)
/provincedeliege

[twitter](#)
@provincedeliege



Ficeler vos propres balades à vélo

Familles ou sportifs, le futur réseau points-nœuds de la Province de Liège va vous permettre de circuler sur environ 2.500 km. Il sera connecté aux régions frontalières (Limbourg belge et néerlandais notamment). Le premier tronçon vient d'être inauguré le long de l'Ourthe. Testez-le ! [Page 3](#)



Un nouveau Collège provincial

Le Conseil provincial s'est réuni le 31 mars dernier pour installer un nouveau Collège. Celui-ci accueille une nouvelle Députée provinciale et poursuivra les projets de la Déclaration de Politique générale 2012-2018. Présentation... [Page 2](#)



Quoi de neuf docteur ?

Notre Observatoire de la Santé vient de publier son premier « Tableau de bord ». Causes de mortalité, population, espérance de vie... Le lecteur dispose d'une vision globale de l'état de santé des habitants de notre Province. [Page 7](#)



Une pince expérimentale

Deux étudiants en électromécanique de notre Haute Ecole ont conçu une pince de préhension pour venir en aide à une dame paraplégique. Un projet concret qui fait partie intégrante de la formation professionnelle de nos étudiants. [Page 11](#)

Le nouveau Collège provincial de Liège est sur les rails

Le Conseil provincial s'est réuni lors d'une séance extraordinaire, le vendredi 31 mars dernier pour mettre en place un nouveau Collège provincial. Le Conseil a, par conséquent, procédé au vote d'un second avenant au pacte de majorité. Pour rappel, ce dernier avait été adopté le 26 octobre 2012 à la suite des dernières élections provinciales et modifié une première fois le 15 janvier 2015.

Cette nouvelle modification du pacte de majorité a entraîné une redistribution des rôles et des compétences au sein de l'exécutif provincial. Ainsi, Paul-Émile MOTTARD est devenu Député-Président aux côtés de Katty FIRQUET, Vice-présidente du Collège. Enfin, Muriel BRODURE-WILLAIN fait son entrée au Collège en tant que nouvelle Députée.

Un nouveau visage apparaît donc au sein de l'exécutif provincial. En assumant le rôle de Députée en charge de l'Enseignement et de la Formation, Muriel BRODURE-WILLAIN apportera toutes ses compétences dans un domaine qu'elle maîtrise déjà puisqu'elle assumait jusqu'ici les fonctions de Directrice d'un établissement scolaire.

Poursuite des projets en cours

Ce nouveau Collège provincial poursuivra, jusqu'à la fin de l'actuelle législature, les travaux prévus dans la Déclaration de Politique générale 2012-2018. Avec la volonté réaffirmée que la Province de Liège reste le partenaire numéro un des pouvoirs locaux et qu'elle continue d'être une entreprise publique performante au service de sa population (citoyens, communes, entreprises, associations). ■



4 André DENIS (MR)

Député provincial

- Travaux
- Environnement
- Agriculture
- Laboratoires

2 Katty FIRQUET (MR)

Députée provinciale
Vice-présidente du Collège provincial

- Santé
- Affaires Sociales
- Relations Extérieures
- Intercommunales

1 Paul-Émile MOTTARD (PS)

Député provincial
Président du Collège provincial

- Culture
- Tourisme
- Fonds Structurels Européens
- Supracommunalité
- Grands Événements
- Protocole

3 Robert MEUREAU (PS)

Député provincial

- Budget, Finances et Optimisation de l'administration
- Sports
- Ruralité
- Communication

5 Muriel BRODURE-WILLAIN (PS)

Députée provinciale

- Enseignement et Formation



Éditeur responsable : Province de Liège,
Place Saint Lambert 18A, 4000 Liège.
Dépôt : Liège X / Tirage : 564.460 exemplaires
(525.102 en langue française et 39.358 en langue allemande).

Notre Province

Trimestriel édité par la Direction des Relations publiques de la Province de Liège en collaboration avec la Direction de la Communication

Directeur : Grégory CROTTEUX
Rédacteur en chef : Karl MARÉCHAL
Place de la République française, 1-4000 Liège
Tél. : 04/237.26.00
Courriel : notreprovince@provincedeliege.be

– Rédaction : Jean-Marc CROUGHS, Christian DESLOOVERE, Sophie ERNOULD, Vanessa MARMIGNON, Mélanie PAPARELLI, Déborah TOUSSAINT, Laura VANDORMAEL.
– Illustrations et photos : Stéphanie CARLIER, Michel KRAKOWSKI et Thinkstock photos.
– Mise en page : Morgane PHILIPPART et Valérie TOMAD
– Impression : Imprimerie DB Print (Bruxelles)
– Distribution en toutes-boîtes dans les 84 communes : BPost

Réseau POINTS-NŒUDS : des balades sur mesure pour les vélotouristes

Inauguré le 23 mars dernier à Tilff, le 1^{er} tronçon du réseau points-nœuds en province de Liège est désormais opérationnel. Situé entre Angleur et Comblain-la-Tour (Hamoir), ce sont près de 319 balises qui guideront les vélotouristes sur une partie du RAVeL de l'Ourthe. Une initiative de la Fédération du Tourisme et du Département Infrastructures de la Province de Liège ainsi que de l'ASBL Liège Europe Métropole qui travaillent au développement du tourisme doux.

Le principe est bien connu des passionnés de randonnées cyclotouristiques : à chaque point-nœud, c'est-à-dire à chaque croisement du réseau, se situe un panneau numéroté qui indique la direction à prendre en fonction de la balade choisie. Ils peuvent ainsi se composer des circuits sur mesure. L'objectif étant de répondre à la demande croissante des familles, enfants, jeunes actifs, adultes, seniors... plus communément appelés des «vélotouristes». Ce réseau va leur permettre de circuler, sur des milliers de kilomètres. Inutile d'être chevronné pour en profiter, cette initiative offre plusieurs possibilités de parcours pour tout type de public : promenade en famille, itinéraire pour les plus sportifs ou randonnée de plusieurs jours, il y en aura pour tout le monde !

Il sera connecté au Limbourg belge, au Limbourg néerlandais, au réseau «VÉLO TOUR», au réseau des Vergers qui sillonne la Basse Meuse et le Pays de Herve, et prendra appui sur la colonne vertébrale qu'est le réseau RAVeL. A terme, le réseau POINTS-NŒUDS couvrira toute la province de Liège.

Un itinéraire à planifier avant de pédaler Un site dès l'été 2017 !

Le réseau points-nœuds s'utilise en planifiant son itinéraire, à partir d'une carte ou du site web prévu à cet effet. Avant d'enfourcher son vélo, il faut donc préparer son road-book ! Le site, en cours d'élaboration au sein de la Fédération du Tourisme, sera opérationnel dès l'été 2017. Il permettra ainsi aux vélotouristes les plus impatientes, de profiter du réseau avant sa finalisation.

A cette signalisation viendront s'ajouter des renseignements sur des haltes, sur des espaces pique-nique, des bornes de recharge de vélos électriques, le niveau de difficulté des boucles, l'accessibilité aux PMR... et aussi des points de restauration, des lieux d'hébergement, des sites touristiques ou culturels proches, apportant ainsi une plus-value économique à ce projet.

Au total, le maillage ainsi élaboré pour l'ensemble de la Province de Liège devrait avoisiner les quelques 2.500 km d'itinéraires balisés, à l'instar des réseaux développés dans les provinces flamandes et néerlandaises, ce qui permettra à coup sûr d'attirer dans nos contrées davantage de touristes.

Communauté germanophone : La Province actualise le VÉLO TOUR

Concernant le réseau VÉLO TOUR, qui existe déjà en tant que réseau POINTS-NŒUDS depuis bientôt quinze ans en Communauté germanophone, une mise à jour s'impose, afin :

- de mettre en conformité le balisage actuel avec celui adopté pour l'ensemble du territoire wallon ;
- d'y intégrer le parcours de la Vennbahn (Burg-Reuland, Saint-Vith, Waimes, Bütgenbach et Raeren) qui est en service depuis bientôt 3 ans ;
- d'adapter certains tronçons devenus dangereux ;
- d'articuler ce réseau projeté sur le reste du territoire provincial.

Le réseau VÉLO TOUR ne couvre pas seulement les communes germanophones mais également, à des degrés divers, sept autres communes francophones : Plombières, Welkenraedt, Limbourg, Jalhay, Malmedy, Waimes et Stavelot. Cette opération de mise à jour concerne 850 km de réseau.

Un projet élaboré en concertation avec les communes et différents partenaires

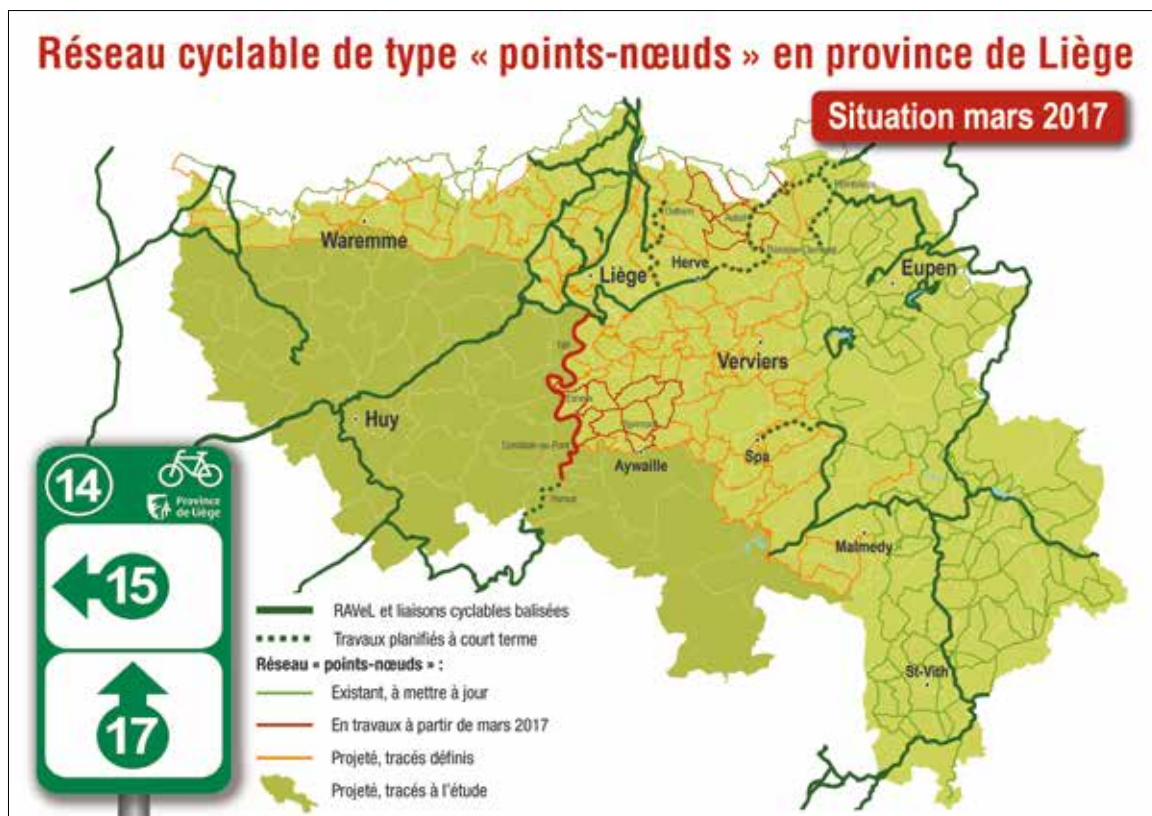
L'élaboration de ce maillage a été réalisée en concertation avec les conseillers en mobilité de chaque commune concernée. Sans compter l'étroite collaboration avec le Service Technique de la Province, ainsi que les acteurs de terrains : le Centre d'Ingénierie Touristique Wallon, l'Agence de Développement Economique pour la Province de Liège (SPI), le Commissariat Général au Tourisme et la Direction des Déplacements doux du Service Public de Wallonie.

La FTPL et Liège Europe Métropole ont ainsi piloté, en 2015, la réalisation d'une première phase du projet, en concertation avec 46 communes (sur les 84 que compte la Province). Une seconde phase, toujours en cours, a démarré en 2016 et s'adresse à l'ensemble des autres communes. Il s'agit de faire le relevé des chemins cyclables qui répondent aux critères, susceptibles d'être intégrés dans le réseau.

Un investissement «supracommunal» de 570.000 euros

A travers cette initiative inscrite dans le cadre de la politique supracommunale, la Province de Liège reste aux côtés des communes, en investissant 570.000 euros. Ce montant comprend, 200.000 euros pour la mise à jour du VÉLO TOUR et 370.000 euros pour l'extension du réseau points-nœuds sur le reste du territoire provincial. ■

Plus d'infos ? Contactez la Fédération du Tourisme de la Province de Liège via l'adresse ftpl@provincdeliege.be



9^e Salon du Volontariat à Liège

Vous souhaitez donner quelques heures de votre temps à une activité volontaire? Vous êtes en recherche de volontaires? La 9^e édition du Salon du Volontariat de la Province de Liège aura lieu les vendredi 19, samedi 20 et dimanche 21 mai prochains sur le site du Val Benoit (Quai Banning 6) à Liège.

Si vous souhaitez devenir volontaire, venez nous rendre visite. ■ **ENTRÉE GRATUITE**

Plus d'infos? audrey.mbarki@provincedeliege.be
 04/237 27 79 - www.provincedeliege.be/volontariat



La Province au service du volontariat... toute l'année

Outre son salon du Volontariat annuel, notre Département des Affaires sociales propose d'autres initiatives, gratuites au service des acteurs du volontariat :

- un site internet (www.provincedeliege.be/volontariat/social) où les volontaires peuvent télécharger nos publications et s'inscrire à la newsletter;
- des annonces des associations qui recherchent des **volontaires**;
- une permanence, avec **conseils** et distributions de guides associations (tous les 2^e et derniers jeudis du mois, de 10h à 14h - rendez-vous au 04/237 27 79 - audrey.mbarki@provincedeliege.be - Place de la République Française, 1 à 4000 LIEGE);
- des **formations**, initiation à l'écoute et droits et devoirs, à destination des volontaires;
- une **assurance** volontariat offerte, tant aux organisations structurées que non structurées, par le service Direction Générale Transversale - assurances et Contrats (rue G. Clémenceau, 15 à 4000 LIEGE - 04/237 21 89).

La Province de Liège, leader dans la distribution des produits locaux dans les supermarchés

Produits du terroir, produits « de chez nous », « produits voisins »... les appellations pour désigner les aliments fabriqués sur le territoire de la province de Liège ne manquent pas dans les rayons des grandes enseignes de distribution.

Le 23 mars dernier, le supermarché « Match » de Huy a inauguré officiellement son propre rayon de produits locaux. Il a rejoint les 80 autres grandes surfaces de la province de Liège qui vendent des produits 100% liégeois. C'est ainsi que des marques comme la brasserie « Léopold 7 », la confiserie « Le Goût Retrouvé », la « Siroperie Delvaux », la « Fromagerie des Ardennes » et **1.000 autres références allant des fruits et légumes aux chocolats, fromages ou plats préparés se retrouvent, aujourd'hui, dans les étalages de Carrefour, Cora, Makro, Delhaize, Intermarché ou Match.**

C'est grâce à l'intervention des Services agricoles provinciaux, par l'intermédiaire de leur ASBL CPL-Promogest, que les producteurs et artisans de la Province de Liège, ont intégré la moyenne et grande distribution. Ils ont été les premiers, en Belgique, à développer la commercialisation de produits issus des circuits-courts dans les grandes surfaces. Pour rencontrer les attentes des petits producteurs, la solution trouvée par les Services agricoles a été de s'appuyer sur les réseaux de commercialisation existants. La première chaîne de distribution à collaborer à ce projet était Carrefour.

Avec ce premier partenaire, les Services agricoles ont établi une charte garantissant un prix juste pour les artisans, le respect du rythme saisonnier et qui contribue à développer une relation directe entre le producteur et le directeur de magasin. Chaque magasin souhaitant collaborer avec les Services agricoles doit y adhérer et veiller à en respecter scrupuleusement les principes énoncés. ■

« Et si on refaisait un Tour en Province de Liège... »

L'organisation et la promotion du 3^e événement sportif mondial ont bien entendu commencé, sans attendre l'arrivée de la Grande Boucle les 2 et 3 juillet prochains. En partenariat, la Province de Liège et les Villes étapes de Liège et de Verviers lancent dès à présent le site internet www.letourenprovincedeliege.be.

Celui-ci détaille le parcours des 2 étapes (Düsseldorf-Liège et Verviers-Longwy) et présente les richesses touristiques des différentes communes traversées. Les passionnés d'histoire seront également ravis puisque le site référence également les différents passages du Tour ainsi que de nombreuses anecdotes sur les cyclistes liégeois et le vélo en province de Liège.

Le samedi 25 mars dernier, la Ville de Düsseldorf organisait l'opération « Bonjour le Tour » à 98 jours du Grand Départ du Tour de France le 1^{er} juillet prochain. Pour cette occasion, la Province de Liège ainsi que les Villes de Liège et de Verviers ont pu mettre en avant tout leur potentiel afin d'accueillir les nombreux visiteurs qui suivent ce grand événement sportif et populaire.

La Ville de Verviers organisera le dimanche 4 juin la « Fête du Tour ». Les activités auront comme centre de gravité la Place du Martyr. Le « Vélo Club Central » et le Groupe « Cyclosporitif Verviétois » proposeront, dès 8h30, deux randonnées cyclotouristes de +/-100km (deux parcours différents pour des moyennes de 30km/h et de 27 km/h). A 9 heures, un petit déjeuner gratuit sera prévu avec la distribution de T-shirt « Tour de France » pour les 200 premiers cyclistes. Entre 10 et 13 heures, trois balades (de différentes difficultés : 10 km, 15 km et 20 km) s'échelonneront.

Tous à vélo le 4 juin à Verviers

Attention, pour ces 3 balades, tout se fera sur préinscriptions gratuites via le site www.sportsverviers.be (Renseignements: 087/325.329). Les participants doivent venir avec leur vélo et porter obligatoirement un casque. Ils pourront remplir un bulletin-concours leur permettant de gagner un vélo d'une valeur de 250€.

A partir de 11h30, des initiations au vélo de route et au BMX seront proposées par la « Commission 3D de la Fédération Cycliste Wallonie-Bruxelles » aux enfants âgés de 6 à 12 ans. A partir de 12h, outre la



possibilité d'une petite restauration, le public pourra admirer des démonstrations de bike trial et de BMX avec Thierry Klinkenberg (champion du monde et 11x champion de Belgique) et Arnaud Dubois (participant aux JO de Rio).

Il ne vous reste plus qu'à retenir le slogan : « Et si on refaisait un Tour en Province de Liège... » et à venir nombreux sur les routes de notre belle province pour assister à ce grand moment sportif. ■

www.letourenprovincedeliege.be

Les ados peuvent découvrir la plongée grâce à notre Académie

Permettre aux ados de participer à des défis aventure et des stages funs à moindre coût ? C'est possible grâce à l'Académie provinciale des Sports Ados, destinée aux 12-16 ans. Un produit provincial unique qui a recommencé le 7 mars dernier à Hannut, avec un cours de plongée. L'occasion pour les participants de se jeter à l'eau et de découvrir un tout nouveau sport !

Il est 19 h 30 à la piscine communale de Hannut. A l'accueil, les enfants sont impatients : dans quelques minutes, ils découvriront un nouveau sport, la plongée. C'est leur première séance, neuf suivront. Tous ces ados se sont inscrits à l'Académie provinciale des Sports destinée aux 12-16 ans. L'opportunité pour ces jeunes de découvrir de nou-



A la fin de toutes ces séances, au mois de mai, les apprentis plongeurs pourront relever un défi : plonger dans une carrière.



Après avoir fait quelques longueurs, place à l'objectif du jour : respirer dans un détendeur.

velles disciplines sportives, durant l'année scolaire ou les vacances d'été.

Après avoir enfilé leur maillot, les encadrants leur enseignent le b.a.-ba de la plongée. « Il est important de se tutoyer pour créer un climat de confiance. Sécurité et plaisir sont les maîtres-mots », indique d'emblée Dany Leus, du club de plongée de Hannut, partenaire de l'Académie provinciale des Sports. « A la fin de la séance, vous apprendrez à respirer dans un détendeur », ajoute-t-il. Après la théorie, c'est parti pour la pratique. Masques, tubas et palmes enfilés, il ne reste plus qu'à se jeter à l'eau, le tout sous le regard de leur parent. « Mon fils a reçu le dépliant de l'Académie Ados dans son bulletin. Il avait déjà fait de la plongée par le passé et avait envie de mieux connaître ce sport », indique Anne-Catherine Delminne qui, comme les autres parents, a déboursé seulement 80 euros pour ces dix séances.

Hugues (14 ans) : « Dans l'eau, je me sens libre, c'est vraiment excellent. »

Après avoir fait quelques longueurs, place à l'objectif du jour : respirer dans un détendeur. Christian, 12 ans, est le premier à se lancer. Il s'en sort comme un pro. « J'ai vraiment bien aimé ce cours. Ce que j'ai préféré, c'est quand on nous a appris à placer et à respirer avec le tuba. Quant à la théorie, ça passe vite. J'ai hâte de recommencer », s'enthousiasme-t-il à la fin du cours.

A la fin de toutes ces séances, au mois de mai, les apprentis plongeurs pourront relever un défi : plonger dans une carrière. Un moment important qui leur donnera, peut-être, envie de s'inscrire dans un club. C'est le cas d'Hugues, un ancien académicien. Agé de 14 ans, il a véritablement « mordu » à ce sport. « Dans l'eau, je me sens libre, c'est vraiment excellent. Quand on a plongé en carrière, je n'ai pas eu peur. Au contraire, j'ai eu envie de descendre plus bas ». Une passion telle que ses parents lui ont fait un beau cadeau : il a reçu un équipement complet

Christian (12 ans) : « J'ai hâte de recommencer »

de plongée, pour vraiment se sentir comme un poisson dans l'eau ! ■

Programme de l'Académie provinciale des Sports Ados

Il est encore possible de s'inscrire à l'Académie provinciale des Sports Ados, qui est divisée en deux volets : « Défis Aventure » et « Stages Funs ». Les stages, organisés pendant les vacances d'été, proposent de la voile, du triathlon raid, de l'aventure et du tennis. Le programme complet sur www.provincedeliege.be/sports.

Plus d'infos et inscriptions ? M. Arnaud Charlier
04.237.91.35 - arnaud.charlier@provincedeliege.be

L'Académie, c'est aussi pour les 4-11 ans et pour les personnes présentant un handicap

L'Académie provinciale des Sports, c'est aussi pour les 4-11 ans qui peuvent pratiquer trois sports pour 30 euros par an. Les activités sont réparties sur le territoire provincial et le matériel est prêté gratuitement. Toujours dans une optique de l'accès au sport pour tous, le Service des Sports offre également l'opportunité aux personnes présentant un handicap physique, mental et/ou social de pratiquer de l'équitation adaptée, à moindre coût. Ainsi, en partenariat avec 8 manèges situés en province de Liège, elles ont la possibilité d'être en contact avec des chevaux, le tout dans des infrastructures adaptées et sécurisées.

Plus d'infos ? www.provincedeliege.be/sports

Le « Hasard » a de l'avenir

Lieu chargé d'histoire, témoin du passé industriel, symbole de toute une région, l'ancien charbonnage du « Hasard » va connaître une nouvelle vie sous l'impulsion de la SPI (l'agence de développement économique pour la Province de Liège).

La reconversion de ce site historique est en marche avec l'implication de la Wallonie et de la Ville de Visé. Depuis sa fermeture en 1977, le charbonnage situé sur Cheratte a connu une lente dégradation. Cette situation a eu comme conséquence de freiner le développement de toute une zone. Or, il représente un énorme potentiel de reconversion notamment en raison de son emplacement puisque directement connecté aux réseaux autoroutiers, soit au cœur de l'Euregio Meuse-Rhin.



La SPI, qui est devenue, suite à une expropriation en 2013, le propriétaire des lieux, a établi les atouts de ce site, à savoir : un patrimoine bâti exceptionnel, 4.000 m² bâtis valorisables (espaces de plateaux de 200 m² à 450 m²), des terrains à bâtir disponibles attenants de 1 à 5 hectares.

La Spi a donc été chargée de mener à bien l'assainissement ainsi que la requalification du site. C'est un montant de 2 millions€ qui a été prévu dans le cadre des mesures « sites à réaménager du Plan Marshall 2. Vert de la Wallonie ». Les premières étapes des travaux consistent actuellement en un nettoyage général des lieux, la dévégétalisation et le désamiantage. Les démolitions des parties non classées et l'assainissement de l'ancien charbonnage devraient suivre.

En effet, du « Hasard », un ensemble de bâtiments a été classé au patrimoine de la Wallonie, à savoir la tour d'extraction de style néogothique et ses bâtiments attenants. Ceux-ci ne seront pas rasés mais devraient être réhabilités dans une fonction encore à déterminer. Du côté de la SPI, on souligne que l'une des clés du projet sera la mixité des fonctions à l'image de ce qui se fait sur le site du Val Benoit à Liège, tout en étant adapté au contexte local. Ce nouvel essor du site du « Hasard » passerait donc par exemple par du logement, quelques commerces locaux, des espaces publics ainsi que des activités économiques compatibles avec le milieu urbain.

Le charbonnage du Hasard a contribué, hier, au rayonnement du bassin économique avec près de 1.500 mineurs dans les années 30 et encore près de 600 à sa fermeture en 1977, soit 127 ans après son inauguration. Demain, en raison de son potentiel, il est possible que l'ancien site minier devienne un nouveau quartier de Visé contribuant ainsi au renouveau en Basse-Meuse. ■

Vous pouvez déjà découvrir une vue 3D du nouveau site du « Hasard » via le lien :

www.spi.be/fr/news/view/1205/visé-charbonnage-du-hasard-c-est-parti

A vos agendas, le Château de Jehay a ouvert les portes de sa nouvelle saison !

La saison touristique et culturelle du Château de Jehay est lancée ! Le Château vous ouvre ses portes pour un panel d'activités variées. Outre celles déjà bien connues du public, quelques nouveautés viennent étoffer la liste :

Exposition « Folon-Sculptures » :

Le Château accueillera du 19 mai au 15 octobre 2017, une exposition d'œuvres sculptées de Folon, dans le parc et le jardin potager.



Animation « Secrets de patrimoine » :

En collaboration avec l'Institut du Patrimoine wallon : durant une journée complète, les enfants arpenteront les coulisses du passé au sein de deux sites historiques prestigieux, le Château de Jehay et l'Abbaye de la Paix-Dieu. Une manière d'aborder l'art et l'histoire sous un angle totalement inédit !

« Mon Château d'anniversaire ! » : Des activités ludiques et récréatives sont proposées aux enfants de 6 à 12 ans dans le cadre de leur anniversaire. Une sorte de chasse aux trésors basée sur jeu coopératif.



Stages d'été « Jardins d'antan » et « Graines de châtelains » : Le 1^{er}, en collaboration avec l'Institut du Patrimoine wallon, du 10 au 14 juillet pour les 8-12 ans et le second, du 17 au 20 juillet pour les 6-8 ans.

Visite guidée adultes « Un chantier majeur » :

Malgré les travaux de restauration actuellement en cours, le Château continue à vivre au rythme de ses activités. Des visites exceptionnelles au cœur du chantier vous emmèneront à la découverte de ce patrimoine, des hommes qui l'ont créé et de ceux qui le font revivre.

Ouverture gratuite le 1^{er} dimanche de chaque mois (hors événements). Il ouvrira également ses portes 7 jours sur 7 en juillet et août.

Du côté des grands classiques de Jehay, parmi les dates à ne pas manquer :

- jeudi 25 mai : pique-nique au Jardin
- samedi 27 et dimanche 28 mai : les Jardins de Printemps avec la présence exceptionnelle de Luc Noël et Arabelle Meirlaen.
- samedi 10 et dimanche 11 juin : patrimoines Bières

Consultez le programme détaillé sur www.chateaujehay.be



Première édition du « Tableau de bord de la santé en province de Liège » : observer pour décider

Notre Observatoire de la Santé a publié le tout premier « Tableau de bord de la santé en province de Liège ». Le lecteur dispose ainsi d'une vision globale de la santé des habitants grâce à des informations sur la démographie, la mortalité et les causes de décès, l'état de santé, les facteurs qui peuvent influencer celle-ci, l'offre et la consommation de soins.

Le « Tableau de bord de la santé en province de Liège » est destiné à l'ensemble des professionnels de la santé, aux associations, aux autorités locales et à toute personne intéressée par la mise en place d'actions de promotion de la santé pour améliorer la santé des citoyens.

Cette première édition nous apprend notamment qu'en province de Liège :

- les trois premières causes de mortalité sont les maladies de l'appareil circulatoire, les tumeurs et les maladies de l'appareil respiratoire. Elles sont identiques chez les hommes et les femmes ;
- l'espérance de vie des hommes (77 ans) se rapproche de plus en plus de celle des femmes (83,2 ans) ;
- la population est en progression constante depuis 15 ans, et atteint désormais 1,1 million d'habitants ;
- la proportion de personnes de 65 ans et plus, rapportée à la population des moins de 20 ans, augmente sensiblement depuis 2010 : 78/100 en 2010, prévision de 109/100 en 2060. 6 communes comptent plus d'habitants âgés de 65 ans que de jeunes de moins de 20 ans : Chaudfontaine, Spa, Neupré, Fléron, Esneux et Waremme ;
- le nombre de décès sur les routes est en baisse constante (727 en 2014) mais moins que sur l'ensemble de la Belgique ou de la Wallonie ;
- il y a plus d'hommes (17,6 %) que de femmes (13,2 %) présentant une obésité ;
- en 10 ans la proportion de fumeurs quotidiens est passée chez les hommes de 24,8 % à 20 % et chez les femmes de 25,2 % à 17,2 % ;
- les femmes consomment quotidiennement plus de fruits et légumes que les hommes. Les habitants de la province de Liège en consomment en moyenne plus que les Wallons ;



Causes de décès (2012)	Belgique		Wallonie		Liège	
	N	%	N	%	N	%
Appareil circulatoire	31 447	28,8	11 040	28,9	3 355	28,4
Tumeurs	28 402	26,0	9 368	24,5	2 826	23,9
Appareil respiratoire	11 327	10,4	4 015	10,5	1 329	11,3
Morts non naturelles	7 037	6,5	2 839	7,4	904	7,7
Appareil digestif	4 932	4,5	1 834	4,8	520	4,4
Système nerveux, organes des sens	5 447	5,0	2 127	5,6	642	5,4
Troubles mentaux	4 616	4,2	1 143	3,0	352	3,0
Maladies endocriniennes				3,2	335	2,8
Maladies infectieuses et parasitaires						2,3
Autres causes						
Total décès						



- la surconsommation d'alcool toucherait 6,8 % des hommes et 4,5 % des femmes ce qui marque une diminution notable entre 2004 et 2013). La consommation quotidienne d'alcool concernerait 17 % des hommes et 12,1 % des femmes ;
- les soins dentaires pour les moins de 18 ans sont en hausse constante (+23,2 % entre 2006 et 2014) et restent plus élevés qu'en Wallonie ou en Belgique ;
- plus de 50 % des femmes âgées de 50 à 69 ans ont bénéficié d'un examen de dépistage du cancer du sein. Ce sont des communes rurales qui atteignent le taux le plus élevé d'examens. ■

Plus d'infos ?

Il est possible de commander un dépliant de synthèse ou l'intégralité du Tableau de bord de la santé à l'Observatoire de la Santé de la Province de Liège, soit par téléphone, au 04/344 78 03 ou par mail à observatoire.sante@provincedeliege.be

Ces documents sont également téléchargeables sur internet : www.provincedeliege.be/observatoiredelasante

Sur la route des meilleurs artisans de notre région !

Touriste d'un jour ou gastronome aux papilles en folie, la Fédération du Tourisme de la Province de Liège a édité une brochure qui vous permettra de découvrir les « 4 routes des saveurs » de notre province: celles du vin, de la bière, du fromage et du chocolat. Pas moins de 15 (micro) brasseries, 23 artisans chocolatiers, 23 viticulteurs amateurs et professionnels, ainsi que 23 artisans fromagers sont mis à l'honneur dans cette brochure de 110 pages. Vous serez guidés, au gré de vos envies, chez les meilleurs créateurs.

Et si on commençait par la route du fromage?

Découvrons une route à la fois! Pour cette édition du «Notre Province», c'est le fromage qui est au menu. Pour les amateurs de nos délicieux fromages liégeois, le détour parmi ces 23 artisans fromagers sera une vraie découverte.

Si le fromage de Herve est mondialement connu, et fait même l'objet d'une AOP (Appellation d'Origine Protégée), il doit bien accepter de partager les tables avec d'autres de ses confrères wallons de plus en plus nombreux et eux aussi, très goûteux.

Provenant des collines de Spa ou des vallons de Harzé, de belles vaches blanches et noires,



de chèvres agiles ou encore de tendres et douces brebis, les artisans fromagers vous proposent des mets de qualité réalisés dans les règles de l'art. Fromage frais, à pâte dure ou molle, de

croûte lavée ou de cœur bleu, de pâte cuite ou pressée, vous ne serez pas déçu du voyage!

Trucs et astuces pour sublimer vos fromages

Un fromage se découpe avec savoir

Pour apprécier toutes les saveurs d'un fromage, il faut bien le découper! Les fromages rectangulaires se partagent en tranches ou en cubes. Les autres sont toujours coupés du cœur à la croûte, en triangles.

Au frais, les fromages!

Les fromages se conservent dans un endroit humide et frais, à +8°C et à l'abri de la lumière. L'idéal? Une cave fraîche. Mais le bac à légumes du frigo (ou tout autre compartiment séparé) fera très bien l'affaire!

Le saviez-vous?

L'expression «N'en faites pas un fromage!» veut dire «faire toute une affaire de quelque chose qui n'est pas important», faisant référence au lait (simple) qu'on transforme en fromage (très travaillé). ■

Retrouvez la liste des fromagers dans notre brochure à télécharger sur www.liegetourisme.be/savoirier/4-routes-des-saveurs

(également disponible dans toutes les Maisons du Tourisme de la Province de Liège).

Vous êtes artisans et souhaitez figurer dans notre brochure?

Remplissez le formulaire situé en dernière page de la brochure et renvoyez-le à FTPL.

Dans notre prochaine édition : La Route de la Bière



Appel aux candidats : la Province lance son Prix de l'Environnement 2017!

Pour la deuxième année consécutive, la Province récompensera un citoyen, une école, une association ainsi qu'une entreprise pour leur initiative respective en faveur de la protection environnementale. Amis de l'environnement, ne tardez pas à déposer votre projet!

Depuis 2006, la Province multiplie les actions qui limitent notre impact environnemental. Son objectif: réduire son empreinte de carbone sur son territoire. A cet effet, elle fédère les synergies de différents acteurs en soutenant et en encourageant leurs actions et informe et sensibilise également les citoyens sur leur impact sur le climat.

Dans le cadre de son Plan Climat, la Province a décidé de créer en 2016 un Prix de l'Environnement, un prix qui a pour ambition de saluer un projet environnemental concrétisé, méritant et susceptible d'être reproduit. Ce prix d'une valeur de

1.500€ est attribué aux lauréats de quatre catégories, à savoir une école, un citoyen, une association et une entreprise, qui auront convaincu un jury d'experts en environnement par leur initiative originale intégrant des valeurs environnementales et transposables à tous.

Envie de participer à la nouvelle édition 2017?

Rien de plus simple: il vous suffit de remplir le formulaire de candidature que vous trouverez sur le site provincial et de l'envoyer par courriel jusqu'au 20 mai 2017 au plus tard. ■

Plus d'infos? Département du Développement durable: 04/230.48.30 - stp.direction@provincedeliege.be - Règlement de participation et formulaire: www.provincedeliege.be/prixdelenvironnement

Exposition Bavière, avez-vous des documents ?

Fin 2017, une exposition retracera l'histoire du site de Bavière. Appel est lancé, vers le public afin de fournir les documents possibles pour sa conception. Ce regard vers le passé donnera le signal du renouveau. L'avenir de Bavière se conjuguera avec les mots culture, création, numérique et écriture.

Il y a des lieux qui sont inscrits dans l'histoire et c'est bien le cas pour l'ancien Hôpital de Bavière inauguré en 1895 par le Roi Léopold II. Le porche d'entrée monumental ainsi que la Chapelle attenante sont classés au patrimoine. Quant à la maternité, Boulevard de la Constitution, elle abrite à présent l'Académie de musique Grétry. Pendant près d'un siècle, toute une vie va s'organiser autour de Bavière : professionnels de la santé, visiteurs de personnes hospitalisées, commerçants, habitants sans oublier ceux et celles qui ont vu le jour dans la maternité.

En vue de cette exposition préparée par notre service Culture, votre témoignage nous intéresse ! Si vous êtes en possession de traces visuelles, sonores ou matérielles en lien avec l'évolution du site et de son histoire, vous pouvez les déposer à l'accueil de la bibliothèque « Chiroux ». Les personnes ayant des difficultés à s'y rendre, peuvent joindre M. Olivier Debroux : olivier.debroux@provincedeliege.be ou 04/232 86 99. Un dépôt des documents est également possible au Musée de la Vie wallonne du mardi au dimanche pendant les heures d'ouverture... Attention, la date limite de dépôt des pièces est fixée au 15 août 2017.

Après 30 années de friche, cette exposition annoncera la revitalisation de ce quartier via le développement d'un projet créatif et culturel initié par la Province de Liège. Avec le soutien des fonds européens FEDER et de la Wallonie, le projet s'articulera autour d'un Centre de ressources (organisé selon les exigences d'une bibliothèque du 21^e siècle), d'une Maison de la Création et d'une pépinière d'entreprises axée vers le secteur du livre. ■ Plus d'infos ? info@bibliothequechiroux.be ou www.bibliothequechiroux.be

Vous avez connu Bavière ?

Vous êtes né à l'Hôpital de Bavière ?

Votre témoignage nous intéresse !

EXPO « AU NOM DU FOOT » le football est-il devenu une religion ?

Le Musée de la Vie wallonne présente pour la première fois en Belgique l'exposition internationale « Au nom du FOOT ». Celle-ci est construite autour d'une question qui interpelle : la passion du football, sport le plus populaire de la planète, serait-elle devenue une véritable religion ?

« Au nom du FOOT » s'adresse au grand public autant qu'aux supporters. Le parcours de l'exposition permet de revivre des moments mythiques de l'histoire mondiale du football et de comprendre une passion collective transmise de génération en génération.

Liège, terre de foot

Internationale dans son approche et dans son contenu, l'exposition présente également une forte dimension locale avec un grand espace consacré au football national et local.

Une exposition interactive

L'exposition s'articule en une vingtaine de modules en forme de cages de foot abritant vidéos, photographies et objets symboliques. En équipe ou en solo, le visiteur muni d'un audioguide accède aux contenus et aux jeux. Il peut aussi jouer un match en position de gardien de but. L'espace « Entrez dans la légende, faites votre vignette Panini » permet de créer sa propre vignette numérique. Des dispositifs de jeux jalonnent également l'exposition pour que la visite en famille soit un véritable moment de détente.

Après Lyon pour l'Euro 2016 et avant Moscou pour la Coupe du Monde 2018,

c'est Liège qui a l'honneur d'accueillir cette exposition itinérante internationale, consacrée au phénomène football et conçue par le Historisches Museum Basel et le Amsterdam Museum ■

Plus d'infos ? Du 28 avril au 3 décembre 2017 • Du mardi au dimanche de 9h30 à 18h00 • Entrée : 5 € (adultes), 4 € (étudiants et seniors) et 3 € (enfants) • www.aunomdufoot.be
Musée de la Vie wallonne : Cour des Mineurs - 4000 Liège • 04/237.90.60

Des bacheliers de la HEPL ouvrent des marchés en Suède

Grâce à un partenariat entre la Haute Ecole de la Province de Liège et l'Agence Wallonne à l'Exportation, 18 étudiants du bachelier en commerce extérieur ont pu se confronter aux réalités professionnelles à l'occasion d'une mission économique en Suède.

Quel était l'objectif de cette mission ? Les étudiants ont dû prospecter des clients potentiels pour des entreprises agro-alimentaires wallonnes et véhiculer une image positive et dynamique. Ils ont été amenés à rencontrer plusieurs acteurs du tissu économique suédois afin de renforcer les liens entre nos deux pays et d'apporter une aide à ce projet.

Les entreprises concernées étaient A la belge (fleurs de sel imprégnées), La Fromagerie des Ardennes (yaourts naturels), Amifood (plats préparés), Goffard

Sisters-Aldento (pâtes), Bertinchamps (bières), Meurens&Rodrigues (sirops liquides) et Pepperron (révélateur de goût).

Les étudiants ont profité de leur séjour en Suède, en novembre dernier, pour observer les habitudes de vie, les comportements d'achat des Suédois, mais aussi pour analyser les produits existants sur le marché. En ce début d'année 2017, ces observations ont été présentées aux entrepreneurs wallons.

De cette mission ont débouché des recommandations en matière de marketing. Ce qui permet de cerner les réelles opportunités commerciales qui existent pour nos entreprises afin de pénétrer le marché suédois. Pour les étudiants, cette expérience a permis de renforcer leurs compétences en anglais et de gérer le travail en équipe. Ce partenariat entre la HEPL et l'Awex, qui était une première, est un réel atout dans la formation des bacheliers en commerce extérieur. ■



Les étudiants ont profité de leur séjour en Suède, en novembre dernier, pour observer les habitudes de vie, les comportements d'achat des Suédois

« LES NÉGOCIALES » : un tremplin pour l'avenir !

Pour la 5^e année consécutive, la Haute Ecole de la Province de Liège a accueilli en février dernier, le Challenge « Les Négociales ». Il s'agit d'un prestigieux concours de négociation commerciale qui consiste à mettre les étudiants dans une situation de négociation réelle. Premier centre de qualifications hors des frontières françaises, la Haute Ecole de la Province de Liège est le seul en Belgique, contre 42 en France. Différentes Hautes Ecoles de Liège, Charleroi, Mons et Bruxelles ont participé à ce challenge, avec un total de 234 étudiants.



28 finalistes belges ont concouru dont 17 étudiants de notre Haute Ecole.

Jeux de rôle : les jeunes dans la peau d'un commercial !

Le principe est simple. Durant 10 minutes, les étudiants jouent le rôle d'un commercial dans une situation de négociation, face à des professionnels venus leur donner la répartition. Ces derniers, chefs d'entreprises ou responsables commerciaux, se font les ambassadeurs de leur société en soumettant aux étudiants des scénarios de vente tels qu'ils pourraient exister dans la réalité.

Cette initiative permet aux futurs commerciaux de se tester et de s'évaluer dans des situations de négociation réalistes. C'est aussi une manière efficace de faciliter la rencontre entre les professionnels et les étudiants afin notamment de pourvoir des stages, voire des emplois. Et inversement, permettre aux entreprises partenaires de recruter les meilleurs éléments, les futurs commerciaux de demain.

Lors de la finale internationale qui s'est déroulée les 22 et 23 mars dernier, 28 finalistes belges ont concouru dont 17 étudiants de la Haute Ecole provinciale. Parmi eux, Hélène Rubens, étudiante en Marketing, s'est démarquée en allant jusqu'en demi-finale et en obtenant le prix de la meilleure étudiante dans sa catégorie. ■

Avec « Play For Understanding », nos jeunes deviennent citoyens multilingues du monde

Depuis janvier 2017, la Maison des Langues de la Province de Liège, en collaboration avec l'ASBL « Youth For Understanding »*, met à disposition des enseignants du degré supérieur un nouveau jeu. Avec PFU nos étudiants apprennent les langues en s'amusant !

Destiné aux élèves de 4^e, 5^e et 6^e années de l'enseignement secondaire qui suivent un cours de langues en anglais, néerlandais ou allemand, cet outil interactif, ludique et convivial leur permet de pratiquer tout en s'amusant, une langue étrangère. La géographie, l'histoire, les langues, les us et coutumes, les sports et les divertissements, sont ainsi abordés au travers des questions proposées et des réponses formulées lors de ces séances pédagogiques. Une thématique consacrée à la Belgique et à la Province de Liège en particulier est aussi proposée. L'étudiant, citoyen à part entière, acquiert en quelque sorte son passeport linguistique pour le monde.

Ce jeu gratuit est donc proposé aux écoles et une démonstration par une collaboratrice de la Maison des Langues et un partenaire de YFU est dispensée lors de la réception de cet outil d'apprentissage.



A l'heure actuelle plus de la moitié des écoles secondaires qui proposent un cours de langue au degré supérieur, dis-

posent de leur jeu. Cette participation collective suscite un réel engouement tant de la part des professeurs que de celle de leurs élèves. ■ Contactez la Maison des Langues, Isabelle Baldassarre 04/237.23.52

(* Youth For Understanding est une asbl située à Ans, qui organise des séjours linguistiques à l'étranger pour les 15-18 ans. Partenaire de la Maison des Langues, elle a réalisé le jeu PFU tout d'abord pour la Province de Luxembourg.

Haute Ecole de la Province de Liège : deux étudiants en électromécanique construisent une pince pour une dame paraplégique

Un projet inhabituel a été proposé à deux étudiants en électromécanique de la HEPL : réaliser une pince de préhension pour une dame handicapée. Sasa et Mohammed ont relevé le défi !

Suite à un accident domestique survenu il y a quelques années, Marianne (prénom d'emprunt) est devenue paraplégique. Privée presque totalement de l'usage de ses membres, elle reste néanmoins très active et déterminée. Pendant longtemps, elle a cherché une « pince de préhension » adaptée à son handicap afin de se faciliter le quotidien et lui permettant notamment d'attraper des objets. Malgré ses recherches, y compris sur internet, elle n'a jamais trouvé ce qui lui convenait.

En désespoir de cause, Marianne s'est adressée à la Haute Ecole de la Province de Liège en proposant ce projet concret, utile et personnalisé. La démarche

est bien entendu inhabituelle mais la HEPL a relevé le défi. Deux étudiants de 3^e année du bachelier en électromécanique, Mohamed Jaouhari et Sasa Lundoluka, ont donc réalisé une pince de préhension électronique, adaptée à Marianne et à l'usage qu'elle désire en faire.

Sous la supervision de leurs professeurs MM. Louys et Caprasse, les étudiants ont entamé leur travail en partant d'un premier prototype existant, lourd et peu fonctionnel. Ils ont rencontré Marianne afin de prendre connaissance de ses demandes, assez spécifiques. Cela a permis d'établir un cahier des charges : diminution du poids, augmentation de la surface de pincement, zone de contrôle adaptée à son handicap.

Sasa et Mohammed ont ensuite procédé à la modélisation en 3D sur ordinateur (CAO) avant de réaliser les

Mohamed Jaouhari et Sasa Lundoluka, ont réalisé une pince de préhension électronique, adaptée à Marianne.

pièces en plastique à l'aide d'une imprimante 3D. Ensuite ils ont installé une carte électronique et un moteur électrique fonctionnant sur piles. Après plusieurs semaines de travail et quelques rencontres avec Marianne afin d'adapter au mieux le modèle, la pince est enfin achevée et fonctionnelle. Elle a été remise à son utilisatrice au mois de janvier : « C'est formidable, vous n'imaginez pas à quel point cela peut changer ma vie ! Les étudiants ont été remarquables, je veux vraiment les remercier ainsi que l'école. J'espère que cela va motiver des jeunes pour leurs études ».

Pour leur part, Sasa et Mohammed n'imaginaient pas, en entreprenant leurs études en électromécanique à la Haute Ecole de la Province de Liège, qu'ils allaient travailler sur un projet aussi concret, permettant d'aider une dame handicapée. Il est vrai, cette réalisation est quelque peu exceptionnelle. Néanmoins, il est très fréquent que les étudiants de la HEPL s'engagent dans des projets concrets, et les stages pratiques font partie intégrante de leur formation, les confrontant à la réalité professionnelle.

La détermination de Marianne et la compétence des deux étudiants ont fait le reste ! ■

Plus d'info? Bachelier en électromécanique:

www.provincedeliege.be/art183

• Haute Ecole de la Province de

Liège: www.HEPL.be •

hepl@provincedeliege.be

• Téléphone (n° gratuit):

0800 14 162

Il est très fréquent que les étudiants de la HEPL s'engagent dans des projets concrets.



Choisis ta formation!
www.mafuturecole.be
 0800 14162

Un opérateur unique pour la médecine du voyage en province de Liège : faites votre check-up avant le check-in

Vous devez effectuer un déplacement professionnel, un voyage scolaire, un retour dans la famille? Vous préparez des vacances aventureuses ou en all in? Le service « La santé du voyageur » est le complice incontournable de votre voyage!

Le CHU, la Province de Liège et le CHR Liège ont uni leurs forces pour améliorer l'organisation du conseil et de la vaccination à l'attention des candidats voyageurs. Résultat de ce partenariat: le nouveau réseau « La santé du voyageur ».



Au départ d'un numéro de téléphone unique et d'un site internet commun, vous pouvez obtenir tous les renseignements nécessaires sur la vaccination obligatoire mais aussi recommandée et ce, en fonction du profil à risques: maladies chroniques, jeunes enfants...

Si vous devez être protégé contre la fièvre jaune ou contre la méningite à méningocoques, le choix vous sera donné entre les centres de vaccination agréés et un rendez-vous sera immédiatement fixé. Il convient donc de noter que le Centre Malvoz et le CHU Brull cessent leurs activités de vaccination qui sont désormais centralisées au CHR Liège et au CHU.

En outre, vous recevrez, par mail ou par courrier, des informations détaillées sur le pays dans lequel vous vous rendez, la potabilité de l'eau, les coordonnées des hôpitaux locaux. Vous bénéficierez également de conseils pour composer votre pharmacie de voyage, vous protéger des moustiques, vous prémunir des désagréments liés au manque d'hygiène... ■

Plus d'infos ? La santé du voyageur
Tél. : 04/344 79 54 • www.lasanteduvoyageur.be



La Province accueille les gens du voyage à Amay

En février dernier, la Province de Liège a donné son accord pour mettre à disposition de la Commune d'Amay un terrain, pour y accueillir les gens du voyage durant la période d'été.

Le terrain qu'ils occupaient jusqu'à présent, à titre précaire, appartenait à la SPI, qui a accepté de le vendre à la société de tri Recyrom. Celle-ci est implantée depuis trois ans dans le zoning industriel d'Amay et souhaite désormais pouvoir s'agrandir et développer son activité.

Dès qu'il a été envisagé de vendre ce terrain, la Commune, la Province de Liège et la SPI se sont rencontrées à la demande de la Commune d'Amay, pour dégager une solution permanente et y accueillir les gens du voyage.

La Province va prochainement devenir propriétaire d'un terrain appartenant à la SPI pour y entreposer une partie du stock de sel de déneigement durant l'hiver.

Libérée du stockage du sel à partir du printemps, cette parcelle du parc d'activités économiques peut parfaitement convenir à l'installation des voyageurs car elle répond à la superficie minimum demandée par la Commune, à savoir 2.544m².

En attendant que la vente entre la SPI et la Province soit finalisée et afin de mettre ce terrain à leur disposition dès le mois d'avril, une convention tripartite sera conclue entre elles et la commune d'Amay, afin de prévoir les modalités pratiques de cette mise à disposition. ■

Conférences et activités « Santé »

Le service l'PROM'S organise des conférences et activités près de chez vous, voici le programme pour les prochaines semaines.

TIP TOP

Présence des cars TIPTOP à Flémalle :

- le jeudi 4 mai à Flémalle-Haute, devant l'école du Parc, rue du Village, 190
 - le vendredi 12 mai à Fosse Demet, Les Marnières, parking (en face des n°4 et 6)
 - le vendredi 19 mai aux Awirs, Place de l'Église
 - le mardi 23 mai à Mons-lez-Liège, Place Victor Mottard
 - le lundi 29 mai à Flémalle-Grande, parking du Home du Château, rue des Hospitaliers, 13/1
 - le jeudi 1^{er} juin au Gros-Chêne, Place Émile Zola
 - le jeudi 8 juin à Souxhon, devant l'Église, Route de Souxhon, 262
- ↳ Prise de rendez-vous au 04/237 94 84



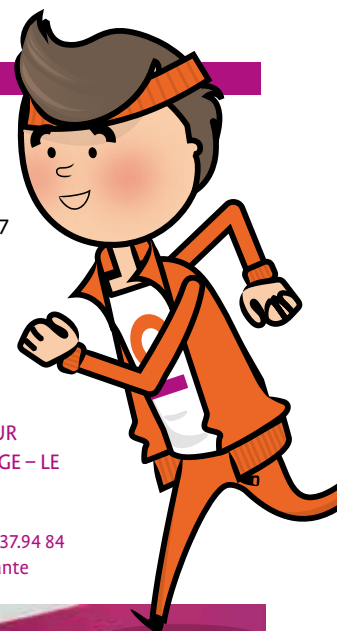
ATELIER SANTÉ

« COMMENT FAVORISER L'ACTIVITÉ PHYSIQUE AU QUOTIDIEN ? » Par le Docteur Sarah VIDICK, Coach Sportif, Médecin du Service l'Prom'S > Le mercredi 14 juin 2017 à 19h30 > Pavillon du Parc - Grand'Route, 287 à Flémalle > Venez en tenue de sport

CONFÉRENCES JEUDI SANTÉ

- Jeudi 11 mai 2017 : « CONTRACEPTION, IVG, COMMENT ACCOMPAGNER LES JEUNES DANS LEURS CHOIX ? » (HERSTAL)
- Jeudi 1^{er} juin 2017 : « LE POINT SUR DEUX MALADIES DE L'ŒIL LIÉES À L'ÂGE – LE GLAUCOME ET LA DMLA » (HUY)

Plus d'info ? Service l'PROM'S - tél : 04/237.94 84
• www.provincedeliege.be/promotionsante



L'expo PHENIX 21 prochainement à l'administration communale de Bassenge

Lancée en 2014 dans le sillage des Commémorations du centenaire de la Première Guerre mondiale, l'exposition « PHENIX 21, Morts et Renaissances d'une Région Industrielle, Liège 1914-2014 » poursuit son itinérance à travers les communes de la Province de Liège. Prochaine étape: la commune de Bassenge.

Cette expo s'adresse essentiellement à la jeunesse en retraçant un siècle d'histoire industrielle et en utilisant les nouvelles technologies multimédia. Elle montre au public que, par le passé, face à une crise ou à un désastre, l'esprit d'entreprendre, le savoir-faire, la formation, l'innovation et la solidarité ont contribué à un renouveau économique, à l'image du Phénix qui naît de ses cendres.

PHENIX 21 est une expo interactive qui utilise les technologies modernes pour offrir un nouveau regard sur le destin du bassin industriel liégeois depuis la période de « la Belle époque » à « Liège, c'est vous », le Liège de demain. Des tablettes numériques qui

utilisent notamment le principe de la réalité augmentée, la géolocalisation ou encore le partage sur les réseaux sociaux accompagnent les visiteurs et leur fournissent un complément d'informations, des photos et des vidéos.

C'est à l'administration communale de Bassenge que l'expo sur l'histoire industrielle liégeoise et son redéploiement économique sera accueillie du vendredi 19 au mardi 30 mai prochain. PHENIX 21, une expo pour reprendre confiance en notre avenir, sera installée sous chapiteau sur le parking de l'administration communale, rue Royale, 4 à 4690 Bassenge. L'entrée est gratuite et il est possible d'organiser des visites de groupes. ■

Plus d'infos et réservations :

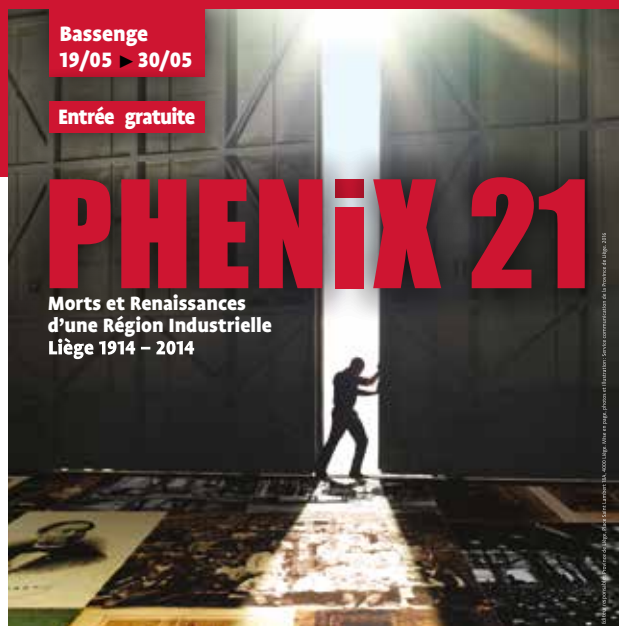
↳ Service Culture de l'administration communale de Bassenge - 04/286.91.68 – michele.olivier@bassenge.be

Bassenge
19/05 ▶ 30/05

Entrée gratuite

PHENIX 21

Morts et Renaissances
d'une Région Industrielle
Liège 1914 – 2014



- ↳ Contact expo « Phénix 21 » - Cellule de Coordination des Grands Evénements de la Province de Liège - 04/237.91.18 - fabienne.desmet@provincedeliege.be
- ↳ Heures d'ouverture :
- 9h-16h du lundi au vendredi
 - 14h-18h le samedi
 - 11h-18h le dimanche

La BRF et la Province relancent leur concours « Journées découvertes » pour les 5^e et 6^e primaire

Vu le succès de la première édition du concours, la BRF et la Province ont décidé d'offrir à nouveau l'opportunité à de jeunes reporters en herbe de partir à l'aventure vers des attractions de la Province de Liège.

Exploiter son esprit créatif pour concevoir des slogans publicitaires, sillonner les routes à la découverte du patrimoine de notre région, s'essayer au métier de journaliste, micro à la main et caméra à l'épaule, tel est le concept du concours « Journées découvertes » qui s'adresse aux élèves de 5^e et 6^e années primaires des classes francophones et germanophones situées en Province de Liège.

Cette année, les lots seront des journées à gagner pour toute la classe sur deux sites parmi le Domaine de Wégimont, le Musée de la Vie wallonne, le Domaine de Palogne, le Centre Nature de Botrange ou une croisière sur le bateau « Le Pays de Liège » couplée avec une visite de Blegny-Mine. Il y en aura pour tous les goûts et toutes les aventures. L'occasion idéale de combiner une visite culturelle avec une attraction de

détente! De plus, les élèves qui participeront à ces journées seront accompagnés d'un caméraman et effectueront, pour une diffusion sur les ondes et les sites de la BRF et de la Province, un reportage sur leur expérience.

Le concours s'articule sur une description en français et/ou en allemand des différents sites touristiques à visiter. Les classes désireuses de participer devront écrire un slogan publicitaire par lieu et 6 lignes de descriptif. Les slogans les plus originaux seront récompensés par le gain de la journée découverte sur les deux attractions de prédilection des candidats. Il est obligatoire de décrire au moins trois sites. **Les inscriptions au concours seront clôturées le 30 mai prochain.** Les lots seront distribués pour la fin du mois de juin. Jeunes journalistes, soyez créatifs et sortez votre plus belle plume! ■

Plus d'infos et inscriptions: Renate Ducomble (BRF) r.ducomble@brf.be pour les germanophones • Vanessa Marmignon (Province de Liège) vanessa.marmignon@provincedeliege.be pour les francophones.

Exploiter son esprit créatif pour concevoir des slogans publicitaires, sillonner les routes à la découverte du patrimoine de notre région, s'essayer au métier de journaliste, micro à la main et caméra à l'épaule.



Du nouveau aux Editions de la Province de Liège

www.edplg.be



En librairie le 19 avril

10 X 2 entrées pour « Les Jardins de Printemps » au Château de Jehay les 27 et 28 mai 2017

Le Château vous ouvre ses portes pour découvrir les plantes dans tous leurs états. Vous pourrez compter, comme l'an dernier, sur la présence exceptionnelle de Luc Noël le samedi



après-midi, et d'Arabelle Merlan le samedi et le dimanche, pour une dégustation au goût fleuri. Plus d'infos ? 085/82.44.00 sur www.chateaujehay.be

Question: Combien de balises comprend le 1er tronçon du réseau « points-nœuds » de la Province de Liège ? Réponse pour le 12 mai 2017 à l'adresse concours@provincedeliege.be

10 X 2 entrées pour l'exposition « Révolution bande dessinée » du 17 mars au 11 juin 2017 au Musée « La Boverie », à Liège



La nouvelle exposition de La Boverie vous propose plus de 300 planches originales retraçant l'histoire de 2 revues emblématiques : Métal Hurlant et (A Suivre). Des grands noms de la BD à (re) découvrir : Pratt, Druillet, Tardi, Bilal, Comès, Schuiten, Geluck,... Plus d'infos ? www.laboverie.com - 04/238.55.01

Question: Combien d'étudiants de la Haute Ecole de la Province de Liège ont participé à la finale du challenge « Les Négociales » ? Réponse pour le 12 mai 2017 à l'adresse concours@provincedeliege.be

5 X 2 entrées pour l'expo « Au nom du foot » au Musée de la Vie Wallonne à Liège

Le Musée de la Vie wallonne présente pour la première fois en Belgique, l'exposition internationale « Au nom du FOOT », coproduite par un réseau européen de musées d'histoire urbaine. Une exposition consacrée au phénomène football et qui s'adresse au grand public autant qu'aux supporters. Le parcours de l'exposition vous permettra de revivre des moments mythiques de l'histoire mondiale du football. Ouvert du mardi au dimanche de 9h30 à 18h00.

Plus d'infos ? www.aunomdufoot.be - 04/237.90.60

Question: En quelle année l'ancien hôpital de Bavière a-t-il été inauguré ? Réponse pour le 12 mai 2017 à l'adresse concours@provincedeliege.be



3 X 1 livre " Sous la toque, le fromage de Herve - 20 recettes inédites "



À l'occasion de l'anniversaire des 20 ans de l'obtention du label « AOP » (Appellation d'Origine Protégée), l'ASBL Fromage de Herve s'est associée à la Province de Liège et publie, en collaboration avec la Ville de Herve, « Sous la toque, le fromage de Herve

- 20 recettes inédites ». Les meilleurs chefs de notre pays revisitent le fromage de Herve en le sublimant dans des recettes originales, à découvrir dans cet ouvrage publié par les Editions de la Province de Liège. À se procurer sur le site www.edplg.be

Question: Quel est le nom de la nouvelle brochure éditée par la Fédération du Tourisme de la Province de Liège ? Réponse pour le 12 mai 2017 à l'adresse concours@provincedeliege.be



Action 1+1 du lundi au jeudi

Une entrée aux bains* gratuite pour une payante

Action 2+1 du vendredi au dimanche

Une entrée aux bains* gratuite pour deux payantes

* prix Entrée aux bains pour 3h : 20€ par personne

www.thermesdespa.com | 087/77.25.60

www.entree-gratuite.be Offre non cumulable avec d'autres promotions. Non valable pour les groupes, les jours fériés, les ponts et les congés scolaires. valable jusqu'au 18/06/2017

5 X 1 verre de dégustation + 2 « Houblons » au Summer Beer Lovers' Festival du 1^{er} au 5 juin 2017

Partez à la découverte des bières artisanales wallonnes lors du week-end de la Pentecôte, en plein cœur de Liège (Place du Marché) ! Munissez-vous de votre verre de dégustation et venez savourer le travail d'une trentaine de brasseries wallonnes. Entrée gratuite, paiement en « Houblons » (1 houblon = 2€) disponibles aux caisses du site de l'événement. Plus d'infos ? www.summerbeerloversfestival.be

Question: A quel âge l'espérance de vie des hommes est-elle estimée en Province de Liège ? Réponse pour le 12 mai 2017 à l'adresse concours@provincedeliege.be



Comment participer à nos concours ?

Il vous suffit de répondre correctement à la question posée pour chacun d'eux. Toutes les réponses se trouvent dans les pages de "Notre Province". Ensuite, envoyez-nous un email à l'adresse suivante concours@provincedeliege.be en mentionnant dans l'objet le nom du concours pour lequel vous participez, et dans le corps du mail, votre réponse ainsi que vos coordonnées complètes (Nom, prénom, adresse, N° de téléphone/Gsm). Les lauréats seront tirés au sort parmi les réponses gagnantes. Ils seront prévenus personnellement soit par email soit par téléphone. ATTENTION ! Pour les bons de réduction ou les entrées gratuites, il suffit de les découper et de vous présenter munis de ceux-ci sur le site de notre partenaire pour en bénéficier. Les seuls et uniques documents valables pour nos opérations de partenariats sont ceux que vous découperez dans votre trimestriel. Les photocopies et/ou documents scannés ne seront pas valables. Il est également précisé que ces bons à valoir ne peuvent pas être mis en vente sur Internet ou autre.

ET SI ON REFAISAIT UN TOUR EN PROVINCE DE LIÈGE ...

Liège 02/07 Verviers 03/07

02/07 : DÜSSELDORF → LIÈGE
03/07 : VERVIERS → LONGWY

leTourenProvincedeliege.be

2 ET 3 JUILLET 2017

CHINA TOWN
LIÈGE FUJIAN
列日-福建
31 ans d'amitié entre Provinces

Place Saint-Lambert
15→18 juin

Le Bureau des Relations extérieures de la Province de Liège (BREL) est à la **recherche de partenaires** pour occuper et animer la douzaine de chalets du Village. Vous proposez des **animations** culturelles ou sportives, des **produits** de bouche ou toutes autres **activités mettant en avant la culture chinoise** ?

N'hésitez pas à contacter le BREL (brel@provincedeliege.be) avant le vendredi 12 mai 2017.

www.chinatownliege.be

ENSEIGNEMENT DE LA PROVINCE DE LIÈGE



Choisis **ta**
formation!

www.mafuturecole.be

0800 14162



STAGES D'ÉTÉ 2017

Découverte des métiers techniques
pour les enfants de 10 à 14 ans

Du 28 au 31 août 2017

Réservation obligatoire*

www.mafuturecole.be/stages

*nombre de places limité