



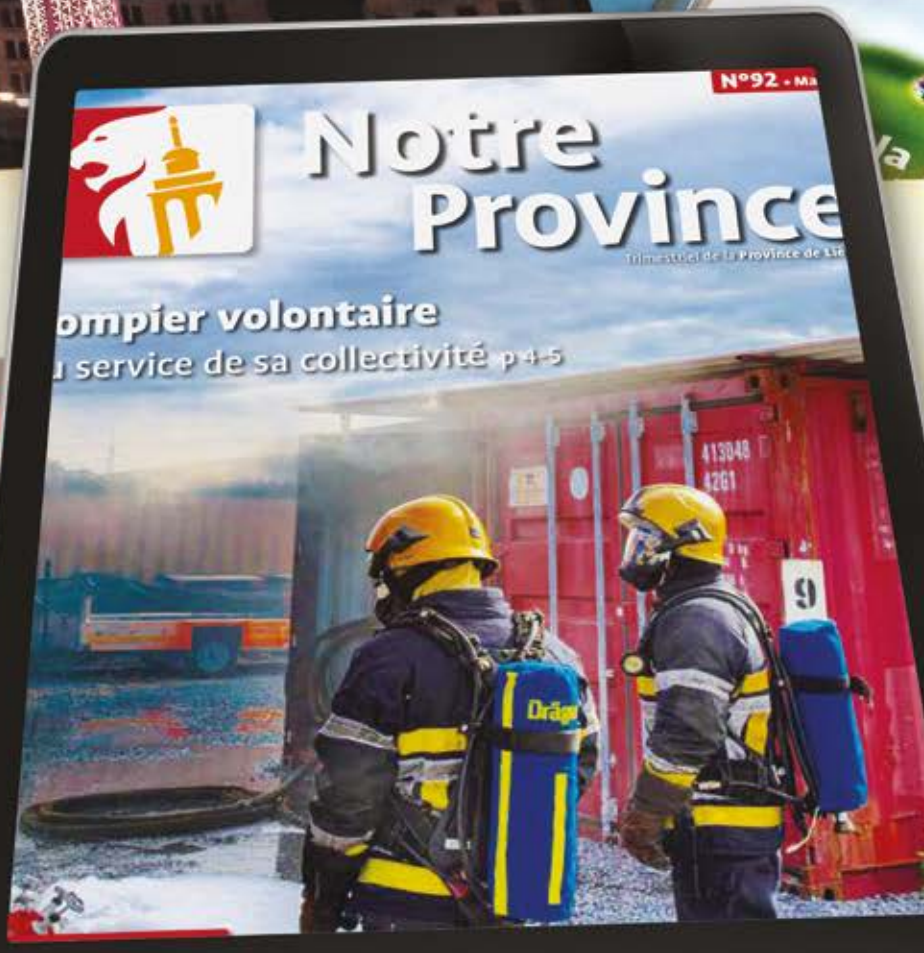
Notre Province

Trimestriel de la Province de Liège



Une page se tourne

« Notre Province » passe au numérique p 15



Sommaire



04



06



08



11

- 03 | **BUDGET** 2022 : un léger boni
- 04 | **AVENIR** 2022-2024 : un nouveau cap
- 06 | **SUPRACOMMUNALITÉ** Sécurité civile
- 07 | **ENSEIGNEMENT**
L'Enseignement secondaire et de promotion sociale de la Province de Liège
- 08 | **FORMATION / SPORTS**
L'IPFASSU, des formations à la pointe ! • À l'écoute de tous les sports et de tous les sportifs !
- 09 | **CULTURE**
Le Pôle créatif sur le site de Bavière • Musée de la Vie wallonne
- 10 | **SANTÉ / SOCIAL** CaSS, réseau indispensable • Le bien-être de nos jeunes
- 11 | **ENVIRONNEMENT**
Les Points-Nœuds • Se mobiliser en faveur de l'environnement et des générations futures
- 12 | **DÉVELOPPEMENT DURABLE**
Une gestion cruciale pour l'habitat et l'environnement • Rationalisation et efficacité énergétique
- 13 | **SERVICES SUPPORTS**
Europe Direct • Blanchisserie
- 14 | **DIVERS** Handisport • Sel de déneigement
- 15 | **NOTRE PROVINCE** passe en mode numérique

Édito

Une ère nouvelle se profile

En ce début d'année 2022, l'heure est venue de dresser le bilan de la mi-législature 2018-2021, d'évaluer nos réalisations et d'ouvrir de nouvelles perspectives. Cette mi-législature écoulée, nul n'en disconvient, fut hors du commun. Elle restera marquée par des événements d'une ampleur sans précédent comme la crise sanitaire et les inondations et, au niveau institutionnel, par la reprise du financement des Zones de secours.

Ces difficultés de taille, la Province de Liège les a prises à bras-le-corps, avec la volonté de mettre toutes ses ressources au service des communes et des citoyens. Ces obstacles n'ont pas non plus empêché notre Institution de mener à bien de nombreux projets dont vous prendrez connaissance au fil de votre lecture de ce numéro.

Que ce soit en matière de Sécurité civile, d'Enseignement, de Formation, de Sports, de Culture, de Santé, de Social, d'Environnement, de Tourisme ou encore de Supracommunalité, les actions ont été concrétisées dans une optique d'innovation, d'accessibilité, de qualité et d'efficacité accrues. Le format de ce journal ne permet pas de présenter l'abondance de projets mis sur pied, tant la liste est longue. Nous vous invitons par conséquent à consulter notre bilan exhaustif sur notre site Internet.

Nous n'allons pas nous arrêter en si bon chemin. Loin de se reposer sur ses lauriers, la Province est prête à relever de nouveaux défis.

Une ère nouvelle se profile, avons-nous déclaré. Celle-ci se traduit notamment par une modernisation du trimestriel « Notre Province », dont la numérisation complète sur notre site web et le relais via nos réseaux sociaux va devenir le mode de diffusion principal. Ce mode de diffusion ouvre non seulement la porte à des contenus plus variés avec davantage de photos et de vidéos mais permet aussi d'employer un canal de communication plus respectueux de l'environnement.

Bien évidemment, un service public se doit de traiter chaque citoyen de manière égale. C'est pourquoi nos lecteurs qui n'ont pas la possibilité de consulter le « Notre Province » en ligne ne sont pas en reste et peuvent demander à continuer de recevoir leur magazine en format papier, par voie postale, en renvoyant le coupon préaffranchi annexé à ce numéro.

La fin d'une étape ouvre la voie à de nouvelles opportunités. C'est avec grand optimisme et confiance que nous nous tournons résolument vers l'avenir.

Le Collège provincial

Retrouvez-nous sur     ou sur www.provincedeliege.be



Si ce pictogramme apparaît à la fin d'un article, vous pouvez retrouver la vidéo s'y rapportant sur notre chaîne Youtube : ProvincedeliegeTV.





BUDGET 2022 : un léger boni de 7 euros !

Présenté en déficit et approuvé le 28 octobre dernier au Conseil provincial, le budget 2022 a été amendé par la tutelle régionale pour arriver à un équilibre tout juste positif de 7 euros. Comme expliqué dans les éditions précédentes, cet exercice budgétaire d'économie s'explique par la reprise du financement des Zones de secours mais aussi par la volonté de maintenir l'emploi afin de garantir une institution performante au service du citoyen et des communes.

La déclaration de politique régionale 2019-2024 a certes conforté l'existence des Provinces en leur confiant des compétences en matière de sécurité civile mais elle leur a également conféré une charge budgétaire supplémentaire.

La Province a désormais une formidable opportunité de développer les métiers de la sécurité civile et de se donner une nouvelle visibilité à travers cette compétence. Elle entend, notamment, se voir confirmer son pouvoir de représentativité dans toutes les Zones et veut jouer un rôle à hauteur de l'investissement réalisé.

Pour faire face à cette nouvelle charge, le Collège provincial a d'abord tenté de réduire autant que possible ses dépenses de fonctionnement résultant de ses autres missions, département par département.

À côté d'économies de fonctionnement de 15% sur tous les départements d'ici 2024, il a confirmé sa volonté d'éviter tout licenciement sec. La charge salariale est donc réduite par le non renouvellement de certains contrats à durée déterminée et par le non remplacement systématique d'agents admis naturellement à la retraite. La mobilité interne et la formation du personnel sont également favorisées. Il n'aurait pas été raisonnable de puiser davantage dans les réserves budgétaires dont dispose la Province de Liège. Celles-ci ont, en effet, été constituées notamment pour faire face aux mécanismes d'inflation et d'indexation mais aussi, et surtout, pour couvrir le coût de l'ensemble des projets élaborés

et décidés précédemment. Ces réserves doivent être préservées pour finir ce qui a été commencé.

Au-delà des éléments imprévisibles qui ont jalonné cette première moitié de législature, que ce soit la pandémie de Covid-19 ou les inondations, le budget 2022 marque un tournant important à bien des égards pour la Province de Liège.

La Province de Liège en quelques chiffres :

- **5.900 collaborateurs**, dont **3.250 non-enseignants**, au service de **1.109.067 habitants** et **84 communes** ;
- Budget 2022 en **boni de 7 €** pour l'exercice propre ;
- **Dépenses du budget ordinaire : 323.146.400 €** ;
- **Dépenses de personnel : 65,79%** du budget ordinaire, incluant notamment une cotisation de responsabilisation liée aux pensions de **21.686.542 €** en 2022, contre **11.395.685,24 €** en 2021 ;
- **Dépenses de fonctionnement (13,96%** du budget ordinaire), dépenses de transferts (**14,75%** dont le financement des Zones de secours pour **27.018.040 €**) et la dette **5,49%** (remboursement et intérêts) ;
- **Financement des Zones de secours et cotisation de responsabilisation : plus de 48 millions €**, soit 15% des dépenses ;
- **Recettes fiscales (66%)**, le taux de centimes additionnels au précompte immobilier restant inchangé à **1.750** ;
- **Budget extraordinaire 2022** avec un plan d'investissements pour **43,9 millions €**.

2022-2024 : la Province de Liège se fixe un nouveau cap

*Crise sanitaire, inondations ou encore repositionnement institutionnel
avec la reprise du financement des Zones de secours :
la Province de Liège s'adapte et reprend son destin en main.*

La crise sanitaire et les inondations dramatiques ont marqué durablement chacun d'entre nous. Il n'en va pas autrement pour les services publics, dont la Province de Liège. Comme détaillé dans nos précédents numéros, nos départements et notre personnel se sont adaptés et ont répondu « présents », repositionnant la Province en tant qu'acteur clé, chaînon de coordination nécessaire et pouvoir public essentiel au service des communes et des citoyens.

Pour les Provinces, un autre défi vient s'ajouter à ces imprévus : leur rôle vient d'être renforcé par le Gouvernement wallon puisqu'elles reprennent à leur charge une part importante du financement des Zones de secours, c'est à dire les services d'incendie. En 2024, cela représentera plus de 40 millions € pour la seule Province de Liège, soit près de 15% de son budget annuel !

De nouvelles orientations fortes

Face à cette situation incontournable, aux conséquences budgétaires et organisationnelles importantes, il devenait impossible de s'en tenir strictement à la Déclaration de Politique Provinciale (le « programme 2018-2024 »).

Il était dès lors indispensable de fixer de nouvelles orientations fortes ! La Province de Liège a donc choisi de préserver son personnel, de confirmer ses projets en cours, mais aussi de redéfinir, renforcer et réorganiser ses missions principales, en réaffirmant leur pertinence. Examinons ensemble quelques lignes directrices marquantes qui incarnent l'évolution de la Province de Liège et son inscription durable dans l'avenir.

Un nouveau département pour agir en cohérence sur tout le territoire

L'implication de la Province de Liège devient de plus en plus importante dans la sécurité civile, via les Zones de secours, et dans le soutien aux villes et aux communes, par l'intermédiaire des projets et financements supracommunaux, mais aussi lors de crises telles que le Covid-19 ou les inondations.

Les différents services qui s'occupaient précédemment de ces matières ont, dès lors, été fusionnés dans un nouveau « Département des relations avec les Territoires, les Villes et les Communes » pour plus de cohérence et d'efficacité.

Rationalisation immobilière : efficacité et économies

Dans une optique d'économies mais aussi de meilleure organisation des services provinciaux, le patrimoine provincial fait l'objet d'un plan global de rationalisation : de nouveaux bâtiments sont construits, d'autres sont en voie d'être achevés ou rachetés et rénovés, tandis que certains sont mis en vente.

Citons, notamment, la plupart des services de la Culture qui seront installés dans le nouveau bâtiment construit à Bavière, le secteur musical déménageant pour sa part à l'Ougrée Marihaye (OM Seraing) ; les services liés au Social et à la Santé qui seront centralisés au Quartier militaire Saint-Laurent à Liège ; le nouveau bâtiment construit au Val Benoit qui accueille, pour sa part, les départements liés aux Infrastructures et au Développement durable.

Bavière : après la construction, la mise en œuvre

Entamée en 2018 sur un site abandonné depuis 30 ans, la construction du bâtiment provincial à Bavière touche à sa fin. Il s'agira ensuite de donner vie à ce projet emblématique.

Début 2022, un nom devrait être choisi suite à la consultation citoyenne organisée fin 2021. Il s'agira ensuite d'équiper le bâtiment avant que les différents occupants ne prennent possession de leurs nouveaux locaux. L'ouverture au public est attendue pour 2023.

Ce lieu s'articule sur les thèmes de l'écriture et du numérique et, outre l'installation des départements provinciaux liés à la Culture, il accueillera un Pôle des Savoirs (Centre de Ressources, collections des Chiroux, agora, salle polyvalente, salle d'expo



La construction du bâtiment à Bavière touche à sa fin

et espace brasserie). Mais aussi, un exploratoire des Possibles consacré à la création artistique (fablab, espaces de travail, espace digital, métiers d'art) et une Pépinière d'Entreprises (bureaux et zone de co-working à destination de jeunes entreprises et projets culturels et créatifs).

Santé et Social : un lieu unique pour une approche intégrée

En ce qui concerne la Santé et les Affaires sociales, le projet phare est, sans conteste, l'acquisition et l'aménagement du Quartier militaire Saint-Laurent à Liège afin d'y rassembler, autour du CaSS, (Carrefour Santé Social) l'ensemble des services et de donner corps à la vision résolument moderne de la santé publique envisagée par la Province de Liège : l'approche intégrée.

Enfants et ados, SDF, accidentés de la vie, sportifs, A.S.B.L., professionnels de la santé et du social, communes et acteurs locaux : l'ensemble des publics concernés trouvera en un seul lieu les aides et informations liées à l'alimentation, à l'égalité des chances, à la précarité, aux violences intrafamiliales, au harcèlement scolaire, au cancer du sein, aux assuétudes et à la médecine du Sport.

Tous les sports, pour vos enfants

Quel est le point commun entre vos enfants âgés de 6 à 12 ans ? Ils vont à l'école ! C'est donc dans le cadre scolaire que le service des Sports leur proposera un nouveau projet pilote destiné à remplacer l'Académie des Sports, qui rassemblait chaque année près de 4.500 enfants partant à la découverte de 30 sports différents.

Destiné à faire découvrir et pratiquer un maximum de sports différents à tous les enfants, ce nouveau projet comporte trois volets : organisations dans les écoles et communes, rassemblements sur les sites provinciaux et événements inclusifs plus larges. Il sera mené en partenariat avec les communes, les clubs locaux, les fédérations sportives, dont celles des différents pouvoirs organisateurs de l'Enseignement et le Comité olympique et interfédéral belge (COIB).

Implication importante dans la sécurité civile



Aménagement du Quartier militaire Saint-Laurent à Liège



4.500 enfants à la découverte de 30 sports différents



Sécurité civile

Depuis 2015, la Province se positionne comme un opérateur de plus en plus impliqué en matière de sécurité civile.

Concrètement, en 2024, ce sont plus de 15% des dépenses annuelles provinciales qui seront consacrées à la sécurité civile, là où, en 2018, la Province consacrait 1,2% de ses dépenses annuelles à cette compétence.

L'impact budgétaire est important et lourd de conséquences mais le Collège provincial n'entend pas se cantonner à un rôle de banquier vis-à-vis des Zones. C'est en ce sens que de multiples rencontres de travail ont déjà eu lieu et vont se poursuivre afin de renforcer l'efficacité dans la gestion des Zones et plus généralement d'améliorer le service aux citoyens. Par ailleurs, afin de renforcer ce lien et d'impliquer la Province dans la gestion concrète de ces nouvelles compétences, des représentants provinciaux ont intégré les différents organes de gestion aux côtés des bourgmestres déjà en place.

Chiffres clés des Zones de secours sur le territoire provincial :

- **6 Zones** de secours ;
- **32 postes** d'intervention et de secours (casernes) ;
- **634** équivalents temp-plein (etp) pompiers professionnels ;
- **960** etp pompiers volontaires ;
- **23.428 interventions** pompiers par an (2019) ;
- **101.059.105,15 €** de budgets cumulés des 6 Zones ;
- Depuis 2020, **57.307.176,26 €** d'intervention provinciale progressive sur les dotations communales.

1 Zone 1 « Zone de secours de Hesbaye »

→ 2 postes de secours: Hannut et Waremme

2 Zone 2 « Liège Zone 2 ILE-SRI »

→ 7 postes de secours: Ans, Flémalle, Grâce-Hollogne, Grivegnée, Hermalle, Liège et Sart-Tilman

3 Zone 3 « Zone Hesbaye-Meuse-Condroz HEMECO »

→ 2 postes de secours: Hamoir et Huy

4 Zone 4 « Zone Vesdre-Hoëgne & Plateau (VHP) »

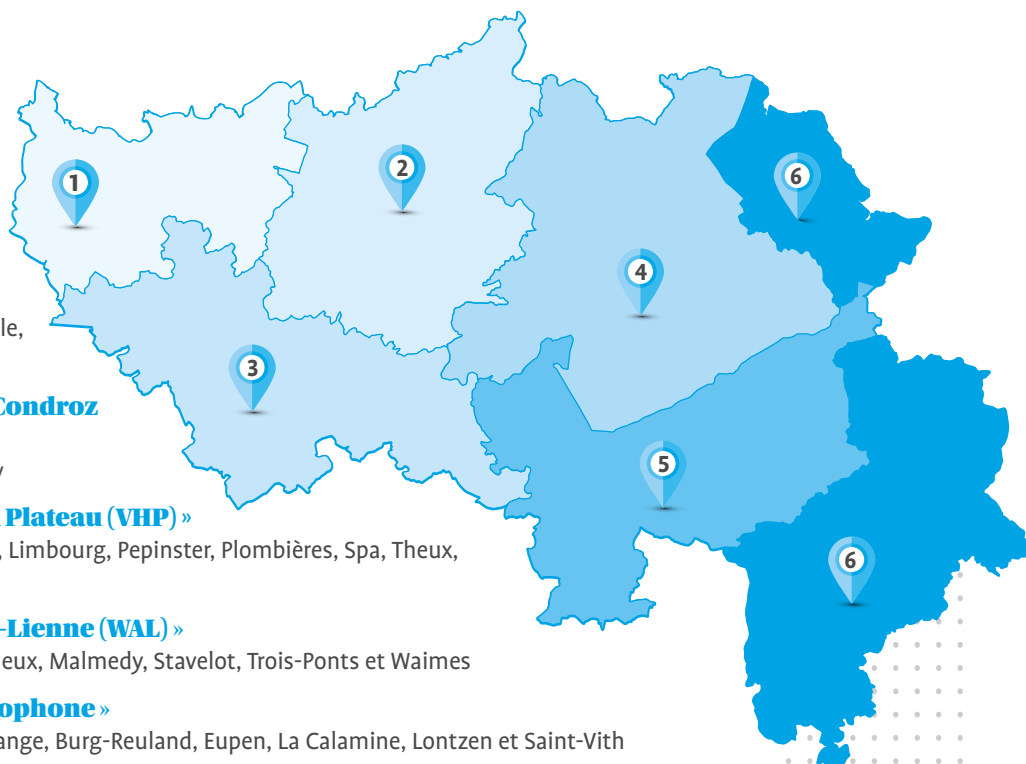
→ 9 postes de secours: Battice, Herve, Limbourg, Pepinster, Plombières, Spa, Theux, Verviers et Welkenraedt

5 Zone 5 « Zone Warche-Ambève-Lienne (WAL) »

→ 6 postes de secours: Aywaille, Lierneux, Malmedy, Stavelot, Trois-Ponts et Waimes

6 Zone 6 « Communauté germanophone »

→ 7 postes de secours: Ambève, Bullange, Burg-Reuland, Eupen, La Calamine, Lontzen et Saint-Vith



L'Enseignement secondaire et de promotion sociale, un enseignement de qualité pour les acteurs de demain !

BILAN
2018-2021

07 | ENSEIGNEMENT

Les chiffres de l'Enseignement provincial (secondaire et de promotion sociale) répertoriés entre 2018 et 2021 sont probants ! Ils positionnent nos écoles comme étant des lieux d'enseignement à la pointe, qui forment les jeunes à des métiers d'avenir, tout en s'adaptant à l'évolution de la société.

Chaque année, ce ne sont pas moins de 7.700 élèves, en moyenne, qui traversent les couloirs de nos écoles secondaires (IPES et EP), on en compte 510 dans les CEFA (enseignement en alternance) et près d'une centaine dans notre établissement d'enseignement spécialisé. Du côté de la promotion sociale (IPEPS), on recense 10.000 élèves par an.

De nouvelles sections voient le jour chaque année

Toujours à l'écoute, l'Enseignement provincial propose en permanence de nouvelles sections afin de répondre aux besoins d'une société en constante évolution. C'est ainsi que durant ces trois années, des nouveautés se sont imposées :

↳ **Secondaire** : 5^e assistant de maintenance PC – réseaux | 7^e dessinateur DAO, technique de qualification | 7^e carrossier spécialisé | 5^e assistant en décoration | technicien en système d'usinage | installateur électricien | opérateur de drones | biotechnique | artisan boucher-charcutier.

↳ **Promotion sociale**: gestion des médias numériques | secourisme en milieu professionnel | gestion du bien-être des personnes âgées.

Silence, ça tourne !

Afin de promouvoir les différentes sections de l'Enseignement provincial, un partenariat avec RTC-Télé Liège a permis la réalisation de vidéos thématiques, mettant en relief des formations spécifiques. Prothésiste dentaire, puériculture, métiers de la pub, arts, ou encore conduite d'engins forestiers, ce sont quatorze vidéos de trois minutes qui ont tourné sur les écrans, suscitant peut-être de nouvelles vocations.

Développer des compétences pour faire face au harcèlement

Le harcèlement scolaire est devenu un véritable fléau. C'est pourquoi, en 2019, la Cellule PESH (Pour une Ecole sans Harcèlement) a vu le jour. Destinée aux professionnels de l'enseignement, elle est active dans la formation, la détection et l'action. L'objectif de cette initiative est de mettre en place, dans chacune des 14 écoles de l'Enseignement provincial, une équipe de « référents harcèlement » formés à gérer ce type de problématique. A ce jour, plus de 1.000 personnes ont déjà reçu l'information et 53 référents sont sur le terrain !



La Haute École de la Province de Liège, un enseignement ouvert à chacun pour l'avenir de tous !

La HEPL compte chaque année 9.149 étudiants et 1.200 encadrants (enseignants et non-enseignants). Implantée sur 10 campus en province de Liège, elle offre plus de 60 formations dans 12 domaines, plus de 30 Bacheliers (type court), 7 Masters (type long) et 14 Spécialisations.

Entre 2018 et 2021, de nouvelles formations et sections ont été mises sur pied

Parmi elles : 2019, lancement avec HELMo du Master en Architecture des systèmes informatiques • 2021, création du certificat en Marketing digital et au sein du Bachelier en construction, de l'option BIM. Le Bachelier en Commerce extérieur a changé de nom en 2021 pour devenir le Bachelier en International Business • 2021, nouveau Master en Fédération Wallonie-Bruxelles, le Master en Sciences infirmières et certificat en Infirmier SIAMU dans les soins d'urgence en pré-hospitalier (en partenariat avec l'IPEPS Liège et le Centre FORMA+) • Autre nouveauté : le Master en Sciences de l'ingénieur industriel • Par

ailleurs, en moyenne sur 2018-2021, 2.500 étudiants ont participé aux formations continues de la HEPL via le centre FORMA+.

La HEPL a encore **amélioré ses outils numériques** (École virtuelle, Office 365, plateforme Moodle) et les a rendus plus performants.

Tous les campus bénéficient de l'accès au wifi gratuit. Le Service d'Aide aux outils Numériques (SAN) a été créé en juin 2020. Il accompagne les étudiants sur l'utilisation des logiciels et outils numériques mis à leur disposition. Il agit en complément du Service d'Aide à la Réussite (SAR) existant, lequel a, en plus, mis en place des salles d'études virtuelles et organisé les entretiens à distance via Teams.

La HEPL, le meilleur chemin vers un avenir de qualité pour nos jeunes !

L'IPFASSU

Des formations à la pointe pour les métiers de gestion de catastrophes !

L'Institut Provincial de Formation des Agents des Services de Sécurité et d'Urgence (IPFASSU), quatre écoles réunies à la Maison de la Formation à Seraing

Chaque année, on comptabilise 4.186 apprenants à l'École de Police, 4.360 à l'École du Feu, 90 à l'École des Cadets et 4.074 à l'École Provinciale d'Aide Médicale Urgente.

La **réalité virtuelle**, via la simulation, a été intégrée aux apprentissages. Des formations pédagogiques pour les chargés de cours optimisent et actualisent en permanence ces enseignements de gestion de crise. En 2020-2021, en raison de la crise sanitaire, les formations théoriques ont été essentiellement proposées à distance, via le **numérique éducatif** (plateforme Moodle, Teams...), les formations pratiques ont été données dans le respect des règles sanitaires. Ces écoles bénéficient désormais de l'infrastructure du centre de formation pratique à Amay.

Des collaborations avec d'autres services ont été mises sur pied

En 2020, des formations pour la Protection Civile ont débuté et des accords de partenariats se sont développés avec la Défense. Une convention tripartite *Province, Zones de secours et Gouverneur*

a été signée pour la mise en place d'un projet de soutien post-événement traumatisant.

API : Appui Psychologique aux Intervenants

Cette cellule, créée en 2013 afin de pallier le manque de soutien socio-psychologique des pompiers, **a été élargie auprès des policiers, ambulanciers, infirmiers intra-hospitaliers**. De **nouvelles collaborations** avec différents services de secours pour la formation de nouveaux référents sont en cours. Le système API est désormais **intégré dans des cursus de formation de la HEPL** (Siamu- Sage-Femme).



A l'écoute de tous les sports et de tous les sportifs !

Soucieuse d'encourager la population à la pratique sportive, la Province de Liège propose des initiatives de proximité, de soutien et une offre de sports pour tous !

Parmi elles, le soutien de près de **200 clubs** chaque année (subsidés, aide en personnel et logistique...): un **support apporté aux comités, ligues et fédérations** pour la formation des jeunes (foot, basket, tennis, tennis de table, rugby) ou encore le village « **Au Nom du Ballon** » qui vise à promouvoir les sports auprès des jeunes (en 2018 et 2019 : 24 écoles, 25 équipes de baskets, 80 équipes de foot et 2.250 enfants y ont participé).

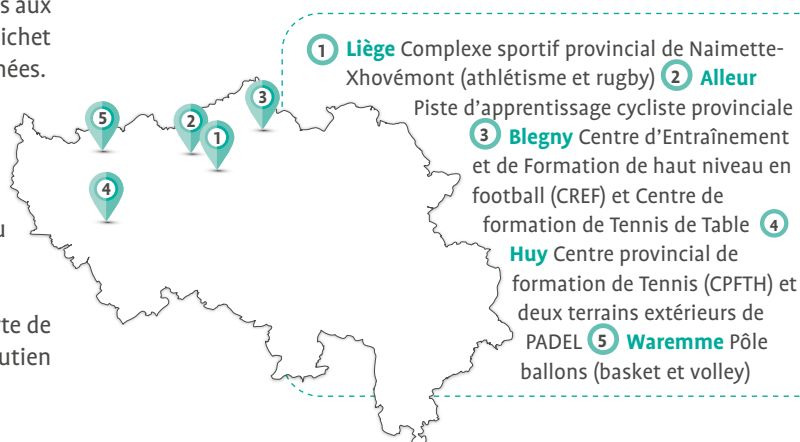
La **Maison des Sports**, quant à elle, continue d'offrir ses services aux Fédérations sportives provinciales et aux citoyens avec son « guichet du sport » qui a accueilli 12.777 visiteurs ces trois dernières années.

Du côté des **infrastructures** sportives provinciales, on retrouve 6 centres sur 5 sites (à découvrir sur la carte ci-contre) qui constituent un support nécessaire au développement de nombreuses actions. Que ce soit en matière de formation ou d'événement, elles viennent **renforcer la pratique du sport** !

On ne peut pas parler de sport sans parler de compétition ! Forte de son expérience, la Province est bien connue pour apporter un soutien

significatif aux événements sportifs de haut niveau tels que le **Meeting International d'Athlétisme** de la Province de Liège (avec plus de 150 athlètes internationaux et un public de 11.000 fans en 2018 et 2019) ou **Liège-Bastogne-Liège** (avec 8.300 citoyens aux départs/arrivées en 2018, 2019, 2020 et 2021).

Quant à l'**Académie provinciale des Sports**, elle a rassemblé 4.500 participants chaque année, avec plus de 30 disciplines au programme ! Aujourd'hui, la Province a décidé de la transformer pour la faire évoluer en un nouveau projet pilote.



Pôle créatif sur le site de Bavière : écrivons l'avenir

Le site de Bavière, inexploité ces trois dernières décennies, renaît sous l'impulsion de la Province de Liège, avec le soutien du FEDER et de la Wallonie. La Province de Liège est concernée principalement par l'édification d'un Pôle créatif, dont l'objectif est à la fois culturel et économique.

Il comprendra un Pôle des Savoirs, un Exploratoire des Possibles (maison de la création) et une Pépinière d'Entreprises culturelles travaillant en synergie. L'ensemble, représentant un investissement global de près de 50 millions €, ne formera qu'un seul bâtiment de 15.000 m², réparti sur six niveaux, qui sera positionné sur 5.000 m² constructibles au cœur du triangle de Bavière.

2018-2021 : du chancre urbain à la reconstruction

Le site de Bavière était devenu un chancre urbain. Entamé en 2018, le chantier du « Pôle créatif » a donné le coup d'envoi de la réhabilitation de cet emblématique site liégeois. À peine impacté

par la crise du Covid-19, le planning de construction du bâtiment a été respecté, et c'est aujourd'hui un bâtiment presque achevé qui incarne la dynamique insufflée par la Province de Liège.

Afin d'encourager l'appropriation citoyenne du site, l'opération « Bavière en Route » a été mise en place en 2018 et 2019, tandis que, fin 2021, le public a été invité à proposer un nom à ce futur « Pôle créatif ».

Les prochains mois seront consacrés à la finalisation mais, surtout, à l'équipement, à la mise en route et à l'ouverture au public de ce projet novateur et exceptionnel.



Musée de la Vie wallonne : comprendre notre histoire

La mission de base du Musée de la Vie wallonne consiste à répondre aux questions « mais comment vivait-on auparavant en Wallonie ? Comment vivaient les Wallons aux 19^e et 20^e siècles ? ».

Dans cette optique, le Musée propose une exposition, permanente mais en évolution constante, d'objets « vintage », de tenues d'époque (folklore, religion), de reconstitutions de pièces de vie (salon, école), d'objets rares (une des dernières guillotines) ou du quotidien, d'affiches anciennes ou encore d'éléments évoquant l'histoire économique et politique de la Wallonie.

2018-2021 : un Musée en perpétuelle évolution

Grâce à sa politique dynamique de visites de groupe, d'expositions temporaires ou d'événements, le Musée a vu son nombre de visiteurs augmenter ces dernières années, passant de 66.000 en 2018 à 93.000 en 2019 ! Malheureusement, la crise sanitaire et son lourd impact sur la culture ont fait redescendre ce nombre à près de 19.000 en 2020.

Cette dynamique a été récompensée en 2019 puisque le Musée a été reconnu en « Catégorie A », la plus élevée en Fédération Wallonie-Bruxelles.

Les riches collections du Musée de la Vie wallonne, qui collecte et rénove aussi de nombreux objets anciens, permettent d'organiser régulièrement des expositions temporaires sur des thématiques historiques et sociétales fortes.

Ces trois dernières années, le Musée a ainsi proposé les expos : « DA VINCI » (2019), « SUPER MARIONNETTES » (2019-2020), « EXPO MOTO » (2020), « LOVE – ANIMAL STORIES » (2021).

Le site collections.viewallonne.be, qui permet d'accéder au catalogue des collections, est enrichi et mis à jour en permanence.

Enfin, Tchantchès, Nanesse et les traditionnelles marionnettes liégeoises restent bien entendu au rendez-vous chaque semaine pour les plus petits.

BILAN
2018-2021

Le Carrefour Santé Social, un réseau devenu indispensable

En octobre 2018, la Province de Liège inaugurait son « Carrefour Santé Social » (CaSS), réseau inédit d'accompagnement des personnes en difficulté installé au sein du Quartier militaire Saint-Laurent. Trois ans plus tard, le CaSS a, hélas, démontré toute sa nécessité.

Lorsqu'il ouvre ses portes, le CaSS est un service inédit car il rassemble en un seul lieu toute la diversité de l'aide psycho-médico-sociale disponible. En effet, l'objectif poursuivi par la Province est d'améliorer la prise en charge des personnes précarisées ou en difficulté et de proposer un accompagnement personnalisé et adapté à chaque situation grâce aux 6 associations présentes sur le site et aux 32 partenaires extérieurs.

Le CaSS accueille donc, depuis 2018, tout citoyen qui n'est plus en mesure d'assurer une vie satisfaisante pour lui-même et pour sa famille (perte d'emploi, séparation difficile...) ou qui, en situation précaire, ne peut plus assumer, même temporairement, ses besoins de base. Il comprend deux espaces : l'un est dédié aux permanences sociales et juridiques, l'autre regroupe les installations sanitaires (douches, lavoir, salon de coiffure, consignes).

Les chiffres sont malheureusement parlants : 11 personnes sont accueillies chaque jour dans les installations sanitaires, cela représente 220 douches par mois. 300 personnes ont consulté le médecin en un an. 270 dossiers de suivi social ont été introduits, essentiellement pour trouver un logement.



Le bien-être de nos jeunes, une priorité

L'Openado (Orientation – Prévention Enfants et Adolescents), service gratuit d'accueil, d'accompagnement et de soutien pour les jeunes et leur famille, a 10 ans d'existence.

Fort d'une équipe pluri-disciplinaire composée d'assistants sociaux, de psychologues, de criminologues, d'éducatrices et d'un médecin-psychiatre, l'Openado est un lieu dans lequel les enfants et adolescents ont la possibilité d'exprimer en toute sécurité leurs inquiétudes et leurs questions pour y trouver une réponse ou une aide psycho-médicale.

Parce que tous les jeunes n'ont pas la possibilité de venir jusqu'à Liège, 12 antennes décentralisées ont également été ouvertes à Ans, Chaudfontaine, Hannut, Herstal, Herve, Ouffet, Saint-Georges, Saint-Nicolas, Seraing, Theux, Visé et Welkenraedt.

En constante évolution, le CaSS accueille régulièrement de nouveaux partenaires afin de s'adapter aux besoins de la population précarisée dont, récemment, le dispensaire vétérinaire de la Fondation Prince Laurent. Séduite par le projet social de la Province, la Fondation a rejoint le réseau en avril 2021, complétant ainsi l'offre d'associations présentes au CaSS. 291 bénéficiaires y sont déjà inscrits et 614 animaux y ont été reçus en consultation !

Pendant la crise sanitaire, le CaSS a naturellement rempli son rôle central d'aide médico-sociale. Une partie de ses missions a été transférée au Parc Astrid où il a assuré quotidiennement des permanences médicales et sociales auprès des sans-abris, tandis qu'un nouveau service a été créé à Saint-Laurent pour accompagner administrativement et psychologiquement les indépendants en difficulté suite à l'arrêt imposé de leurs activités.

Depuis le 17 décembre dernier, la Province de Liège est propriétaire de l'ensemble du Quartier militaire de Saint-Laurent et va y créer un pôle « général » regroupant, sur un même site, les Services Santé, Social et du CaSS mais également ses différents partenaires.

Les problématiques les plus fréquemment exprimées sont les problèmes familiaux, le mal-être, le décrochage scolaire, les troubles du comportement, le harcèlement et les assuétudes. En 3 ans, 2.646 jeunes et familles ont été reçus, dont 60 rien que pour un accompagnement psychologique en rapport à une assuétude.

L'équipe de l'Openado est également régulièrement sollicitée par les écoles pour y organiser des animations afin de lutter contre les assuétudes et le harcèlement ou d'encourager le vivre ensemble. Depuis 2018, 58 séances d'informations ont été données dans 26 écoles secondaires et supérieures, 104 projets anti-harcèlement ont été menés en milieu scolaire et 4.900 exemplaires de la brochure « Le harcèlement et le cyberharcèlement en milieu scolaire 2.0 : l'affaire de tous » ont été distribués.

Les Points-Nœuds : des balades balisées pour découvrir des lieux insoupçonnés

La Fédération du Tourisme de la Province de Liège (FTPL) œuvre au développement du tourisme doux. Cette volonté a permis l'élaboration d'un réseau de vélotourisme basé sur le système des Points-Nœuds.

Au cours des trois dernières années, le chantier relatif à ce réseau a très bien avancé. En effet, à la fin juin 2021, il comprenait 1.600 kilomètres balisés, soit plus de 7.000 balises. Cela signifie que 71 communes sont parcourues par les tracés des Points-Nœuds.

Le principe est déjà bien connu des passionnés de randonnées cyclotouristes : à chaque Point-Nœud, c'est-à-dire à chaque croisement du réseau, se situe un panneau numéroté qui indique la direction à prendre en fonction de la balade choisie. Connecté aux autres réseaux en Points-Nœuds existants en Wallonie et dans les régions et pays frontaliers (Allemagne, Grand-Duché de Luxembourg, Pays-Bas, Flandre), il s'appuie sur la colonne vertébrale du RAVeL.

Il est ainsi possible de composer des circuits sur mesure. L'objectif étant de répondre à la demande croissante des familles, enfants, jeunes actifs, adultes, seniors. Cette initiative permet de réunir la découverte du patrimoine de nos villes et communes avec la pratique sportive « douce ». Ce qui produit également des effets positifs pour la santé.

Rappelons la mise en place par la FTPL d'outils promotionnels qui renforcent le planificateur mis en ligne sur le site www.liegetourisme.be.



Se mobiliser en faveur de l'environnement et des générations futures

Depuis longtemps, la Province de Liège a instauré un Plan Climat sur son territoire et œuvre à diminuer son empreinte écologique. Passons en revue quelques importantes réalisations.

Le Plan Climat regroupe aujourd'hui 62 villes et communes du territoire provincial et porte ainsi un impact positif sur 628.729 citoyens avec un gain de 1.364.113 tonnes de CO₂.

En matière de mobilité durable, la Province renforce et promeut une mobilité plus verte grâce à une centrale d'achat de racks de rechargement et d'abris pour vélos électriques à destination des communes. Elle a aussi mis en place un système de 20 vélos électriques

partagés pour les agents provinciaux. Elle propose également un marché de bornes de rechargement pour véhicules électriques avec, à ce jour, 9 bornes fonctionnelles sur des sites provinciaux et 33 sur le territoire de certaines communes. En partenariat avec ses 84 communes, la Province a installé 21 parkings d'écovoiturage pour un total de 1.073 places. Les amateurs de promenades ne sont pas en reste avec l'extension du réseau Points-Nœuds de 243,8 km. Une liaison cyclo-pédestre a aussi été créée entre Spa et Jalhay.

Préserver l'environnement et les ressources naturelles ne peut être abouti que par un travail collectif. C'est pourquoi la Province a mis sur pied de nombreuses actions de sensibilisation adressées aux citoyens et aux pouvoirs locaux.

Une gestion cruciale pour l'habitat et l'environnement

Certains services fournissent un travail dont l'importance transparait particulièrement en temps difficiles, comme ce fut récemment le cas pour le service Cours d'eau du département Infrastructures et Développement durable, lors des inondations de juillet dernier.

Au quotidien, ce service assure l'entretien des cours d'eau de 2^e catégorie qui correspondent à plus de 1.000 km de ruisseaux répartis sur l'ensemble du territoire. Il assure le bon écoulement des eaux en effectuant les travaux d'entretien, de curage et de réparation, ce qui réduit les risques et les dommages liés aux inondations.

Éradiquer les plantes invasives fait partie de cette gestion nécessaire à la préservation de l'environnement. À titre d'exemple, l'espèce « la berce du Caucase » a récemment été retirée sur 200 km de berges de cours d'eau. Par ailleurs, ce service remet également des avis préalables de permis d'urbanisme et d'environnement en bordure des cours d'eau. Durant cette législature, pas moins de 1.500 avis de permis ont été rendus.

Un service sur le front en cas d'inondations

Le service s'est investi au maximum suite aux inondations catastrophiques de juillet dernier. Ses agents sont intervenus sur les cours d'eau de 2^e catégorie afin d'en rétablir l'écoulement. Cela impliquait le dégagement d'embâcles, de canalisations effondrées, d'arbres ou souches ainsi que le curage. Ils ont aussi aidé au déblaiement et au nettoyage des zones sinistrées.

En outre, un ingénieur civil provincial a intégré un groupe d'experts en stabilité pour accompagner les communes en vue de les aider à l'adoption, d'arrêtés ordonnant la destruction d'immeubles ou d'infrastructures. Le service a également réalisé un état sanitaire de bâtiments publics ainsi que de voiries communales pour l'intervention des assurances. Les agents provinciaux sont aussi venus en appui à la Région wallonne pour le recensement d'infrastructures publiques et privées impactées.

En chiffres, 300 interventions ont été réalisées, dont 50 très urgentes, et ont été opérées sur une cinquantaine de cours d'eau.



Rationalisation et efficacité énergétique

Mener des actions pertinentes et développer des projets d'envergure sur son territoire, cela passe aussi par une gestion efficace du patrimoine provincial.

Les projets tournés vers les usagers sont riches. Voici quelques exemples de constructions, rénovations et nouveaux aménagements réalisés au cours de ces trois dernières années, dont plusieurs sont certifiés RENOWATT (rénovation énergétique de bâtiments publics) : à Liège : stade de Naimette - Pôle des Savoirs à Bavière (subsidié du FEDER) - CaSS - Val Benoit • à Seraing : bâtiment OM (Ougrée-Marihaye) - Internat de Seraing - Campus de Jemeppe de la HEPL • à Huy : EP Huy • à Amay : Château de Jehay - Institut de formation

d'Amay • à Crisnée : IPES Hesbaye - Crisnée • à Soumagne : IPES Spécialisé de Micheroux - Domaine de Wégimont • à Verviers : EP Verviers • à Theux : IPEA La Reid - Ferme de Jevoumont • à Ferrières : Puits du Château fort de Logne • à Waimes : Maison du Parc Naturel à Botrange.

Au niveau du fonctionnement interne, la Province s'est engagée dans un plan de rationalisation immobilière afin de faire coïncider au mieux les services qu'elle propose à ses citoyens et les lieux qui hébergent cette offre contemporaine. Cette rationalisation passe notamment par une meilleure gestion énergétique grâce à des bâtiments passifs et économes. Actuellement, une économie de 217 tonnes de CO₂ a été réalisée.

Europe Direct

BILAN
2018-2021

13 | SERVICES SUPPORTS

La Province de Liège a été désignée centre Europe Direct en Belgique. Ces points de rencontre rendent l'Europe accessible aux citoyens et les amènent à participer à des débats sur l'avenir de l'Union européenne (UE).

Europe Direct est un espace de dialogue, un moyen de communication efficace et fiable mis en place par l'UE. Conçu sur le mode de la citoyenneté participative, son but n'est pas seulement d'informer le public, mais également de le sensibiliser, de renforcer son sentiment d'appartenance européenne, d'aller à sa rencontre pour l'intéresser davantage et l'inciter à participer à son développement. Citoyens, lanceurs d'alerte, relais d'opinion, associations, vous qui souhaitez donner de l'écho à vos préoccupations, faire connaître vos initiatives, partager vos expériences, vous inspirer ou tout simplement y voir

plus clair, Europe Direct constitue l'interlocuteur local idéal, le référent de proximité qui apporte des réponses concises et personnalisées à toutes vos demandes qui concernent l'UE.

Vous pouvez prendre contact pour poser des questions sur les politiques, les programmes et les priorités de l'UE et participer à des événements portant son avenir. Le bureau se rend également dans les établissements scolaires pour proposer des présentations, organiser des discussions sur l'UE et diffuser des publications officielles.

Contact

EUROPE DIRECT Province de Liège

📍 Rue Fond Saint-Servais 12 à 4000 Liège

☎ 04/279.23.61 ✉ europedirect@provincedeliege.be

🌐 @relationsinternationales/europedirect.provincedeliege

📷 @EuropeDirect Province de Liège



Blanchisserie

Vous l'ignoriez peut-être mais la Province de Liège dispose d'une blanchisserie située dans le zoning des Hauts-Sarts.

Destinée à un usage interne, elle traite habituellement le linge des établissements provinciaux, qu'il s'agisse des écoles, de l'administration ou de ses différents départements. Mais la Province ne travaille pas que pour son fonctionnement interne. Dans sa Déclaration de Politique Provinciale de début de législature, elle entendait « poursuivre toute forme de collaboration administrative et technique de ses services avec les Zones de secours dans le cadre d'une mutualisation de services », notamment grâce au recours à la blanchisserie provinciale pour le nettoyage des tenues des pompiers. C'est dans ce contexte qu'une refonte complète du Centre de traitement du linge a été opérée afin d'internaliser complètement ce type de travaux.

La blanchisserie a également été très réactive durant la catastrophe que notre région a subie en juillet 2021. C'était une évidence pour la Province de Liège de mobiliser sa blanchisserie. En effet,

cette dernière a distribué du linge propre aux sinistrés et nettoyé les tenues des pompiers et des agents communaux après leurs interventions.

Ainsi, depuis 2018 ce sont

- **Plus de 255.786 kg de linge** traités entre 2018 et 2020, dont 37.299 kg de vêtements de pompiers ;
- **Tenues de feu des pompiers lavées** en augmentation de pourcentage: → 2018 : 8,04% → 2019 : 17,19% → 2020 : 20,09% ;
- **7.000 masques buccaux covid** créés en interne avec l'aide de bénévoles ;
- **2,5 tonnes d'équipements** des services d'intervention et **plus de 16 tonnes de linge** distribués aux sinistrés ont été traités pendant les inondations de juillet 2021.

BILAN
2018-2021

Retrouvez l'intégralité du **Bilan** de mi-législature **2018-2021** sur www.provincedeliege.be

Le sport, c'est pour tout le monde

La Province de Liège, au travers de son service des Sports, et la Ligue Handisport Francophone (LHF) viennent de conclure une convention de collaboration « Handisport Provincial ».

La Province de Liège, depuis octobre 2011, a créé une section « sports adaptés » en vue de favoriser la pratique d'une activité sportive auprès des personnes porteuses de handicap. De son côté, la LHF encourage les personnes déficientes motrices, intellectuelles ou sensorielles à l'exercice d'une activité physique, pour le plaisir d'abord mais aussi parce que le sport augmente le bien-être physique, mental et social.

Dans cette optique, la LHF met en place des « pôles facilitateurs » dans chaque province pour accueillir et orienter toutes les personnes déficientes intéressées par la pratique du handisport et faciliter l'intégration dans le club adéquat.

Cette convention établit un partenariat entre la Province de Liège et la LHF. Quels sont les objectifs de ce « pôle facilitateur » ? Il s'agit de stimuler le développement de structures qui proposent des activités sportives vers les personnes en situation de handicap. Il y a aussi la volonté de promouvoir le handisport auprès du plus grand

nombre via une offre variée, de qualité et adaptée aux besoins de chacun.

La mission de « facilitateur » a été confiée à deux agents provinciaux. Ils accompagneront les handisportifs dans la recherche d'un club. En parallèle, ils aideront également les clubs dans la création de sections handisport. Ils sensibiliseront différents opérateurs de terrain, comme les communes, les CPAS ou encore les centres sportifs locaux.

La Province de Liège s'associera à la Ligue Handisport Francophone dans l'organisation de différents événements. On peut évoquer, notamment, la journée ludique pour personnes en situation de handicap, la journée « Au nom du ballon » ainsi que des stages handisports.

D'autres collaborations sont envisagées comme la participation au projet « handisport School Trophy ». Cette compétition interscolaire est destinée aux enfants de 5^e et 6^e primaires et de 1^{ère} et 2^e secondaires de l'enseignement normal et spécialisé. Le but est simple et peut se résumer selon la formule : « favoriser la pratique du handisport pour tous et...avec tous ».

i severine.claes@provincedeliege.be
julien.lefevre@provincedeliege.be



Sel de déneigement

Le déneigement des routes communales a souvent été perturbé par des ruptures d'approvisionnement en sel. Les communes ne disposent pas d'espaces de stockage importants pour garantir l'entreposage du sel nécessaire pour affronter des rigueurs hivernales. C'est pourquoi, dès décembre 2011, la Province de Liège a répondu à la préoccupation des gestionnaires communaux en mettant en place une centrale d'achats et en investissant dans l'acquisition d'un site de stockage de 44.000 m² situé en bord de Meuse, à Amay.

La Province de Liège peut ainsi commander et livrer en été le sel acquis à un prix encore plus avantageux... tout bénéfique pour les partenaires et les citoyens !

Notre Institution, de par l'ampleur global de sa commande, a, par ailleurs, pu imposer aux fournisseurs l'obligation de réapprovisionnement en cas de pénurie éventuelle durant l'hiver.

Les villes et les communes sont ainsi propriétaires de leur stock de sel et en disposent selon leurs besoins.

- **Plus de 41.000 tonnes** de sel de déneigement commandées par les villes et communes, une économie sur 3 ans de 400 tonnes de CO₂ en privilégiant le transport fluvial ;
- **12.747,6 km** de voiries communales pour la province de Liège ;
- **7.400 m²**, c'est la superficie du hangar provincial à Amay.

Toutes les villes et communes de la province peuvent commander du sel vu qu'elles sont toutes membres de la centrale d'achat générale.

« Notre Province » passe en mode numérique

Le 94^e numéro du trimestriel « Notre Province » marque un tournant dans l'histoire de votre magazine : la numérisation complète en devient le mode de diffusion principal à la place du support imprimé.

Dans un souci de modernisation et de recherche d'un moyen de communication plus respectueux de l'environnement, le trimestriel « Notre Province » sera à l'avenir uniquement disponible en ligne sur le site internet de la Province de Liège. Vous pourrez l'y feuilleter, voire même le télécharger pour le conserver. Vous tenez donc en main son dernier exemplaire « papier ».

Imprimé en 582.407 exemplaires (dont 40.674 en allemand) et distribué dans toutes les boîtes aux lettres de la province de Liège, le magazine « Notre Province » vous informe sur les initiatives et les projets menés par notre Institution. Sorti pour la première fois il y a 27 ans, il a, depuis, considérablement évolué. Revenons ensemble sur ces différentes étapes.

Il a fallu attendre le numéro 41 en avril 2008 pour une refonte complète du magazine, qui s'inscrivait alors dans une réflexion beaucoup plus large sur la nouvelle identité visuelle de la Province de Liège : nouveau logo, apparition du nom « Notre Province », format magazine A4 de 16 pages. Cette nouvelle image a perduré jusqu'en septembre 2019.

Pour son 87^e numéro, le trimestriel fait peau neuve aux niveaux graphique et éditorial. Il propose à nouveau des articles de fond développés sur deux pages, un look plus moderne et de nouvelles rubriques avec, dans certains numéros, l'ajout d'un dossier spécial de 4 pages sur un sujet d'actualité.

C'est donc dans la continuité de son histoire que votre magazine s'adapte une fois de plus. Le temps du « tout au papier » étant révolu et les nouvelles technologies de l'information ayant évolué vers une quasi connectivité permanente, la Province ne pouvait que vous proposer de suivre le mouvement.

Cette nouvelle version entièrement numérique du « Notre Province » sera, à terme, enrichie de contenus plus variés avec davantage de photos et de vidéos. En effet, la digitalisation permettra de diffuser plus rapidement les informations, de sortir des contraintes rédactionnelles liées au support imprimé et de multiplier les canaux de diffusion.

Par ailleurs, un service public se doit de traiter chaque citoyen de manière équitable. En effet, de nombreuses personnes ne sont pas « en ligne » et n'ont pas la possibilité de consulter le « Notre Province » sur le site Internet.

C'est pourquoi, si vous souhaitez continuer à recevoir le périodique « Notre Province » en format papier, retournez le bon préaffranchi joint au magazine dûment complété avec vos coordonnées postales.



Le 1^{er} numéro du trimestriel alors intitulé « Liège, notre Province », paraît en septembre 1994. Composé de 8 pages, il fait la part belle aux longs articles de fond sur une, parfois deux pages.

Une première modification est intervenue en février 2002 dans le numéro 19. L'en-tête est modifiée graphiquement au niveau de la police, des couleurs et de la taille du logo. Si la double page centrale est toujours consacrée à un seul grand article, les autres pages sont découpées en plusieurs articles plus courts.



Province
de Liège

Éditeur responsable Province de Liège - Place Saint Lambert 18A, 4000 Liège.

Dépôt: Liège X / Tirage: 582.407 exemplaires
541.733 en langue française
et 40.674 en langue allemande

Notre Province Trimestriel édité par le Département de la Communication de la Province de Liège

Directeur f.f. Thomas REYNDEERS

Directeur adjoint Michel COPPÉ

Place de la République française 1 - 4000 Liège
04/279 50 60 - notreprovince@provincedeliege.be

Rédaction Jean-Marc CROUGHS,
Christian DESLOOVERE, Sophie ERNOULD,
Vanessa MARMIGNON, Aurélie MIGNON,
Rebecca MULLENS, Mélanie PAPARELLI.

Illustrations et photos Émilie ABAD-PERICK, Carole CUELENAERE, Michel KRAKOWSKI, et Getty images.

Mise en page Morgane PHILIPPART et Valérie TOMAD

Impression Imprimerie Remy-Roto (Beauraing)

Distribution en toutes-boîtes dans les 84 communes : BPost





La Province est



Restez connectés
www.provincedeliege.be