



Province
de Liège

Santé à l'école

2014 - 2020



ANTENNE PSE D'HERSTAL PUIITS
Rue Grand Puits, 49 – Château Rouge
4040 HERSTAL
04/237 90 30 - 31 - 32
pse.herstal-puits@provincedeliege.be

Code Fase : 5610

Projet de Service spécifique

Antenne PSE d'Herstal Puits



1. Introduction	5
2. Description de la population	6
3. Nos projets	7
3.1. Optimisation et valorisation du bilan de santé	7
3.2. Optimisation et valorisation de la vaccination	8
3.3. Projet alimentation	9
3.4. Projet EVRAS	10
3.5. Projet co-animation à l'IPES	11
3.6. Renforcement du partenariat et collaboration avec les Centres PMS	12
4. Evaluation	13



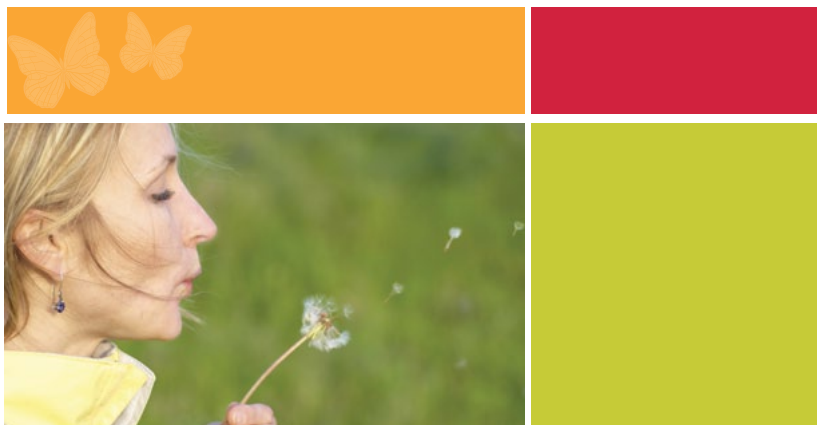
1. Introduction

Pour rencontrer les différentes priorités établies dans le projet de Service général du SPSE de la Province de Liège, nous avons établi des objectifs et des actions qui correspondent à notre propre réalité de terrain.

Dans ce document, vous trouverez le résumé des projets que nous souhaitons mener lors des années 2014 à 2020.

Si vous souhaitez avoir plus d'informations, notre équipe est disponible pour répondre à vos questions ; un document plus méthodologique est également disponible sur demande.

Bonne lecture !



2. Description de la population

L'antenne PSE de Herstal Puits a sous tutelle une grande diversité de population. Nous travaillons avec 26 écoles communales de l'enseignement fondamental réparties sur 4 entités : Visé, Dalhem, Oupeye et Blegny. Ces écoles sont implantées dans un milieu rural ou semi-rural. A cela s'ajoute 2 écoles secondaires provinciales : l'IPES de Herstal et l'Ecole Polytechnique de Herstal dont le CEFA.

Dans l'enseignement fondamental, 4 écoles ont un indice socio-économique faible à très faible, 8 ont un indice socio-économique moyen, les 14 autres écoles ont un indice socio-économique très bon.

Dans l'enseignement secondaire, l'école ayant la plus grosse population scolaire est en discrimination positive. Cette école nécessite de notre part une attention accrue car nous veillons particulièrement à la mise en ordre des vaccinations des élèves effectuant des stages à risques ainsi qu'au dépistage de la tuberculose par intradermo-réaction.



3. Nos projets

3.1. Optimisation et valorisation du bilan de santé

Ce projet se décline en plusieurs axes en fonction des niveaux d'enseignement. De manière générale, il vise à faire prendre conscience aux jeunes, à leurs parents et aux intervenants scolaires de l'utilité du Service PSE.

En maternelle, l'outil que nous avons créé « Où allons-nous aujourd'hui ? Au service PSE » est valorisé auprès des élèves de 1^{ère} maternelle. Cet outil a comme vocation de dédramatiser le bilan de santé.

En primaire, l'outil « Bilan de santé » fait l'objet d'une valorisation afin que celui-ci puisse être exploité avec les élèves de 2^{ème} année primaire. Cet outil a lui aussi été créé au départ de notre antenne ; il permet de décliner la question du bilan de santé pédagogiquement. De plus, nous souhaitons utiliser davantage le questionnaire distribué aux élèves de 6^{ème} année primaire sur « les habitudes de vie en relation avec la santé » afin de faciliter le contact avec les jeunes.

En secondaire, nous avons la volonté d'améliorer le taux de fréquentation des élèves au bilan de santé. L'idée étant de favoriser le dialogue avec les jeunes au moment du bilan de santé avec, comme support de départ, le questionnaire « Habitudes de vie en relation avec la santé ». Nous souhaitons ainsi amener les jeunes à être conscients et responsables de leur santé.

Ce projet va au-delà de l'utilisation d'outils et de l'ouverture du dialogue avec les élèves. Il s'agit également de travailler sur l'organisation du déroulement du bilan de santé afin que celui-ci soit le même, quel que soit les membres de l'équipe. Enfin, nous procéderons à un repérage des élèves pour lesquels un problème de santé nécessite un suivi plus particulier et nous ferons systématiquement un rappel auprès des parents concernés.



3.2. Optimisation et valorisation de la vaccination

Pour tendre vers la réduction des inégalités sociales en matière de santé, nous avons la volonté d'améliorer la couverture vaccinale de tous nos élèves.

Ceci passe par la sensibilisation des élèves, de leurs parents et des enseignants concernant l'importance de la vaccination.

Plus particulièrement, concernant les stagiaires, un travail de sensibilisation et de responsabilisation des chefs d'ateliers, des éducateurs et des directions scolaires sera mené. La législation en la matière sera rappelée de même que les conséquences en cas d'accidents survenus lors des stages.

Ce projet entraînera de nombreuses actions concrètes ; il s'agira de se renseigner à propos des dossiers antérieurs des élèves, de distribuer des brochures d'information, de parler de la vaccination lors des différents bilans de santé, d'entrer en contact avec les parents lorsque cela est nécessaire, de compléter la carte de vaccination existante voire de la créer lorsque celle-ci n'existe pas, d'organiser une séance d'informations pour les stagiaires après en avoir discuté avec les directions scolaires, ...



3.3. Projet alimentation

Certaines thématiques sont prioritaires dans le domaine de la promotion de la santé ; c'est le cas de l'alimentation équilibrée.

Concernant cet axe de travail, nous souhaitons amener les écoles à développer des projets en lien avec l'alimentation voire à leur permettre de valoriser les projets « alimentation » qu'elles mènent déjà.

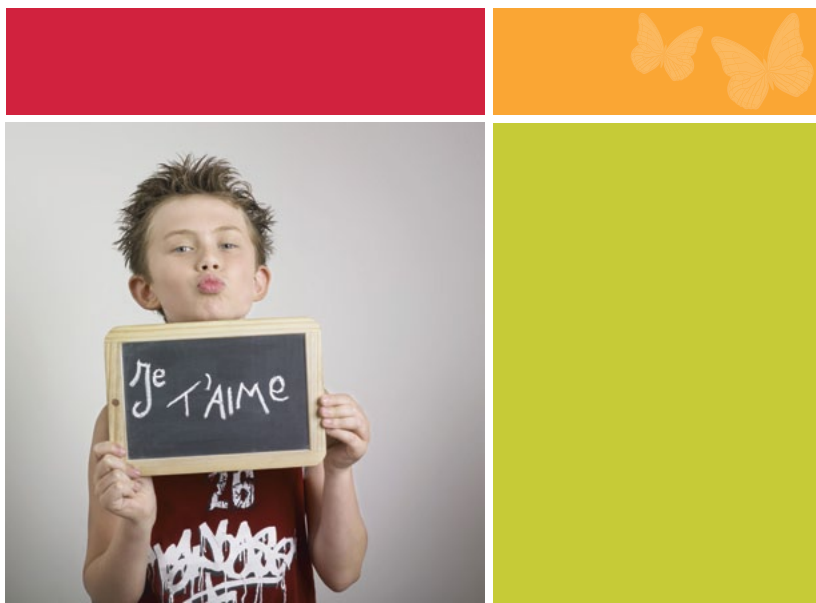
Cette sensibilisation est à mener de différentes façons. Cela va de la discussion avec l'enfant lors de son passage au cabinet médical, aux messages santé véhiculés dans notre classe d'accueil, à la présentation de l'outil « Les aventuriers du bien manger » qui sera faite aux enseignants lorsqu'ils se rendront dans notre antenne, ...

Parallèlement, d'autres actions sont menées. Sur le plan médical, les élèves en surcharge pondérale pourront bénéficier d'un suivi plus particulier de la part de notre équipe.

Concernant les écoles, nous proposons de réaliser une analyse de la situation pour savoir si des actions en lien avec l'alimentation y sont menées. Ceci, afin de permettre aux écoles actives en la matière, de pouvoir valoriser leurs expériences auprès des autres écoles. Les élèves de 6^{ème} année primaire peuvent même devenir porteurs de messages et faire le lien entre les écoles.

Spécifiquement, pour l'EP de Herstal, une explication de la pyramide alimentaire est proposée lors de l'organisation d'un petit déjeuner équilibré.

L'ensemble de ces actions est enrichi par de nombreux outils de promotion de l'alimentation saine dont « Les aventuriers du bien manger » édité par le Service PSE.



3.4. Projet EVRAS

Ce projet concerne l'ensemble des élèves de 6^{ème} année primaire et a, notamment, pour objectif d'augmenter la connaissance sur les changements liés à la puberté.

Concrètement, en collaboration avec le planning familial, nous proposons des animations en 6^{ème} année primaire. Celles-ci se font dans le respect de chacun ; les filles et les garçons ayant chacun leur propre moment. Lors de leur passage au cabinet médical, les élèves peuvent poser des questions complémentaires et des réponses leur sont données par un membre de l'équipe PSE.

Chaque animation réalisée fait l'objet d'un débriefing entre l'animatrice du planning familial et l'équipe PSE. Enfin, en fonction des besoins rencontrés, un suivi peut être assuré au sein même de l'école en proposant une séance d'animation complémentaire.

Ce projet est enrichi par le fait que nous insistons sur l'importance de la vaccination RRO et HPV ; il rejoint le projet « Optimisation et valorisation de la vaccination ».



3.5. Projet co-animation à l'IPES

Nous réalisons des animations auprès des élèves de l'IPES en fonction des différentes thématiques identifiées au départ des besoins qui émergent au sein des classes.

Jusqu'à présent, les thématiques qui ont fait l'objet d'animations sont :

- l'estime de soi et la puberté en 1^{ère} année,
- l'éducation à la vie relationnelle, affective et sexuelle aux 1^{er} et 2^{ème} degrés,
- les assuétudes en 3^{ème} année.

Au-delà de ces thématiques, nous tentons de permettre aux jeunes de se familiariser avec les différents intervenants qui se joignent au projet. Il s'agit du centre PMS, de l'AMO « le SAS », du centre de planning familial, de l'AIGS, ...

Permettre aux jeunes de découvrir les personnes qui travaillent dans ces services est important ainsi, en cas de besoin, ils pourront franchir la porte de ses institutions plus facilement.



3.6. Renforcement du partenariat et collaboration avec les Centres PMS

Intensifier les collaborations avec les CPMS de la province de Liège est un projet qui vise à assurer un meilleur suivi des enfants et des adolescents nécessitant une attention particulière. Cela nous permet également d'être au courant des actions de prévention menées au sein des écoles.

Concrètement, nous planifions des rencontres conjointes PSE-PMS et nous multiplions les échanges lorsque le besoin s'en fait sentir.

Pour nous aider dans ce projet, nous disposons d'une fiche de liaison PMS-PSE, d'un répertoire des élèves référés au PMS et du projet de centre des centres PMS avec lesquels nous travaillons à savoir : le CPMS de Herstal I, de Herstal II et de Coronmeuse.



4. Evaluation

Chacun de ces projets fait l'objet d'une évaluation qui est réfléchiée dès sa conception. Cette évaluation nous permet d'obtenir des informations utiles sur l'évolution du projet dans son contexte et sur le degré de réussite de celui-ci. Une évaluation constante nous permet d'ajuster le projet en cours de route si cela s'avère nécessaire mais également de guider nos choix pour des interventions futures.

Nous considérons cette démarche comme étant essentielle car elle rejoint la démarche qualité que nous visons.

